

KILPAILUTOIMINNAN YLEISSÄÄNNÖT JA OHJEET, KY2015

Nettiversio 1.5.2015 (sis lv:n muutokset 24.4.2015)

| | | |
|-----|--|----|
| 1 | YLEISET MÄÄRITELMÄT | 5 |
| 1.1 | Järjestöt ja organisaatiot | 5 |
| 1.2 | Henkilöt | 7 |
| 1.3 | Ampumakilpailut..... | 9 |
| 1.4 | Sopimukset | 13 |
| 1.5 | Sääntöjen säätäminen ja voimaansaattaminen | 17 |
| 1.6 | Sääntöjen soveltaminen | 18 |
| 1.7 | Sääntöjen toimeenpano | 19 |
| 1.8 | Seuraamukset sääntörikkomuksista | 19 |
| 2 | OIKEUSSÄÄNNÖKSET | 21 |
| 2.1 | Jäsenyys ja osallistumisoikeus | 21 |
| 2.2 | Edustus-oikeus | 22 |
| 2.3 | Järjestämisoikeus | 23 |
| 2.4 | Eettisesti moitteeton toiminta | 23 |
| 2.5 | Antidopingsäännöt | 24 |
| 2.6 | Urheilullinen tasapuolisuus | 28 |
| 2.7 | Käyttäytyminen..... | 28 |
| 2.8 | Mainonta ja sponsorointi | 28 |
| 3 | KILPAILUN EDELLYTYKSET..... | 29 |
| 3.1 | Yleiset edellytykset..... | 29 |
| 3.2 | Kilpailun järjestämisluvat ja lupamaksut..... | 30 |
| 3.3 | Kilpailukalenteri | 33 |
| 3.4 | Kilpailun peruuttaminen, keskeyttäminen ja mitätöiminen | 33 |
| 3.5 | Ilmoittautumisen purkaminen | 34 |

| | | |
|-----|--|----|
| 4 | KILPAILUN JÄRJESTÄMINEN..... | 35 |
| 4.1 | Kilpailun johto | 35 |
| 4.2 | Kilpailukutsu | 36 |
| 4.3 | Eräluettelot | 37 |
| 4.4 | Kilpailuohjeet..... | 38 |
| 4.5 | Taulut..... | 39 |
| 4.6 | Tulospalvelu | 40 |
| 5 | SARJAJAKO | 41 |
| 5.1 | Sarjajaon soveltaminen | 41 |
| 5.2 | Henkilökohtaisen kilpailun sarjajako | 41 |
| 5.3 | Joukkuekilpailun sarjajako | 46 |
| 5.4 | Sarjojen yhdistäminen..... | 47 |
| 5.5 | Finaalien ampuminen ISSF:lajeissa..... | 48 |
| 6 | KILPAILIJAA KOSKEVAT MÄÄRÄYKSET... 49 | |
| 6.1 | Kilpailukelpoisuus ja osallistumisoikeus | 49 |
| 6.2 | Edustus oikeus..... | 51 |
| 6.3 | Joukkueiden muodostaminen | 52 |
| 7 | SUOMEN MESTARUUSKILPAILUJA KOSKEVAT ERITYISMÄÄRÄYKSET | 55 |
| 7.1 | SM-kilpailujen järjestäminen | 55 |
| 7.2 | SM-kilpailujen lajit, sarjat, aikataulu ja palkinnot..... | 56 |
| | Taulukko 1A: Kiväärilajit | 60 |
| | Taulukko 1B: Pistoolilajit | 61 |
| | Taulukko 1C: Tukiammunnan sarjajako | 62 |
| | Taulukko 1D: Liikuntavammaisten kivääri- ja pistoolilajit | 63 |
| | Taulukko 2: Liikkuvan maalin lajit | 64 |
| | Taulukko 3: Haulikkolajit | 65 |
| | Taulukko 4A: Sporting-lajit | 65 |

| | | |
|----------|--|-----|
| | Taulukko 4B: Liikuntavammaisten haulikkolajit | 66 |
| | Taulukko 5: Siluettilajit | 66 |
| | Taulukko 6: Mustaruutilajit | 68 |
| | Taulukko 7: Practical-lajit | 71 |
| | Taulukko 8: Kasa-ammuntalajit | 72 |
| 7.3 | SM-kilpailuun osallistuminen | 74 |
| 7.4 | SM-joukkuekilpailuun osallistuminen | 75 |
| 8 | TOIMINTA SÄÄNTÖRIKKOMUKSISSA | 76 |
| 8.1 | Vastalauseen ja vetoituksen tekeminen ... | 76 |
| 8.2 | Vastalauseen käsittely | 77 |
| 9 | ENNÄTYKSET | 77 |
| 9.1 | Kansallisen kilpailutoiminnan ennätykset ... | 77 |
| 9.2 | Suomen ennätysten kirjaaminen | 78 |
| 9.3 | Suomen ennätysten hyväksyminen | 82 |
| 9.4 | Suomen maajoukkue-ennätysten (MJE) kirjaaminen | 85 |
| | LIITTEET | 86 |
| LIITE 1 | SM- ja arvokilpailujen järjestämisohteet ... | 88 |
| LIITE 2 | AM-kilpailujen järjestelyohjeet | 102 |
| LIITE 3 | SM- ja AM-kilpailujen pitoajat | 114 |
| LIITE 4 | Teknisen asiantuntijan (TA) toimintaohje | 116 |
| LIITE 5 | Tuomari- ja toimitsijakoulutusohje | 121 |
| LIITE 6 | Urheilun eettiset suositukset | 132 |
| LIITE 7 | Presidentin kilpailu | 136 |
| LIITE 8 | Kenraalin kilpailu | 139 |
| LIITE 9 | Pohjolan malja-kilpailu | 143 |
| LIITE 10 | Vammaisurheilun luokitus | 146 |
| LIITE 11 | Ennätyskelpoisten taulujen hyväksymisohteet | 150 |

| | |
|--|-----|
| LIITE 12 SAL:n kilpailulajit..... | 156 |
| LIITE 13 SAL:n kansalliset ohjeet pukeutumisesta kilpailujen aikana | 167 |
| LIITE 14 Lomakkeet | 170 |

Nämä säännöt ovat SAL:n kilpailutoimintaa säätelevät säännöt. Ne ovat voimassa Suomessa tapahtuvassa kansallisen tason ampumaurheilutoiminnassa (1.3.1.2) kaikissa ISSF:n lajeissa ja soveltuvin osin muissa SAL:n lajeissa. Kansainvälisen tason kilpailutoiminnassa (1.3.1.1) noudatetaan kyseessä olevan kansainvälisen liiton sääntöjä. Myös paikallisen tason kilpailutoiminnassa (1.3.1.3) voidaan näitä sääntöjä soveltuvin osin käyttää. Sääntöjen soveltaminen, katso tarkemmin kohta 1.6.

Jos näiden sääntöjen ja mahdollisten erikielisten käännösten välillä syntyy tulkintaeroja, niin suomenkielinen alkuperäisteksti katsotaan määrääväksi.

Tämä sääntökirja kumoaa kaikki edelliset ”Kilpailutoiminnan yleissäännöt ja ohjeet”-sääntökirjat. Tämän sääntökirjan ilmestymisen jälkeen mahdollisesti muuttuneet sääntökohdat löytyvät SAL:n internetsivuilta osoitteessa www.ampumaurheiluliitto.fi.

1 YLEISET MÄÄRITELMÄT

1.1 Järjestöt ja organisaatiot

1.1.1 SAL:n kilpailutoimintaa ohjaavia kansainvälisiä järjestöjä, joiden kilpailusääntöihin SAL:n kansallisen kilpailutoiminnan säännöt lajeittain perustuvat ovat, kansainvälinen ampumaurheiluliitto (***International Shooting Sport Federation, ISSF***), euroopan ampumaunioni (***European Shooting Confederation, ESC***), pohjoismainen ampumaunioni (***Nordic Shooting Region, NSR***), haulikko- ja metsästysammunnan kansainvälinen liitto (***Federation Internationale de Tir Aux Armes Sportives de Chasse, FITASC***), siluettiammunnan kansainvälinen liitto (***International Metallic Silhouette Shooting Union, IMSSU***), euroopan siluettiammumaliitto (***Association Européenne de Tir sur Silhouettes Métalliques, AETSM***), mustaruutiammunnan kansainvälinen liitto (***Muzzle Loaders Association International Committee, MLAIC***), kasa-ammunnan kansainvälinen liitto (***World Benchrest Shooting Federation, WBSF***), euroopan kasa-ammumaliitto (***European Bench Rest Shooting Federation, EBSF***) euroopan pienoiskaliperi- ja ilma-asekasa-ammunnan liitto (***European Rimfire & Air Rifle Benchrest Shooting Federation, ERABSF***) sekä

practical -ammunnan kansainvälinen liitto (*International Practical Shooting Confederation, IPSC*).

- 1.1.2 **Urheilun oikeusturvalautakunta** toimii riippumattomana valituselimenä, joka käsittelee ja ratkaisee muutoshakemuksia urheiluelämän piirissä syntyvistä päätöksistä ja sanktioista.
- 1.1.3 **Suomen Ampumaurheiluliitto (SAL)**, josta näissä säännöissä käytetään nimitystä liitto, toimii Suomessa järjestettävän ampumaurheilun kansallisen kilpailutoiminnan ylimpänä valvojana ja ohjaajana.
- 1.1.4 **Valiokunnalla** tarkoitetaan SAL:n liittohallituksen nimeämää liiton asiantuntijaorganisaatiota.
- 1.1.5 **Kilpailuvaliokunnalla (KVK)** tarkoitetaan SAL:n liittohallituksen nimeämää valiokuntaa, jonka tehtäviin kuuluu SAL:n kilpailutoiminnan valtakunnallinen kehittäminen ja ohjaaminen.
- 1.1.6 **Lajijaostolla** tarkoitetaan SAL:n liittohallituksen nimeämää organisaatiota, joka vastaa ao. lajin kilpailu- ja harrastustoiminnan kehittämisestä.
- 1.1.7 **Aluejaostolla** tarkoitetaan liiton alueellista organisaatiota.
- 1.1.8 **Seuralla** tarkoitetaan liiton jäsenseuraa tai -yhdistystä.

1.1.9 **Järjestäjällä** tarkoitetaan kilpailun järjestäjää, jona voi toimia seura, seurayhtymä, aluejaosto, lajijaosto tai liitto.

1.1.10 **Vetoomusjurylla** tarkoitetaan ylintä kilpailusta tehdyistä vastalauseista päättävää elintä.

Vetoomusjuryyn kokoonpano ja tehtävät on määriteltävä liitteessä L.1.5.2. SM-kilpailuihin pitää aina nimetä vetoomusjury. Myös muihin kilpailuihin voidaan järjestäjän harkinnan mukaan nimetä vetoomusjury. Mikäli vetoomusjuryä ei ole kilpailuun nimetty, toimii vetoomusjurynä kilpailuvaliokunta. Vetoomusjuryyn päätöksestä ei voi valittaa.

1.1.11 **Jurylla** tarkoitetaan kilpailupaikalla järjestäjien ja kilpailijoiden toimintaa valvovaa elintä.

Juryyn kokoonpano ja tehtävät on määriteltävä niiden lajien lajisäännöissä, joissa jurya käytetään.

Jokaiseen 1.3.1.1 ja 1.3.1.2 tason kilpailuun on nimettävä jury.

1.1.12 **Kilpailun johdon** muodostavat kilpailun johtaja, ammunnan johtajat, tulospalvelun vastaava sekä tiedottaja.

1.2 **Henkilöt**

1.2.1 **Kilpailijalla** tarkoitetaan ampumakilpai-

luun ilmoitettua urheilijaa.

- 1.2.2 Kilpa-ampujalla** tarkoitetaan henkilöä, joka on solminut lisenssisopimuksen liiton kanssa. Muista ampujista käytetään yhteisnimitystä **harrasteampuja**.
- 1.2.3 Huippuampujalla** tarkoitetaan ISSF-lajeissa sarjojen N20, M20, N ja M urheilijaa, ja ei-ISSF-lajeissa sarjojen N20, Y20, N ja Y urheilijaa, joka on valittu SAL:n valmennusryhmiin tai on valittu edustamaan SAL:oa kahden viimeksi kuluneen lisenssikauden aikana.
- 1.2.4 Edustusampujalla** tarkoitetaan urheilijaa, joka on valittu edustamaan liittoa tai solminut urheilijasopimuksen liiton kanssa.
- 1.2.5 Huoltajalla** tarkoitetaan henkilöä, joka on sidoksissa kilpailijoihin joukkueenjohtajana, valmentajana, neuvojana, huoltotehtävien kautta (*esimerkki: autonkuljettaja*) tai kannustajana (*esimerkki: nuorten vanhemmat*).
- 1.2.6 Kilpailun seuraajalla** tarkoitetaan henkilöä, joka toimii yleisönä, kutsuvieraana tai mediapalvelujen piirissä (*esimerkki: toimittaja, valokuvaaja*).
- 1.2.7 Teknisellä asiantuntijalla** (TA) tarkoitetaan kilpailun järjestelyjä ja sääntöjen noudattamista valvovaa ja ohjaavaa hen-

kilöä, jonka nimeää kilpailuluvan myöntäjä. Tekniseksi asiantuntijaksi ei saa nimeä järjestävän seuran jäsentä.

TA:n tehtävistä on säädetty TA:n toimintaohjeissa (liite 4).

1.2.8 Toimitsijalla tarkoitetaan toimitsijatehtävissä olevia henkilöitä sekä kilpailupaikalla olevaa järjestävän järjestön jäsenhenkilöä, joka ei ole kilpailija, huoltaja tai kilpailun seuraaja. Toimitsijoiden tehtävistä ja pätevyysvaatimuksista on säädetty SM- ja arvokilpailujen järjestämisohjeissa (liite 1) sekä lajikohtaisesti lajisäännöissä.

1.3 Ampumakilpailut

1.3.1 Kilpailutoiminnan tasot ovat:

1.3.1.1 Kansainvälinen taso - Kansainvälisiltä liitoilta anottavat kilpailut:

1.3.1.1.1 OL-kilpailut

1.3.1.1.2 MM-kilpailut

1.3.1.1.3 EM-kilpailut

1.3.1.1.4 PM-kilpailut

1.3.1.1.5 Kansainvälisiltä liitoilta anottavat GP- ja Cup-kilpailut

1.3.1.1.6 Muut kansainvälisiltä liitoilta anottavat kilpailut

1.3.1.2 Kansallinen taso - Suomen Ampuma-

urheiluliitolta sekä sen laji- tai aluejaostolta anottavat kilpailut

1.3.1.2.1 Kilpailuvaliokunnalta anottavat kilpailut:

1.3.1.2.1.1 ISSF-lajien (kts. 1.3.4) SM-kilpailut.

1.3.1.2.1.2 ISSF-lajien ennätyskelpoiset kilpailut.

Nämä kilpailut ovat aina avoimia, sekä kansainvälisiä.

1.3.1.2.1.3 Muut kilpailuvaliokunnalta anottavat kilpailut

Näitä voivat olla esim ISSF-lajien maaottelut, ennätyskelpoiset cup-kilpailut, näyttökilpailut sekä ennätyskelpoiset sarjakilpailut.

Kilpailuvaliokunnalta anotaan myös kaikki kokeiluluontoiset kilpailut sekä sellaiset ISSF-lajien kilpailut, joissa ammutaan normaalista kilpailusäännöistä poikkeava laukausmäärä pl. kohdassa 1.3.1.3 mainittu paikallisen tason kilpailut.

Kokeiluluontoinen kilpailu on kilpailu, joka laukausmäärältään, sarjajaoltaan, kilpailumuodoltaan ja/tai järjestelyiltään poikkeaa normaalista kilpailusta ja jonka järjestämisellä on tarkoitus selvittää kyseisen kilpailuformaatin mielekkyys ja soveltuvuus SAL:n kilpailujärjestelmään.

1.3.1.2.2 Lajijaostolta anottavat kilpailut:

1.3.1.2.2.1 Ei-ISSF-lajien (kts 1.3.5) SM-kilpailut.

1.3.1.2.2.2 Ei-ISSF-lajien ennätyskelpoiset kilpailut tai näitä vastaavat kilpailut lajeissa, joissa ei noteerata ennätyksiä.

Nämä kilpailut ovat aina avoimia, sekä kansainvälisiä.

1.3.1.2.2.3 Ei-ISSF-lajien alueelliset mestaruuskilpailut.

1.3.1.2.2.4 Ei-ISSF-lajien avoimet aluekilpailut.

1.3.1.2.2.5 Muut lajijaostolta anottavat kilpailut.

Näitä voivat olla esim ei-ISSF-lajien maaottelut, cup-kilpailut, näyttökilpailut sekä sarjakilpailut.

1.3.1.2.3 Aluejaostolta anottavat kilpailut (alueellinen taso):

1.3.1.2.3.1 Alueelliset mestaruuskilpailut ISSF:n lajeissa.

1.3.1.2.3.2 Avoimet aluekilpailut ISSF:n lajeissa.

1.3.1.2.3.3 Muut aluejaostolta anottavat kilpailut.

Näitä voivat olla esim ISSF:lajien ei ennätyskelpoiset sarja- ja Cup-kilpailut.

1.3.1.3 Paikallinen taso - kilpailut, joihin ei tarvitse järjestämislupaa:

1.3.1.3.1 Seuran jäsentenväliset kilpailut.

- 1.3.1.3.2** Enintään kolmen seuran väliset kilpailut.
- 1.3.1.3.3** Seuran järjestämät kunnan mestaruuskilpailut tai kuntaottelut, jossa osallistujat edustavat kuntaansa ei seuraansa.
- 1.3.1.3.4** Seuran järjestämät kilpailut ulkopuolisille tahoille.
Näitä ovat esim. yrityksille ja metsästysseuroille järjestetyt kilpailut.
- 1.3.1.3.5** Leiri- ja näyttökilpailut, jotka ovat tarkoitettu liiton, lajijaoston tai aluejaoston valmennusryhmille.
- 1.3.1.3.6** Sellaiset ei ennätyskelpoiset sarja- ja Cup-kilpailut, jotka toteutetaan kotiratakilpailuina, jossa osallistujat kilpailevat omilla radoillaan.
- 1.3.2** **Arvokilpailuina** pidetään kansainvälisen tason kilpailuja ja SM-kilpailuja (1.3.1.1 - 1.3.1.2.1.1).
- 1.3.3** **Sarjalla** tarkoitetaan näissä säännöissä kilpailussa käytettävää ikään tai taitotason perustuvan sarjajaon mukaista kilpailusarjaa.
- 1.3.4** **ISSF-lajeilla** tarkoitetaan kaikkia kiväärin, pistoolin ja liikkuvan maalin lajeja sekä haulikon osalta muita paitsi sporting-lajeja.
- 1.3.5** **Ei-ISSF-lajeilla** tarkoitetaan kaikkia siluetin, practicalin, mustaruudin ja kasa-

ammunan lajeja sekä haulikon osalta sportinglajeja.

1.4 Sopimukset

1.4.1 Antidopingsäännöstö

Suomen Ampumaurheiluliitto ry:n antidopingsäännöstö muodostuu kulloinkin voimassa olevasta Suomen Antidopingtoimikunta ADT ry:n vahvistamasta antidopingsäännöstöstä (Suomen antidopingsäännöstö), kansainvälisen lajiliiton ja kansallisen lajiliiton antidopingsäännöstöstä ja -määräyksistä sekä Kansainvälisen Olympiakomitean antidopingsäännöstöstä sekä Kansainvälisen Paralympiakomitean (IPC) antidopingsäännöstöstä.

Suomen Antidopingtoimikunta ADT ry julkaisee vuosittain “Kielletyt aineet ja menetelmät urheilussa” – luetteloa, joka perustuu Maailman Antidopingtoimiston (WADA) julkaisemaan luetteloon urheilussa kielletyistä lääkeaineista ja menetelmistä. Kyseinen luettelo, ajantasalla olevin päivityksin, löytyy ADT:n internetsivustolla osoitessa www.antidoping.fi.

Urheilijat ja urheilun piirissä toimivat ovat velvollisia noudattamaan ja tuntemaan yleisesti urheilussa ja omassa lajissa sovellettavat voimassa olevat antidopingsäännöt ja säännöt. Antidopingsäännöt ja määräykset ovat kohdassa 2.5.

1.4.2 Järjestämislupa

on luvan myöntäjän ja järjestäjän välinen sitoumus, jolla luvan myöntäjä sitoutuu julkaisemaan kilpailukutsun ja kilpailun tulokset siitä erikseen säädetyin ehdoin. Järjestäjä sitoutuu luvan saatuaan järjestämään luvassa mainitun kilpailun sääntöjä sekä kilpailuun liittyviä määräyksiä ja ohjeita noudattaen.

1.4.2.1 Kilpailujen järjestäminen ilman lupaa

Sellaisen kilpailun järjestäminen ilman lupaa, jonka järjestämiseen tämän säännön mukaan vaaditaan lupa on kiellettyä ja johtaa kohdan 1.8. mukaiseen rangaistusmenettelyyn.

1.4.2.2 Luvattomaan kilpailuun osallistuminen

Sellaiseen kilpailuun osallistuminen (1.4.2.1), jonka liitto on kieltänyt voi johtaa kohdan 1.8 mukaiseen rangaistusmenettelyyn.

1.4.3 Järjestämissopimus

on liiton ja järjestäjän välinen sopimus, kilpailun järjestämisestä. Järjestämissopimuksena toimii normaalisti hyväksytty järjestämislupa-anomus.

Erillinen sopimus voidaan solmia liiton tai järjestäjän vaatimuksesta, jos se katsotaan tarpeelliseksi.

1.4.4

Urheilijasopimus

on liiton ja liiton valmennus-, edustus- tai maajoukkueryhmään tai kansainväliseen arvokilpailuun tai sellaiseen kilpailuun, johon osallistuminen on rajoitettu ja liitto karsii ja lähettää urheilijoita, valitun kilpampujan välinen sopimus, jolla säädetään ryhmään kuulumisesta tai kilpailuun osallistumisesta johtuvia velvoitteita ja oikeuksia.

Urheilijasopimus voi olla kertaluontoinen, esim. tiettyä kilpailua varten tai pidempi-aikainen.

1.4.5

Lisenssi

on liiton ja ampujan välinen sopimus, jolla säädetään sopijapuolten oikeuksista ja velvoitteista kansallisessa kilpailutoiminnassa. Kulloinkin voimassaolevat lisenssisopimus- ja vakuutusehdot löytyvät liiton internet-sivuilta. Sopimuksella ampuja sitoutuu noudattamaan liiton kilpailusääntöjä ja saa oikeuden osallistua kansalliseen kilpailutoimintaan. Lisenssi on myös ampujan tapaturmavakuutus. Sopimus astuu voimaan, kun ampuja maksaa sopimusmaksun ja se on määräaikainen. Lasten Kultahippuvakuutus rinnastetaan lisenssiin ja koskee tukisarjoja.

Lisenssin voi lunastaa vain SAL:n jäsenseuraan kuuluva urheilija. Lisenssiä

lunastettaessa on urheilijan ilmoitettava se seura/ne seurat, jota/jotka hän lisenssikaudella edustaa.

1.4.6 Sopimukset paikallisten ratojen tai tilojen haltijoiden, maanomistajien, tiekuntien ja asukkaiden kanssa ovat sopimuksia, joilla taataan kilpailun läpivieminen loukkamatta minkään osapuolen etuja. Tarvitavat sopimukset on pyrittävä tekemään kirjallisina.

1.4.7 Kilpailuun ilmoittautuminen

on järjestäjän sekä kilpailijan ja hänen seuransa välinen sopimus, jolla järjestäjä sitoutuu tarjoamaan kilpailijalle sääntöjen mukaisen kilpailun ja jolla kilpailija sitoutuu noudattamaan kilpailun sääntöjä ja ohjeita sekä maksamaan osallistumismaksun. Sopimuksen purkamisesta on säädetty kohdassa 3.5.

1.4.7.1 Jälki-ilmoittautuminen kilpailuun

Kilpailun järjestäjä voi kilpailun ilmoittautumisajan päättymisen jälkeen hyväksyä kilpailuun jälki-ilmoittautumisia. Etukäteen asiasta kilpailukutsussa ilmoitettuaan järjestäjällä on oikeus periä jälki-ilmoittautuneilta korkeampi osallistumismaksu, joka voi olla enintään puolitoistakertainen (1,5x) normaaliin osallistumismaksuun nähden.

1.4.8 Pelastus- ja turvallisuussuunnitelma

Jokaisella ampumaradalla, kiinteällä tai tilapäisellä, pitää olla pelastus- ja turvallisuussuunnitelma, joka on laadittu yhteistyössä paikallisen pelastusviranomaisen kanssa.

1.5 Sääntöjen säätäminen ja voimaansaatminen

1.5.1 Näiden sääntöjen voimassaolosta sekä muuttamisesta ja täydentämisestä päättää SAL:n liittovaltuusto.

1.5.2 Aloitteen näiden sääntöjen muuttamista ja täydentämistä voivat tehdä liittohallitus tai sen asettamat asiantuntijaelimet sekä liittovaltuusto ja sen jäsenet tai liiton järjestösääntöjen mukaisessa järjestyksessä liiton jäsen.

1.5.3 Liittohallitus tai sen valtuuttamat elimet voivat täydentää näitä sääntöjä antamalla kilpailun järjestäjää ja kilpailijoita koskevia tekniluontoisia ohjeita ja suosituksia (*esimerkki: tulkkauslaitteiden hyväksyminen tai ratoja koskevat vaatimukset kilpailuluovia myönnettäessä*). Ohjeet ovat sitovuu-deltaan sääntöluontoisia.

1.5.4 Lajisääntöjen voimaan astumisesta, voimassaolosta sekä muuttamisesta ja täydentämisestä päättää liittohallitus.

1.5.5 Sääntömuutoksista ja täydennyksistä on ilmoitettava liiton virallisessa tiedotusvälineessä ja muulla hyväksi katsotulla tavalla (*esimerkki: liiton kotisivut*), jonka jälkeen ne katsotaan tulleen yleiseen tietoon.

1.6 Sääntöjen soveltaminen

1.6.1 Nämä säännöt ovat SAL:n kilpailutoimintaa säätelevät säännöt. Ne ovat voimassa Suomessa tapahtuvassa kansallisen tason ampumaurheilutoiminnassa (1.3.1.2) kaikissa ISSF:n lajeissa ja soveltuvin osin muissa SAL:n lajeissa. Kansainvälisen tason kilpailutoiminnassa (1.3.1.1) noudatetaan kyseessä olevan kansainvälisen liiton sääntöjä. Myös paikallisen tason kilpailutoiminnassa (1.3.1.3) voidaan näitä sääntöjä soveltuvin osin käyttää.

1.6.2 Jos näiden sääntöjen ja mahdollisten erikielisten käännosten välillä syntyy tulkintaeroja, niin suomenkielinen alkupe-
räisteksti katsotaan määrääväksi.

1.6.3 Säännöt koskevat ampumaurheilun parissa toimivia järjestöjä (katso 1.1.3–1.1.11) ja kohdassa 1.2 mainittuja henkilöitä.

1.6.4 Järjestäjän kilpailuohjeet täydentävät näitä sääntöjä paikallisten olosuhteiden vaatimassa laajuudessa.

1.6.5 Näitä yleissääntöjä suositellaan käytet-

täväksi soveltuvin osin myös paikallisen tason ampumakilpailuissa.

1.7 Säätöjen toimeenpano

1.7.1 Säätöjen toimeenpano-oikeus on liittohallituksella, kilpailuvaliokunnalla, liiton toimistolla, alue- ja lajijaostolla, kilpailun järjestäjällä, kilpailun TA:lla, kilpailun johdolla sekä seuralla.

1.8 Seuraamukset sääntörikkomuksista

1.8.1 Seuraamusmuotoja kilpailijoille ovat huomautus, varoitus ja hylkääminen, kilpailutoiminnan rajoittaminen (poistaminen kilpailupaikalta tai kilpailukiello) sekä edustus oikeuden epääminen.

1.8.2 Seuraamusmuotoja järjestäjälle ovat varoitus, kilpailun mitätöiminen, rangaistusmaksu, ennätys-, luokitus- tai mestaruusarvon poistaminen kilpailulta tai sarjalta, henkilökohtaiset toimitsijakiellot, järjestämiskiellot sekä liitosta erottaminen.

1.8.3 Mitä edellä on seuraamuksista säädetty kilpailijan ja järjestäjän osalta koskee soveltuvin osin myös kilpailun toimitsijaa, huoltajaa, kilpailun seuraajaa ja seuraa.

1.8.4 Seuraamukset voivat olla kertaluontoisia (hylkääminen, mitätöiminen, rangaistusmaksu, ennätys-, luokitus- tai mes-

taruusarvon poistaminen kilpailulta tai sarjalta), määräaikaista (toimitsijakielto, kilpailukielto, järjestämiskielto tai edustus-oikeuden epäminen) tai pysyviä (elinikäinen kilpailukielto, liitosta erottaminen).

- 1.8.5** Määräaikaisten rangaistusten kesto voi olla korkeintaan 24 kuukautta, kuitenkin niin, että doping-rikkomusten osalta noudatetaan kulloinkin voimassa olevia ADT:n sääntöjä koskien rangaistuksia ja niiden kestoja (kts. myös kohta 2.5).
- 1.8.6** Kielto- ja epääm israngaistukset ovat voimassa rangaistusta koskevan päätöksen antamisesta lähtien. Määräaikaisen rangaistuksen alkamisajankohta voidaan kuitenkin määrätä siirrettäväksi myöhemmäksi, jos se muuten osuisi sellaiseen ajankohtaan, että rangaistus käytännössä menettäisi merkityksensä joko osittain tai kokonaan.
- 1.8.7** Määräaikaista ja pysyvistä rangaistuksista sekä sakkorangaistuksista päättää aina SAL:n liittohallitus laji jaoston tai kilpailuvaliokunnan esityksestä. Dopingtapauksissa ADT tai WADA:n tekemän selvityksen pohjalta.

2 OIKEUSSÄÄNNÖKSET

2.1 Jäsenyys ja osallistumisoikeus

- 2.1.1** Kansalliseen kilpailutoimintaan osallistuvalla seuralta edellytetään seurailmoituksen palauttamista ja jäsenmaksun suorittamista liiton toimintasääntöjen mukaisesti.
- 2.1.2** Jokaisella on oikeus liittyä seuran jäseneksi seuran sääntöjen edellyttämässä järjestyksessä. Seuralla on oikeus rajoittaa jäseneksi pääsyä säännöissään mainituin perustein. Henkilö voi yhtä aikaa olla jäsenenä useammassa seurassa.
- 2.1.3** Jokaisella on oikeus osallistua kansalliseen ampumaurheilutoimintaan edellytystensä mukaan liiton toimintasääntöjen mukaisesti. Kilpailutoiminnassa osallistumista voidaan kuitenkin rajoittaa taidon, iän ja sukupuolen perusteella.
- 2.1.4** Kansallisen tason kilpailutoimintaan osallistuvan tulee olla liiton jäsenseuraa edustava kilpa-ampuja, ja hänen on kilpailupaikalla esitettävä voimassa oleva edustamansa seuran/edustamiensa seurojen nimissä oleva lisenssi kilpailun järjestäjälle. Ilmoittautuessaan hänen on ilmoitettava edustamansa seura sekä muut järjestäjän kilpailukutsussa pyytämät tiedot.

2.2 Edustusoikeus

2.2.1 Edustusoikeudella tarkoitetaan kilpailu-edustusta ja se on sidoksissa kilpailukauden.

Ampumaurheilun kilpailukausi ja lisenssi-kausi on kalenterivuosi 01.01.-31.12.

2.2.2 Kilpailija voi saman kalenterivuoden aikana edustaa lajiryhmittäin vain yhtä seuraa.

Edustusseura määräytyy sen mukaan, mitä seuraa ampuja ensimmäisen kerran kansallisen ja alueellisen tason (kts. 1.3.1 2-1.3.1.2.3.3) kilpailussa kilpailukaudella edustaa.

SAL:n lajiryhmät ovat: kivääri, pistooli, liikkuva maali, haulikko, siluetti, mustaruuti practical ja kasa-ammunta.

2.2.3 Kahta tai useampaa seuraa eri lajiryhmissä edustavan ampujan on ilmoitettava seurat ja lajiryhmät liiton toimistoon ennen kuin edustaa ensimmäisen kerran ko. lajiryhmässä seuraa.

2.2.4 Lisenssiä lunastaessa on kilpa-ampujan ilmoitettava edustamansa seura/seurat. Edustusseuran vaihdosta on ilmoitettava liiton toimistoon.

2.2.5 Ampuja voi riippumatta edustamastaan seurasta, edustaa kotimaataan kansainvälisissä edustustehtävissä.

2.2.6 Edustusosoikeuden vaihdossa suomalaisen ja ulkomaisen seuran välillä noudatetaan sen maan sääntöjä, joiden alaista seuraa ampuja on viimeksi edustanut.

2.2.7 Liitto vastaa lisenssirekisterin ylläpidosta.

2.3 Järjestämisoikeus

2.3.1 Kilpailun järjestämisoikeus on ensisijaisesti kaikilla liiton jäsenseuroilla, seurayhtymillä, aluejaostoilla, lajijaostoilla sekä viime kädessä liitolla.

2.3.2 Kilpailun järjestämisluvan hakemisesta ja järjestämisoikeuksien myöntämisestä on säädetty erikseen kohdassa 3.2.

2.4 Eettisesti moitteeton toiminta

2.4.1 Liiton jäsenen (seuran) ja ampujan on toimittava kaikessa ampumatoiminnassa Suomen lakia, suomalaisen urheilun eettisiä periaatteita sekä reilun pelin sääntöjä (liite 6) noudattaen.

2.4.2 Alkoholi on ampumaurheilussa kielletty. Alkoholin nauttiminen sekä alkoholin vaikutuksen alaisena esiintyminen kilpailualueella on kielletty. Kilpailualue käsittää taululinjan, ampumalinjan, toimitsijoille varatun tilan sekä katsomon.

2.4.2.1 Alkoholi ei kuulu kiellettyjen lääkeaineiden ja menetelmien listalle ampumaur-

heilussa eikä sitä testata dopingtesteissä. Väärinkäytettynä alkoholi on vaarallista terveydelle ja aiheuttaa turvallisuusriskin ampumaradalla. Kilpailun johtajalla ja/ tai kilpailun juryllä on oikeus välittömästi sulkea kilpailusta pois sellainen urheilija, joka osoittaa merkkejä alkoholin tai huumaa-avien aineiden vaikutuksen alaisena olemisesta. Vaikutuksen toteamiseen riittää puhallustesti (alkometrillä) ja/ tai psykomotorinen testi. Henkilö, joka esiintyy häiritsevästi voidaan poistaa kilpailupaikalta.

Suomen lain mukaan henkilöä ei voida velvoittaa puhallustestiin muutoin kuin viranomaisen toimesta. Henkilön joka ei vapaaehtoisesti suostu puhallustestiin on muutoin pätevästi pystyttävä todistamaan ettei ole alkoholin vaikutuksen alainen.

2.4.3 Tupakka- ja alkoholituotteiden mainonta tai muu yhdistäminen kilpailutapahtumaan on kielletty.

2.5 Antidopingsäännöt

2.5.1 Doping on ampumaurheilussa kielletty.

2.5.2 Liiton kilpailutoiminnassa noudatetaan kulloinkin voimassa olevaa Suomen Antidopingtoimikunta ADT ry:n vahvistamaa antidopingsäännöstöä (Suomen antidopingsäännöstö), lajiliiton antidopingsään-

nöstöä ja -määräyksiä ja kansainvälisen liiton antidopingsäännöstöjä ja -määräyksiä sekä Kansainvälisen Olympiakomitean (KOK) että Paralympiakomitean (IPC) antidopingsäännöstöjä. Liiton kilpailutoimintaan osallistuvat urheilijat ja urheilijoiden tukihenkilöt ovat velvollisia tutustumaan voimassa oleviin antidopingsäännöstöihin.

2.5.3 Urheilijat ja urheilun piirissä toimivat ovat velvollisia noudattamaan ja tuntemaan yleisesti urheilussa ja omassa lajissa sovellettavat voimassa olevat antidopingsäännöt ja säännöt.

2.5.4 Kaikki liiton kilpailutoimintaan osallistuvat urheilijat ja kilpailulisenssin lunastaneet urheilijat ovat dopingtestauksen piirissä kilpailuissa ja kilpailujen ulkopuolella.

2.5.5 Kohdan 2.5.1 valvomiseksi voidaan tehdä dopingtestejä Suomen antidopingsäännösten edellyttämässä laajuudessa missä ja milloin tahansa.

2.5.6 Dopingrikkomukset

Dopingrikkomukset ja niistä määrättävät seuraamukset on määrätty kohdassa 2.5.2 mainitussa antidopingsäännöstoissä. Dopingrikkomuksia ovat Suomen antidopingsäännösten mukaan:

- Kielletty aine tai näyttö kielletyn mene-

telmän käytöstä urheilijan elimistöistä otetussa näytteessä.

- Kielletyn aineen tai menetelmän käyttö tai käytön yritys.
- Kieltäytyminen dopingtestistä.
- Dopingvalvonnan välttely ja ilmoitusvelvollisuuden laiminlyönti.
- Dopingvalvonnan tai -testin manipulointi ja sen yritys.
- Dopingaineiden hallussapito.
- Dopingaineiden ja -menetelmien levittäminen.
- Dopingin edistäminen.

2.5.7 Dopingrikkomuksesta koituvat seuraamukset

2.5.7.1 Dopingrikkomuksesta voidaan määrätä seuraamuksena:

- Kilpailutuloksen mitätöinti.
- Urheilutapahtuman tulosten hylkääminen.
- Urheilun toimintakielto.
- Kirjallinen varoitus.

2.5.7.2 SAL:n liittohallitus tai sen asemesta, tai sen lisäksi kansainvälinen lajiliitto voi päättää dopingrikkomuksesta määrättävästä

seuraumuksesta ja muista kurinpitotoimista edellä mainituissa antidopingsäännöstoissä, säännöissä ja sääntöjä alemmanasteisissa määräyksissä vahvistetulla tavalla. Jollei kansainvälinen lajiliitto ole päättänyt ankarammista rangaistuksista, minimirangaistukset dopingrikkomuksissa ovat ampumaurheilussa seuraavat:

- 1) Suomen Antidopingtoimikunnan lausunnon perusteella varoitus.
- 2) Määräaikainen kilpailu-/toimintakielto (pääsääntöisesti 4 vuotta ensimmäisestä dopingrikkomuksesta).
- 3) Pidennetty dopingrangaistus toisesta dopingrikkomuksesta.
- 4) Elinikäinen kilpailu-/toimintakielto toistuvasta dopingista.

Tarkempi toimintakiellon määrittäminen löytyy ADT:n julkaisemasta "Kielletyt aineet ja menetelmät urheilussa"-luettelosta sekä ADT:n antidopingsäännöstöstä.

Dopingrikkomukseen syyllistynyt urheilija tai urheilijan tukihenkilö voi joutua korvaamaan dopingrikkomuksella aiheuttamansa vahingon urheiluseuralleen, lajiliitolle sekä kansainväliselle liitolle.

2.5.8

Antidopingsopimuksista ja -valistuksesta on säädetty kohdassa 1.4.1.

2.6 Urheilullinen tasapuolisuus

- 2.6.1** Kilpailun järjestäjä, TA, sekä jury on velvollinen, jokainen oman tehtävänsä määräämässä laajuudessa, huolehtimaan urheilullisen tasapuolisuuden toteutumisesta.
- 2.6.2** Järjestäjän on kilpailua toteuttaessaan taattava kilpailijoille urheilullinen tasapuolisuus.

2.7 Käyttäytyminen

- 2.7.1** Kaikki ampumaurheilun parissa mukana olevat ovat omalta osaltaan velvollisia ylläpitämään rehtiä urheiluhenkeä.
- 2.7.2** Kilpailijat, tuomarit, toimitsijat, huoltajat sekä kilpailun seuraajat ovat velvollisia käyttäytymään tahdikkaasti toisiaan kohtaan.

2.8 Mainonta ja sponsorointi

- 2.8.1** Suomessa järjestettävässä kansainvälisessä kilpailutoiminnassa noudatetaan kulloinkin kyseessä olevan kansainvälisen lajiliiton sääntöjä sekä SAL:n hallituksen vahvistamia mainos- ja sponsorointisäädöksiä kansainvälisessä kilpailutoiminnassa.
- 2.8.2** Kansallisessa kilpailutoiminnassa ei ole rajoituksia valmistajan tavaramerkkien ja yhteistyökumppaneiden tuotemerkkien

käytölle urheilijoiden ja joukkueiden toimitsijoiden henkilökohtaisessa varustuksessa seuraavia poikkeuksia lukuunottamatta. Kiellettyjä mainoksia ovat:

- alkoholi- ja tupakkamainokset
- huumaus- ja dopingainemainokset
- epäsiveelliset mainokset

Katso myös liite 13.

- 2.8.3** Kohdassa 2.8.2 mainittu oikeus koskee ainoastaan urheilijoiden ja joukkueitoimitsijoiden henkilökohtaisia varusteita. Mainostaulujen, -lakanoiden, -lippujen ja -rakenteiden pystyttäminen kilpailupaikalle sekä muu mainonta ja myynninedistäminen sekä näistä päättäminen on kilpailujärjestäjän yksinoikeus.

3 KILPAILUN EDELLYTYKSET

3.1 Yleiset edellytykset

- 3.1.1** Kilpailutapahtumasta vastaa järjestäjä.

- 3.1.2** Kilpailun suunnittelussa on otettava huomioon liiton ympäristöohjelma.

- 3.1.3** Järjestäjä on velvollinen selvittämään ja anomaan paikallisilta viranomaisilta kilpailun läpiviemiseen vaadittavat luvat sekä saattamaan pelastautumis- ja turvallisuussuunnitelma ajan tasalle (katso 1.4.8).

- 3.1.4** Järjestäjän on kilpailua suunnitellessaan huomioitava mitä kohdissa 1.3 ja 1.4 on mainittu.
- 3.1.5** Ampumakilpailua ei saa järjestää sellaisissa oloissa, joissa kilpailijoille, toimitsijoille, kilpailun seuraajille tai ulkopuolisille henkilöille tai omaisuudelle aiheutuu ilmeinen onnettomuus- tai vahinkovaara.
- 3.1.6** Kilpailun on tilojen ja tekniikan osalta vastattava kilpailun tarpeita. Arvokilpailuille (1.3.2) asetetut vaatimukset on määriteltävä säännöissä sekä järjestelyohjeissa ja -sopimuksissa.

3.2 Kilpailun järjestämisluvat ja lupamaksut

- 3.2.1** Kansainvälisiltä liitoilta anottavien kansainvälisten kilpailujen (katso sääntö 1.3.1.1), hakemisesta päättää liittohallitus. Näitä kilpailuja ovat esim. MM-, EM-, MC-, ja PM-kilpailut. Esityksen kansainvälisen arvokilpailun hakemisesta voi tehdä liiton jäsenseura, laji- tai aluejaosto.
- 3.2.2** ISSF:n lajien Suomen Mestaruuskilpailut myöntää kilpailuvaliokunnalle lähetettyjen hakemusten ja kilpailuvaliokunnan esityksen perusteella liittohallitus. Järjestämislupahakemus tulee jättää liiton toimistoon:
30.4. mennessä kilpailut ajalle 1.10.–31.3.
30.9. mennessä kilpailut ajalle 1.4.–30.9.

Hakemukset käsitellään hakuajan umpeuduttua. Liittohallitus voi perustellusta syystä, kilpailuvaliokunnan suosituksesta myöntää kilpailun jo aiemmin.

Ei-ISSF-lajien osalta kilpailuluvat myöntää ao. lajijaosto. Jaostojen on toimitettava tiedot kilpailuista liiton toimistolle seuraavasti:

30.6. mennessä kilpailut ajalle 1.10.–31.3.
30.11. mennessä kilpailut ajalle 1.4.–30.9.

3.2.3

Suomessa järjestettävät ISSF:n lajien ennätykselliset kilpailut sekä muut kohdan 1.3.1.2.1 ISSF:n lajien kilpailut myöntää hakemuksesta kilpailuvaliokunta. Ko. kilpailujen järjestämislupahakemus tulee jättää liiton toimistoon:

30.4. mennessä kilpailut ajalle 1.10.–31.3.
30.9. mennessä kilpailut ajalle 1.4.–30.9.

Ei-ISSF-lajien osalta kilpailuluvat myöntää ao. lajijaosto. Jaostojen on toimitettava tiedot kilpailuista liiton toimistolle seuraavasti:

30.6. mennessä kilpailut ajalle 1.10.–31.3.
30.11. mennessä kilpailut ajalle 1.4.–30.9.

Hakemukset käsitellään hakuajan umpeuduttua. Kilpailuluvan myöntäjä voi perustellusta syystä myöntää kilpailun jo aiemmin.

- 3.2.4** Alueellisten ISSF:n lajien kilpailujen luvat myöntää aluejaosto. Ei-ISSF-lajien osalta kilpailuluvat myöntää ao. lajijaosto. Jaostojen on toimitettava alueen/ lajin kilpailukalenteri liiton toimistolle seuraavasti:
- 30.6. mennessä kilpailut ajalle 1.10.–31.3.
30.11. mennessä kilpailut ajalle 1.4.–30.9.
- 3.2.5** Alueiden välisistä kilpailuista sekä Alueiden Mestaruuskilpailujen myöntämisestä päättävät aluejaostot kohtien 3.2.3 ja 3.2.4 määräaikojen puitteissa.
- 3.2.6** Paikallisen tason kilpailujen (1.3.1.3) järjestämiseen ei tarvita järjestämis lupaa.
- 3.2.7** Lajijaostot voivat järjestää erikseen omien lajiensa katsastus- ja sarjakilpailuja sekä ylläpitää rankingtilastoa laatimiensa ja julkaisemiensa sääntöjen mukaisesti.
- Kilpailulupavaatimus ja -myöntäjä riippuu kilpailujen tasosta.
- 3.2.8** Lajijaostot toimivat kilpailuvaliokunnan asiantuntija- ja valmisteluolimenä järjestämis lupia ja kilpailukalenteria laadittaessa.
- 3.2.9** Kilpailuhakemus on tehtävä liiton kilpailujärjestelmän kautta.
- 3.2.10** Liittohallitus, kilpailuvaliokunta, alue- tai lajijaosto voivat jättää myöhästyneen tai puutteellisen anomuksen kokonaan käsittelemättä palauttamalla sen lähettäjälle.

3.2.11 Järjestämisluvan myöntäjä perii myöntämästään kilpailusta liittovaltuuston päättämän järjestämislupamaksun.

3.2.12 Liittohallitus määrittää vuosittain lajeittain SM-kilpailuissa suurimman mahdollisen kilpailijalta perittävän osallistumismaksun sekä joukkuemaksun.

Muiden kilpailujen osalta järjestämisluvan myöntäjä vahvistaa suurimman sallitun kilpailijalta perittävän osallistumismaksun sekä joukkuemaksun.

3.3 Kilpailukalenteri

3.3.1 Liiton toimisto julkaisee kilpailukalenterin. Kalenteria laadittaessa varataan arvokilpailuille sekä perinteisille kilpailuille vakioajankohdat huomioiden myös, mitä kilpailutoiminnasta on sovittu SML:n, sekä reserviläisjärjestöjen välillä. Katso liite 3.

3.3.2 Alue- ja lajijaostot voivat julkaista oman alueen tai lajin kilpailukalenterin.

3.4 Kilpailun peruuttaminen, keskeyttäminen ja mitätöiminen

3.4.1 Pitämättä jätetty kilpailu tai sarja on peruutettu.

3.4.2 Kilpailu tai sarja peruutetaan tai keskeytetään, jos olot ilmeisesti saattavat kilpailijat ja toimitsijat vaaraan tai järjestäjästä riip-

pumattomista syistä olot eivät ole kaikille urheilullisesti tasapuolisia. Peruutuksesta tai keskeytyksestä on välittömästi tiedotettava sekä kilpailijoille, että liitolle sopivalla tavalla.

3.4.3 Ennen kilpailupäivää peruutuksen tekee järjestäjä yhdessä TA:n kanssa. Peruutuksen kilpailupäivänä tai jo aloitetun kilpailun keskeytyksen tekee kilpailun johto yhdessä TA:n ja juryn kanssa.

3.4.4 Kilpailu tai sarja voidaan mitätöidä, jos kilpailu ei teknisesti ole tasapuolinen (järjestelyvirhe) kaikille osapuolille. Päätöksen kilpailun mitätöimisestä tekee TA tai jury. Mitätöidyn kilpailun osallistumismaksut on palautettava.

3.4.5 Mikäli kilpailun tai sarjan peruutus tapahtuu ennen kilpailupäivää, peruutetun kilpailun tai sarjan osallistujien osallistumismaksut on palautettava.

3.4.6 Mikäli kilpailu, sarja tai erä peruutetaan kilpailupäivänä järjestäjästä riippumattomasta syystä (esim. sääolot), on osallistumismaksu palautettava.

3.5 Ilmoittautumisen purkaminen

3.5.1 Ilmoittautuneella kilpailijalla on oikeus perua osallistumisensa ennen ilmoittautumisaikojen päättymistä, jolloin osallistumismaksu on palautettava.

- 3.5.2** Mikäli kilpailija ilman pätevää syytä ilmoitautumisajan jälkeen peruuttaa osanotonsa, ei maksettua kilpailumaksua palauteta.
- 3.5.3** Jos järjestäjä suo mahdollisuuden maksaa osallistumismaksut kilpailupaikalla, tämä ei poista maksuvelvollisuutta ilman pätevää syytä poisjääneiltä.
- 3.5.4** Liittohallitus voi järjestäjän hakemuksesta, kilpailuvaliokunnan suosituksella asettaa urheilijan kilpailukieltoon kunnes kaikki hänen maksamattomat osallistumismaksunsa on maksettu.

4 KILPAILUN JÄRJESTÄMINEN

4.1 Kilpailun johto

- 4.1.1** Järjestäjän on nimettävä ennen kilpailun hakemista liiton kilpailuhakemuslomakkeessa mainitut toimihenkilöt sekä ennätyskelpoisten ja sitä vastaavien kilpailujen osalta esitettävä TA:a, joka on antanut suostumuksensa tehtävään. Myös muissa kilpailuissa voidaan luvan myöntäjän vaatimuksesta edellyttää TA:n nimeämistä. TA:n tehtävät ovat liitteessä 4 ja pätevyysvaatimukset liitteessä 5.
- 4.1.2** Kilpailun johdolla (1.1.12) tulee olla asiankuuluva pätevyys.

4.1.3 Kilpailun johto, TA sekä juryn ja vetoamus-juryn (mikäli sellainen on nimetty) kokoonpano on ilmoitettava kilpailuohjeissa tai eräluettelossa.

4.2 Kilpailukutsu

4.2.1 Liiton myöntämän kilpailun kilpailukutsu on julkaistava kilpailun laatuun nähden hyvissä ajoin, kuitenkin viimeistään kuu-kausi ennen kilpailupäivää järjestäjän, SAL:n kilpailukalenteriin ilmoittamassa internet-osoitteessa, Urheiluampuja-lehdessä tai postitse sekä liiton kilpailujärjestelmässä.

4.2.2 Liiton myöntämän kilpailun kilpailukutsussa tulee olla seuraavat tiedot:

- a) kilpailun järjestäjä ja kilpailupaikka
- b) kilpailun taso ja lajit
- c) kilpailupäivä(t)
- d) sarjat ja mahdolliset osallistumisrajoitukset
- e) kilpailun ohjelma ja eräluetteloiden julkaiseminen
- f) ilmoittautumisohjeet ja ilmoittautumisen määräpäivä
- g) osallistumismaksu ja muut mahdolliset maksut sekä ohje maksujen suorittamista varten

- h) jälki-ilmoittautumista koskeva ohje
- i) kilpailun johtaja sekä ammunnan johtajat, tekninen asiantuntija
- j) tiedottajan yhteystiedot ja puhelinnumero tiedusteluja varten

Kilpailukutsuun voidaan lisäksi tarvittaessa laittaa mm. seuraavat tiedot:

- k) opastus kilpailupaikalle
- l) harjoittelumahdollisuus
- m) varusteiden säilytys
- n) pukeutumis- ja peseytymismahdollisuudet
- o) lasten kaitseminen
- p) kilpailun ravintola
- r) majoitus
- s) palkinnot

4.2.3 Alueen myöntämän kilpailun kilpailukutsusta ja sen julkaisemisesta päättää aluejaosto.

4.2.4 Muiden kilpailujen kilpailukutsusta ja sen julkaisemisesta päättää kilpailun järjestäjä.

4.3 Eräluettelot

4.3.1 Kilpailujen läpiviemiseksi laaditaan eräluettelot. Ohjeet eräluetteloiden laatimisesta ovat lajisäännöissä.

Mikäli kilpailujen läpiviemisen kannalta ei ole tarpeen, niin kilpailut eivät tulisi alkaa liian aikaisin aamulla. Tällä huomioidaan samana päivänä kauempaa tulevat kilpailijat.

- 4.3.2** Kilpailujen eräluettelot on julkaistava viimeistään 7 päivää ennen kilpailupäivää järjestäjän, SAL:n kilpailukalenterissa ilmoittamassa internet-osoitteessa tai lähetettynä kirjallisesti niille seuroille, jotka ovat ilmoittautuneet kilpailuihin määräajassa.

4.4 Kilpailuohjeet

- 4.4.1** Kilpailupaikan virallisella ilmoitustaululla on julkaistava kilpailuohjeet, joista ilmenevät:

- a) kilpailun johto sekä toimintojen ja palvelujen johtavat toimihenkilöt
- b) kilpailun TA ja juryt
- c) kilpailun aikataulu
- d) ratoihin ja ampumapaikkoihin liittyvät ohjeet
- e) kilpailukorttien antaminen
- f) kilpailunumeroiden käyttäminen
- g) käymälät, pukeutumis- ja peseytymispaikat
- h) palvelut kilpailukeskuksessa ja mahdolliset opasteet ja viitoitukset
- i) palkinnot, lukumäärät sarjoittain ja

jaon ajankohta

- j) alueellisissa mestaruuskilpailuissa ja SM-kilpailuissa ympäristöohje. Ympäristöohjeella tarkoitetaan ohjeistusta radan käyttäjille, kilpailijoille, yleisölle jne. radan/kilpailun jätehuollosta ja erilaisten materiaalien kierrätyksestä.
- k) muut tarpeelliseksi katsottavat asiat

4.5

Taulut

Ennätyskelpoisissa kilpailuissa on, käytettäessä pahvitauluja, käytettävä SAL:n kilpailuvaliokunnan ennätyskelpoisiksi hyväksymiä virallisia tauluja.

Ennätyskelpoisissa tauluissa on SAL:n ennätyskelpoisuusmerkki sekä tauluvalmistajan tunnistenumero. Nämä taulut voivat olla myös kilpailuvaliokunnan hyväksymiä kansainvälisten liittojen valmistamia tauluja, jolloin niissä ei välttämättä ole SAL:n hyväksymismerkintää. Näissä tauluissa pitää olla vähintään kansainvälisen liiton hyväksymismerkintä. Kilpailujärjestäjä voi myös valmistuttaa kilpailua varten tauluja. Nämä tulee hyväksyttävä kilpailuvaliokunnassa.

SAL:n nettisivuilla ja kilpailukalenterissa on luettelo ennätyskelpoisten taulujen valmistajista.

Muissa kilpailuissa voidaan järjestäjän

harkinnan mukaan käyttää myös muita kuin ennätyskelpoisia tauluja.

Liitteessä L.11 on kuvattu ennätyskelpoisten taulujen hyväksymismenettely.

4.6 Tulospalvelu

4.6.1 Tulospalvelu kilpailupaikalla

Kilpailupaikalla on oltava selvästi näkyvä, hyvin otsikoitu virallinen ilmoitustaulu, jossa julkaistaan mahdolliset välitulokset, alustavat lopputulokset ja viralliset tulosluettelot sekä vastalauseiden päättymisaajat.

Ampumapaikalla pitää olla lajisääntöjen mukainen ampujan tuloksen muodostumista seuraava tulostaulu. Tämä taulu voi myös olla elektroninen.

4.6.2 Tulospalvelu kilpailun jälkeen

Kilpailutulokset on toimitettava SAL:n toimistoon viimeistään kilpailun päättymisen jälkeisenä ensimmäisenä arkipäivänä sekä julkaistava järjestäjän internetsivuilla tai jos siihen ei ole mahdollisuutta niin postitettava kilpailuun osallistuneille seuroille.

Tämän lisäksi on noudatettava liiton kulloinkin voimassaolevia ohjeita tulosten toimittamisesta liittoon, sen tilastonpitäjäl-

le sekä tiedotusvälineille. Ohje löytyy liiton internetsivuilta.

5 SARJAJAKO

5.1 Sarjajaan soveltaminen

5.1.1 Tämän sääntökohdan sarjajako koskee SM-kilpailujen sekä ennätyskelpoisten kilpailujen sarjajakoa.

5.1.2 Muissa kilpailuissa voidaan noudattaa myös taitotasoon perustuvaa sarjajakoa.

Taitotasoon perustuvasta sarjajaosta antaa ohjeet kilpailuvaliokunta ja lajijaosto.

Käytettävästä sarjajaosta on ilmoitettava kilpailukutsussa.

5.1.3 Paikallisen tason kilpailuissa käytetään seuran päättämää sarjajakoa.

5.1.4 Lasten (alle 14-v.) sarjajaosta ja kilpailun teknisestä suorittamisesta on määrätty erillisissä tukiammunnan säännöissä.

5.1.5 Tukiammunnalla tarkoitetaan kivääri- ja pistoolilajien lasten sarjoja.

5.2 Henkilökohtaisen kilpailun sarjajako

5.2.1 **ISSF:n lajeissa, pl. haulikko**, käytettävä sarjajako on:

M kaikki miehet ja pojat ikään katso-

- matta
- N kaikki naiset ja tytöt ikään katsomatta
 - M20 kalenterivuonna enintään 20 täyttävä poika
 - N20 kalenterivuonna enintään 20 täyttävä tyttö
 - M18 kalenterivuonna enintään 18 täyttävä poika
 - N18 kalenterivuonna enintään 18 täyttävä tyttö
 - M16 kalenterivuonna enintään 16 täyttävä poika
 - N16 kalenterivuonna enintään 16 täyttävä tyttö
 - Y14 kalenterivuonna enintään 14 täyttävä poika tai tyttö (vain liikkuva maali)
 - M50 kalenterivuonna vähintään 50 täyttävä mies
 - N50 kalenterivuonna vähintään 50 täyttävä nainen
 - Y60 kalenterivuonna vähintään 60 täyttävä mies tai nainen
 - Y70 kalenterivuonna vähintään 70 täyttävä mies tai nainen
 - Y75 kalenterivuonna vähintään 75 täyttävä mies tai nainen

5.2.2

Haulikkolajeissa, pl. sportinglajit, on sarjajako Y15, Y17, M20, M, N20, N, Y50, Y60 ja Y70.

Y15 kalenterivuonna enintään 15 vuotta

täyttävä poika tai tyttö.

Y17 kalenterivuonna enintään 17 vuotta täyttävä poika tai tyttö.

Muut sarjat kohdan 5.2.1 mukaisin määritelmän.

5.2.2.1 Haulikkolajien finaalikilpailut

Luokkavoittajat kussakin luokassa Y15, Y17, M20, N20 määräytyvät peruskilpailun mukaan. M- ja N-sarjan voittajat määräytyvät finaalien jälkeen. Haulikkolajeissa, pl. sportinglajiessa, ammutaan SM-, AM- ja ennätyskelpoisissa kilpailuissa juniorisarjoissa M20, Y17 ja Y15 yksi yhteinen juniorifinaali. Naisten sarjoissa N ja N20 ammutaan yksi yhteinen naisten finaali. Yhdistettyyn finaaliin pääsevät kuusi parasta ampujaa sarjasta riippumatta.

Mikäli sarjassa/sarjoissa on kymmenen tai vähemmän kilpailijaa, finaaliin tai yhdistettyyn finaaliin pääsee neljä parasta. Mikäli kilpailijoita on vähemmän kuin neljä, ei finaalia järjestetä vaan sijoitukset ratkeavat peruskilpailun tulosten mukaan.

SM-kilpailuissa yhdistettyyn finaaliin voi valikoitua vaikka henkilökohtaisella sarjalla ei olisikaan SM-arvoa (kts 7.2.3).

Haulikon ikämiessarjoissa (Y50, Y60 ja Y70) voidaan kaikissa kilpailuissa järjes-

täjän harkinnan mukaan ampua finaalit. Finaalin muoto on vapaa. Järjestäjän on kuitenkin ilmoitettava kilpailuanomuksessa, kilpailukutsussa ja kilpailuohjeessa ammutaanko finaali vai ei, missä sarjoissa ja minkä muotoisena.

5.2.2.2 Liikuntavammaisten haulikkolajeissa, ml. sporting, sarjajako on avoin (LV1), istuen (LV2) ja seisten (LV3). Sarjat on tarkemmin määritelty liitteessä 10.

Liikuntavammaisten haulikkolajeissa ei ammuta finaaleja.

5.2.3 Sporting-lajien sarjajako on Y, N, Y17, Y20, Y55 ja Y65.

Y Yleiskilpailu. Kaikki urheilijat ikään tai sukupuoleen katsomatta osallistuvat yleiskilpailuun. Tämän lisäksi urheilija voi tuloksellaan osallistua myös enintään yhteen ikänsä tai sukupuolensa mukaiseen sarjaan.

Y17 kalenterivuonna enintään 17 vuotta täyttävä poika tai tyttö.

Y20 kalenterivuonna enintään 20 vuotta täyttävä poika tai tyttö.

Y55 kalenterivuonna vähintään 55 vuotta täyttävä mies tai nainen.

Y65 kalenterivuonna vähintään 65 vuotta täyttävä mies tai nainen.

N kaikki naiset ja tytöt ikään katsomatta.

Se joka on oikeutettu osallistumaan ikänsä tai sukupuolensa mukaiseen sarjaan on ilmoittautuessaan kilpailuihin ilmoitettava mihin sarjaan hän haluaa osallistua.

5.2.4 Siluettiammunnan sarjajako on:

Y kaikki kilpailijat ikään ja sukupuoleen katsomatta

Y17 kalenterivuonna enintään 17 täyttävä poika tai tyttö

5.2.5 Mustaruutiammunnan sarjajako on:

Y kaikki kilpailijat ikään ja sukupuoleen katsomatta

Y20 kalenterivuonna enintään 20 täyttävä poika tai tyttö

N kaikki naiset ja tytöt ikään katsomatta

Y60 kalenterivuonna vähintään 60 täyttävä mies tai nainen

5.2.6 Kasa-ammunnan sarjajako on:

Y kaikki kilpailijat ikään ja sukupuoleen katsomatta

5.2.7 Practical-ammunnan sarjajako on:

Y (Yleiskilpailu) kaikki kilpailijat ikään ja sukupuoleen katsomatta

N (Lady) kaikki naiset ja tytöt ikään katsomatta

Y17 (Junior) poika tai tyttö, joka on alle 18 vuotta kilpailun ensimmäisenä päivänä

Y51 (Senior) mies tai nainen, joka on yli 50 vuotta kilpailun ensimmäisenä päivänä

Y61 (Supersenior) mies tai nainen, joka on yli 60 vuotta kilpailun ensimmäisenä päivänä

Superseniorilla on aina oikeus halutesaan osallistua oman sarjansa sijaan seniorisarjaan. Mikäli supersenioreita ei ole riittävän monta, voi kilpailun järjestäjä yhdistää superseniorisarjan seniorisarjaan (kts. IPSC-sääntöjen osio 6.3 ja liite A2).

5.3 Joukkuekilpailun sarjajako

5.3.1 Joukkuekilpailujen sarjajako on (poikkeuksena kohdat 5.3.3 - 5.3.6): Y, N, Y50, N50, Y20, N20, Y18, N18, Y16 ja N16.

Joukkueen muodostaa ennakoon ilmoitetut, ennen sarjan alkamista nimetyt kolme ampujaa, jotka täyttävät muut ko. kilpailussa joukkueelle asetut vaatimukset. Joukkuetulos on kilpailijoiden ampuma yhteistulos. Joukkueen kaikkien kolmen jäsenen on saatava hyväksytty tulos jotta joukkuetulos voidaan hyväksyä (tulos tai tulos merkinnällä DNF). Jos joukkueen jäsen tulee hylätyksi (DSQ) hylätään myös joukkueen tulos.

5.3.2 Järjestäjällä on oikeus hyväksyä joukkuekilpailuun jälki-ilmoittautuneita joukkueita

(kts. 1.4.7.1).

- 5.3.3** Mustaruutikilpailuissa järjestetään joukkuekilpailu vain Y-sarjassa.
- 5.3.4** Haulikkokilpailuissa, pl. sporting, joukkuekilpailun sarjajako on Y20, M, N ja Y50. Sportinglajien joukkuekilpailun sarjajako on Y20, Y, N ja Y55.
- 5.3.5** Siluettikilpailuissa joukkuekilpailun sarjajako on sama kuin lajin henkilökohtaisessa kilpailussa. Joukkueeseen kuuluu kolme kilpailijaa.
- 5.3.6** Practical-kilpailuissa joukkuekilpailu voidaan kilpailun järjestäjän valinnan mukaan järjestää kaikissa divisioonissa ja sarjoissa (kts. IPSC-sääntöjen osio 6.3 ja liite A2).

5.4 Sarjojen yhdistäminen

- 5.4.1** Pois lukien SM- ja aluemestaruuskilpailut järjestäjällä on oikeus yhdistää sarjoja henkilökohtaisessa kilpailussa, mikäli johonkin kilpailukutsussa mainittuun sarjaan ilmoittautuu vähemmän kuin neljä kilpailijaa. Pois lukien SM- ja alueelliset mestaruuskilpailut järjestäjällä on oikeus olla järjestämättä joukkuekilpailua mikäli sarjaan on ilmoittautunut vähemmän kuin neljä joukkuetta.
- 5.4.2** Veteraanisarjat yhdistetään ikäluokkaa nuorempaan sarjaan, ei kuitenkaan nuo-

rempaan kuin M50 tai Y50.

5.4.3 Nuorten sarjat yhdistetään ikäluokkaa vanhempaan sarjaan ei kuitenkaan M- ja N-sarjaan.

5.4.4 Tukisarjoja ei voida yhdistää vapaalta ammuttaviin sarjoihin.

5.4.5 Sarja, joka yhdistetään toiseen pidetään peruutettuna (katso 3.4). Ampujalla on, mikäli hän ei halua osallistua yhdistetyn sarjan kilpailuun, oikeus peruttaa osallistumisensa ilmoittamalla tästä järjestäjälle. Tällöin ampujalla on oikeus saada osallistumismaksunsa takaisin.

5.5 Finaalien ampuminen ISSF:n lajeissa

Niissä kiväärin ja pistoolin lajeissa, joissa SM-taulukoiden 1A ja 1B kohdalla on merkitty ammuttavaksi finaali on SM-kilpailuissa aina ammuttava ISSF:n sääntöjen mukainen finaali.

Poikkeuksen muodostaa naisten ja tyttöjen 25 m (urheilu)pistoolin SM-finaalit, jotka voidaan ampua, silloin kun ei käytetä elektronisia tauluja, ns. vanhan mallisena finaalina (P/2009).

Muissa ennätyskelpoisissa kilpailuissa kilpailun järjestäjä voi päättää ammutaanko finaalit vai ei. Kilpailuanomuksessa, kilpailukutsussa ja kilpailuohjeissa on mai-

nittava ammutaanko finaaleja vai ei ja jos ammutaan niin missä sarjoissa ja minkä muotoisena.

Haulikon ennätyskelpoisissa kilpailuissa finaalit järjestetään SM-taulukon 3 mukaisesti (katso sääntö 5.2.2.1).

6 KILPAILIJAA KOSKEVAT MÄÄRÄYKSET

6.1 Kilpailukelpoisuus ja osallistumisoikeus

- 6.1.1** Kansallisen tason kilpailutoimintaan ovat oikeutettuja osallistumaan liiton jäsenseurat ja seurojen liittoon ilmoittamat jäsenet.
- 6.1.2** Kilpailijalla tulee olla voimassa oleva edustusseuransa/seurojensa nimissä oleva lisenssi, joka on vaadittaessa esitettävä kilpailupaikalla järjestäjälle.
- 6.1.3** Järjestäjä on velvollinen järjestämään kilpailuissa lisenssien tarkastuksen niiden ampujien osalta, joiden lisenssiä ei voida tarkistaa liiton kilpailujärjestelmässä.
- 6.1.4** Paikallisen tason kilpailutoiminnassa (1.3.1.3) ei tarvita lisenssiä. Seura voi kuitenkin edellyttää järjestämissään tapahtumissa osallistujilta lisenssin tai vastaavan vakuutusturvan.
- 6.1.5** Ennätyskelpoisissa kilpailuissa ISSF:n

lajeissa, mukaan lukien tuki- ja liikunta-
vammaisten sarjat saa kilpailija samana
päivänä osallistua samassa lajissa vain
yhteen sarjaan, aluemestaruuskilpailuissa
mahdollisuuksien mukaan kahteen sar-
jaan.

- 6.1.6** Siluettikilpailuissa kilpailija voi osallistua lajeittain vain yhteen sarjaan. Practical- ja Sportingkilpailuissa kilpailija osallistuu aina yleiskilpailuun. Tämän lisäksi hän voi osallistua ikänsä ja sukupuolensa mukaan korkeintaan yhteen sarjaan (practicalin osalta kts. IPSC-säännöt osio 6.3 ja liite A2).
- 6.1.7** Kilpailuvaliokunta, lajijaosto, aluejaosto tai järjestäjä voi kilpailuteknisistä syistä rajoittaa osallistumista kilpailuun. Rajoituksista ja mahdollisista karsinnoista on ilmoitettava kilpailukutsussa.
- 6.1.8** Suomen mestaruuskilpailujen osalta rajoituksista ja karsinnoista on säädetty kohdassa 7.3 ja 7.4.
- Rajoitusten ja karsintojen toimeenpanosta päättää kilpailuvaliokunta.
- 6.1.9** Alueen mestaruuskilpailujen osalta rajoituksista ja karsinnoista päättää aluejaosto.
- 6.1.10** SAL:n jäsenseuroihin kuuluvilla liikunta-
vammaisilla urheiluampujilla on osallistu-

misoikeus kaikkiin SAL:n kilpailuihin niillä osallistumisrajoituksilla ja kelpoisuusvaatimuksilla kun on kohdissa 6.1.2 - 6.1.9.

Kiväärin ja pistoolin vammattomien sarjoihin voi osallistua ainoastaan vammaluokkaan SH1 luokiteltu ampuja, joka ampuu ilman tukea. Tarkemmat ohjeet sääntöpoikkeuksineen löytyvät lajisääntökirjoista.

Muiden lajien osalta noudatetaan liikuntavammaisten osallistumisessa vammattomien sarjoihin kunkin lajin normaaleja kilpailusääntöjä.

6.2 Edustusoikeus

- 6.2.1** Ampuja saa edustaa asuinpaikastaan riippumatta mitä tahansa liiton seuraa, jonka jäsen hän on.
- 6.2.2** Saman kalenterivuoden aikana ampuja voi edustaa lajiryhmittäin vain yhtä SAL:n seuraa. Edustus määräytyy sen mukaan, mitä seuraa ampuja kalenterivuoden aikana ensimmäisen kerran edustaa.
- 6.2.3** Huippu- ja edustusampujan on ilmoitettava seuran vaihdosta liiton toimistoon ennen kuin edustaa ensimmäisen kerran uutta seuraa.
- 6.2.4** Kahta tai useampaa seuraa eri lajiryhmissä edustavan ampujan on ilmoitettava lii-

ton toimistoon seurat joita eri lajiryhmissä edustaa.

6.2.5 Kohdat 6.2.1 – 6.2.3 eivät estä ampujaa kuulumasta jäsenenä useampaan seuraan ja osallistumasta näiden seurojen järjestämiin paikallisen tason kilpailuihin.

6.2.6 Mikäli seura kesken kilpailukauden lakautetaan voi kilpailuvaliokunta hakeuksesta myöntää kilpailijalle oikeuden edustaa loppukauden toista seuraa, jonka jäsen hän on. Tämä ei koske tapausta, jossa seura eroaa tai erotetaan liitosta.

6.3 Joukkueiden muodostaminen

6.3.1 Seurajoukkueille tarkoitettuun kilpailuun osallistuvan joukkueen jäsenten tulee olla saman SAL:n jäsenseuran edustuskelpoisia jäseniä.

6.3.2 Henkilökohtaisen kilpailun yhteydessä käytävään joukkuekilpailuun joukkueet ilmoitetaan ennakkoon ja nimetään ennen kilpailun alkua henkilökohtaiseen kilpailuun osallistuvista ampujista. Seurajoukkueiden määrää ei sarjoittain ole rajoitettu.

Seurajoukkueiden niminä käytetään seuran lyhennettä sekä juoksevaa numerointia, joko sarjoittain tai lajeittain.

Eräluetteloita laadittaessa on henkilökohtainen kilpailu määräävä. Eräjaot tehdään sen perusteella.

6.3.3

Joukkueet voidaan muodostaa seuraavasti edellyttäen, että kilpailijat samana päivänä ampuvat saman laukausmäärän:

a) Kivääri, pistooli, liikkuva maali:

| Joukkuesarja | Henkilökohtaiset sarjat |
|--------------|--|
| Y | M, M20, M18, M16, M50, Y60, Y70, Y75, N, N20, N18 N16, N50 |
| N | N, N20, N18, N16, N50 |
| Y20 | M20, M18, M16, N20, N18, N16 |
| N20 | N20, N18, N16 |
| Y18 | M18, M16, N18, N16 |
| N18 | N18, N16 |
| Y16 | M16, N16 |
| N16 | N16 |
| Y50 | M50, Y60, Y70, Y75, N50 |
| N50 | N50 |

b) Haulikko (pl. sporting-lajit)

| Joukkuesarja | Henkilökohtaiset sarjat |
|--------------|---|
| Y | M, M20, Y17, Y15, Y50, Y60, Y70, N, N20 |
| N | N, N20 |
| Y20 | M20, Y17, Y15, N20 |
| N20 | N20 |
| Y50 | Y50, Y60, Y70 |

c) Sporting-lajit

| Joukkuesarja | Henkilökohtaiset sarjat |
|--------------|--------------------------|
| Y | Y, Y20, Y17, Y55, Y65, N |
| N | N, |
| Y20 | Y20, Y17 |
| Y55 | Y55, Y65 |

d) Tukisarjoissa joukkueet muodostetaan TUKIAMMUNNAN SÄÄNNÖT JA KULTAHIPPUKILPAILUT-ohjeen sekä liiton nuorisovaliokunnan ohjeiden mukaisesti.

e) Liikuntavammaisten joukkuekilpailuissa joukkue muodostetaan lajin, ikäsarjan ja vammaluokan mukaan. Liikuntavammaisten joukkuekilpailu käydään aina henkilökohtaisen kilpailun yhteydessä. Ikämiesten joukkue muodostetaan kohdan 1 mukaisesti vammaluokittain.

6.3.4

Järjestettäessä erillisiä joukkue-SM-kilpailuja joukkueet muodostetaan sääntökohtien 6.3.1 - 6.3.3 mukaisesti kuitenkin siten, ettei vaatimusta henkilökohtaisen kilpailuun osallistumisesta (6.3.2) eikä henkilökohtaisen sarjan laukausmääristä (6.3.3) oteta huomioon. (Selvennys: esim. nainen voi osallistua erillisessä joukkue-SM-kilpailussa Y-sarjaan)

Järjestettäessä erillisiä joukkuekilpailuja (pl. erilliset joukkue-SM-kilpailut), voidaan käyttää myös muita kilpailuluvan myöntäjän hyväksymiä joukkuekilpailusääntöjä. Säännöt ja ohjeet on julkaistava kilpailukutsun yhteydessä.

7

SUOMEN MESTARUUSKILPAILUJA KOSKEVAT ERITYISMÄÄRÄYKSET

7.1

SM-kilpailujen järjestäminen

7.1.1

Liittohallitus myöntää SM-kilpailujen järjestämisoikeuden kohdan 3.2.2. mukaisesti.

7.1.2

SM-kilpailujen ajankohdat pyritään määrittämään kansainvälisen kilpailukalenterin mukaisesti siten, että huippu- ja edustusampujilla on mahdollisuus osallistua SM-kilpailuihin. ISSF:n lajien SM-kilpailujen ajankohdat päättää liittohallitus kilpailuvaliokunnan esityksen perusteella.

Ei-ISSF-lajien SM-kilpailujen ajankohdat päättää kyseinen lajijaosto.

7.1.3 Suomen Mestaruuskilpailu on kansallinen arvokilpailu, jonka järjestämisestä voidaan laatia liiton ja järjestäjän välillä erillinen järjestämissopimus. Sopimus noudattaa SM- ja arvokilpailujen järjestämisohjetta (liite 1).

7.1.4 SM-kilpailujen erityismääräyksiä ja ohjeita voidaan soveltuvin osin käyttää ennätyskelpoisissa ja sitä vastaavissa kilpailuissa sekä alueen mestaruuskilpailuissa.

7.2 SM-kilpailujen lajit, sarjat, aikataulu ja palkinnot

7.2.1 SM-kilpailujen lajit ja sarjat

SM-kilpailujen lajit ja sarjat ovat henkilökohtaisen kilpailun osalta esitetty taulukoissa 1 – 8. SM-kilpailuissa henkilökohtaisen kilpailun yhteydessä ammutuissa joukkuekilpailuissa käytettävä sarjajako: katso kohdat 6.3.1-6.3.3.

Kunakin lajin suoritustavasta, ampumataajasta ja koelaukausmäärästä on voimassa mitä SAL:n näissä yleissäännöissä ja eri ampumalajien säännöissä on määrätty.

7.2.2 SM-kilpailujen aikataulu

Kilpailujen järjestäjän on hyväksyttävä kilpailun aikataulu kilpailuvaiokunnalla. Kasa-ammunta-, mustaruuti-, practical-sporting-, ja siluettikilpailujen osalta aikataulun hyväksyy asianomainen lajijaosto.

7.2.2.1 Kilpailujen aikataulu on julkaistava eräluettelossa ja kilpailuohjeissa. Myös finaalin alkamisaika on mainittava eräluettelossa ja kilpailuohjeissa.

7.2.3 Sarjan SM-arvo

Henkilökohtaisessa kilpailussa, pl. liikuntavammaisten sarjat, on sarjalla SM-arvo ainoastaan jos siihen osallistuu vähintään kolme ampujaa.

Joukkuekilpailu järjestetään ja sillä on SM-arvo ainoastaan jos sarjan joukkuekilpailuun osallistuu vähintään kolme joukkuetta. Mustaruudissa on osallistuvia joukkueita oltava vähintään neljä.

Osallistumisella tarkoitetaan tässä yhteydessä kilpailusuorituksen aloittamista.

Yksi tai kaksi osallistujaa henkilökohtaisessa kilpailussa ei oikeuta sarjan peruuttamiseen. Sarja ammutaan, mutta siinä ei jaeta SM-italia eikä mestaruusmerkkiä. Sijoitukset eivät myöskään oikeuta Poh-

jolan Malja-pisteisiin. Tulos on kuitenkin ennätyskelpoinen.

Ampujalla, jonka sarjalle ei ole SM-arvoa, on halutessaan oikeus siirtyä ampumaan sellaiseen sarjaan, jolla on SM-arvo. Tämä edellyttää, että hänellä muutenkin olisi oikeus osallistua kyseiseen sarjaan (kts. 7.3.1).

Tulos sarjassa, jolla ei ole SM-arvoa voidaan kuitenkin huomioida joukkuekilpailussa (kts. 6.3.3.1-5.)

7.2.4 Kilpailuohjelman on annettava kilpailijoille ja joukkueille lajeittain ja sarjoittain mahdollisimman samankaltaiset olot kilpailun suorittamiseen.

7.2.5 Palkinnot

7.2.5.1 Suomen Mestareille M-, Y- ja N-sarjoissa jaetaan mestaruusmerkit ja muiden sarjojen voittajille sarjansa Suomen mestari-merkki, sekä kolmelle parhaalle palkintomitalit. Joukkuekilpailuissa jaetaan palkintomitalit kolmelle parhaalle joukkueelle, paitsi

- 1) practicalin joukkuekilpailussa, missä jaetaan mitali vain parhaalle joukkueelle.
- 2) siluetissa, missä suositellaan palkittavaksi myös luokkavoittajat.

7.2.5.2 Viralliset palkintomitalit tilataan liiton toimiston antamien ohjeiden mukaisesti. Palkintomitaleihin tulee kaivertaa laji, sarja ja vuosiluku.

7.2.5.3 SM-kilpailuissa kilpaillaan Suomenmestari-arvonimestä. SM-kilpailuissa ei jaeta kunniapalkintoja.

Muistopalkinnot tulee hankkia niihin sarjoihin, joilla ei osallistujien vähyyden vuoksi ole SM-arvoa (kts. 7.2.3).

Taulukko 1A: Kiväärilajit

| | Laji / sarjat | M | M20 | M18 | M16 | M50 Y60-75 |
|---|----------------------|-------|-------|------|------|-------------------|
| 1 | 300 m kivääri | 3x40 | 3x40 | | | 3x20 ¹ |
| 2 | 300 m kivääri m | 60 | 60 | | | 30 ¹ |
| 3 | 300 m vakiokivääri | 3x20 | 3x20 | | | 3x20 ² |
| 4 | 300 m vakiokivääri m | | 30 | | | 30 ² |
| 5 | 50 m kivääri | 3x40F | 3x40F | 3x20 | 3x20 | 3x20 |
| 6 | 50 m kivääri m | 60F | 60F | 60 | 40 | 60 |
| 7 | 10 m ilmakivääri | 60F | 60F | 60 | 40 | 40 |
| 8 | 10 m ilmakiv. asento | 3x20 | 3x20 | 3x20 | 3x20 | 3x20 |

| | Laji / sarjat | N | N20 | N18 | N16 | N50 |
|---|----------------------|-------|-------|------|------|------|
| 1 | 300 m kivääri | 3x20 | | | | |
| 2 | 300 m kivääri m | 60 | | | | |
| 3 | 300 m vakiokivääri | | | | | |
| 4 | 300 m vakiokivääri m | | | | | |
| 5 | 50 m kivääri | 3x20F | 3x20F | 3x20 | 3x20 | 3x20 |
| 6 | 50 m kivääri m | 60 | 60 | 60 | 40 | 60 |
| 7 | 10 m ilmakivääri | 40F | 40F | 40 | 40 | 40 |
| 8 | 10 m ilmakiv. asento | 3x20 | 3x20 | 3x20 | 3x20 | 3x20 |

Huom.: F = Sarjassa ammutaan finaali.

^{1,2} Voidaan ampua yhdistelmäkilpailuna 30+20+20 ls.

Taulukko 1B: Pistoollilajit

| | Laji / sarjat | M | M20 | M18 | M16 | M50, Y60-75 |
|---|------------------------|-----|-----|-----|-----|----------------|
| 1 | 50 m pistooli | 60F | 60F | 60 | | 60 |
| 2 | 25 m isopistooli | 60 | | | | 60 |
| 3 | 25 m (urheilu)pistooli | 60 | 60 | 60 | 40 | |
| 4 | 25 m pienoispistooli | | | | | 60 |
| 5 | 25 m vakiopistooli | 60 | 60 | 60 | | 60 |
| 6 | 25 m olympiapistooli | 60F | 60F | 60 | | 60 |
| 7 | 10 m ilmaolympiapist. | 60F | 60F | 60 | 60 | 60 |
| 8 | 10 m ilmapistooli | 60F | 60F | 60 | 40 | 40 |

| | Laji / sarjat | N | N20 | N18 | N16 | N50 |
|---|------------------------|-----|-----|-----|-----|-----|
| 1 | 50 m pistooli | 60 | | | | 60 |
| 2 | 25 m isopistooli | | | | | |
| 3 | 25 m (urheilu)pistooli | 60F | 60F | 60 | 40 | 60 |
| 4 | 25 m pienoispistooli | | | | | |
| 5 | 25 m vakiopistooli | 60 | 60 | 60 | | 60 |
| 6 | 25 m olympiapistooli | 60 | 60 | | | 60 |
| 7 | 10 m ilmaolympiapist. | 60 | 60 | 60 | 60 | 60 |
| 8 | 10 m ilmapistooli | 40F | 40F | 40 | 40 | 40 |

Huom. F = Sarjassa ammutaan finaali.

Taulukko 1C: Tukiammunnan sarjajako

| Sarja | Lau- kaukset | Ampuma- asento | Tukimalli |
|-----------------------------|-----------------|-------------------|------------------------------------|
| 10 m ilmakivääri | | | |
| 8 IT | 20 | Istuen | Kiinteä <u>tai vaahtomuovituki</u> |
| 10 IT | 20 | Istuen | Kiinteä tai vaahtomuovituki |
| 12 VT | 20 | Pysty | Vastapainotuki |
| 12 HT | 20 | Istuen | Hihnatuki |
| 14 VT | 30 | Pysty | Vastapainotuki |
| 14 HT | 30 | Istuen | Hihnatuki |
| 11-14 A | 20 | Istuen | Kiinteä tai vaahtomuovituki |
| 10 m ilmapistooli | | | |
| 8 IT | 20 | Istuen | Kiinteä tuki |
| 10 IT | 20 | Istuen | Kiinteä tai 3-pistetuki |
| 12 VT | 20 | Pysty | Vastapainotuki |
| 14 VT | 30 | Pysty | Vastapainotuki |
| 11-14 A | 20 | Istuen | Kiinteä tuki |
| 50 m kivääri | | | |
| 10 T | 20 | Makuu | Kiinteä tai vaahtomuovituki |
| 12 T | 20 | Makuu | Kiinteä ja/tai hihnatuki |
| 14 T | 30 | Makuu | Kiinteä ja/tai hihnatuki |
| 25 m pienoispistooli | | | |
| 12 T | 20 | Istuen/seisten | 3-pistetuki |
| 14 T | 30 | Istuen/seisten | 2-pistetuki |

Sarja 11-14 A on tarkoitettu 11-14 vuotiaille ensimmäistä kautta kilpaileville.

Tytöt ja pojat ampuvat omassa ikäluokassaan samassa sarjassa.

Kts. tukiammunnan säännöt (voimassa 1.1.2015 lähtien)

Taulukko 1D: Liikuntavammaisten kivääri- ja pistoolilajit

| Laji | Ika | Sarjat | ls. |
|-----------------------------|-------|----------------------|------|
| Kivääri | | | |
| R1, 10 m ilmakiv. pysty | SH1 | M, M20 | 60 |
| R2, 10 m ilmakiv. pysty | SH1 | N, N20, N50, Y50-Y75 | 40 |
| R3, 10 m ilmakiv. makuu | SH1 | Y, Y20, Y50-Y75 | 60 |
| R3, 10 m ilmakiv. makuu | SH1/2 | Y16 | 30* |
| R4, 10 m ilmakiv. pysty | SH2 | Y, Y20 | 60 |
| R4, 10 m ilmakiv. pysty | SH2 | Y50-Y75 | 40 |
| R5, 10 m ilmakiv. makuu | SH2 | Y, Y20 | 60 |
| R5, 10 m ilmakiv. makuu | SH2 | Y50-Y75 | 40 |
| R6, 50 m kivääri makuu | SH1 | Y, Y20, Y50-Y75 | 60 |
| R6, 50 m kivääri makuu | SH1/2 | Y16 | 30* |
| R7, 50 m kivääri asentokilp | SH1 | M, M20 | 3x40 |
| R8, 50 m kivääri asentokilp | SH1 | N, N20, N50, Y50-Y75 | 2x20 |
| R9, 50 m kivääri makuu | SH2 | Y, Y20 | 60 |
| R9, 50 m kivääri makuu | SH2 | Y50-Y75 | 40 |
| Pistooli | | | |
| P1, 10 m ilmapistooli | SH1 | M, M20 | 60 |
| P2, 10 m ilmapistooli | SH1 | N, N20, N50, Y50-Y75 | 40 |
| P3, 25 m (urheilu)pistooli | SH1 | Y, Y20, Y50-Y75 | 60 |
| P4, 50 m pistooli (vapaap.) | SH1 | Y, Y50-Y75 | 60 |
| P6, 25 m vakiopistooli | SH1 | Y, Y50-Y75 | 60 |

R1 ja R2 pidetään samana lajina, vastaavasti R7 ja R8 sekä P1 ja P2 pidetään samana lajina. Katso 6.1.5.

*-Luokat SH1 ja SH2 yhdessä, kiinteän tuen käyttö on sallittu.

Taulukko 2: Liikkuvan maalin lajit

| | Lajit/Sarjat | M | M20 M18 M16 | Y14 | M50, Y60, Y70, Y75 |
|----|---------------------|--------|-------------------|------|-----------------------------|
| 1. | 50 m nj | 30+30 | 30+30 | 20* | 20+20 |
| 2. | 50 m sj | 40 | 40 | | 40 |
| 3. | 100 m hirvi kertal. | 40x1 | 40x1 | 20x1 | 40x1 |
| 4. | 100 m hirvi paril. | 20x2 | | | 20x2 |
| 5. | 10 m nj | 30+30M | 30+30M** | 20* | 20+20 |
| 6. | 10 m sj | 40 | 40 | | 40 |
| 7. | Putoavat taulut | 20+20 | 20+20 | | 20+20 |

| | Lajit/Sarjat | N | N50 | N20, N18 N16 |
|----|---------------------|--------|-------|-----------------|
| 1. | 50 m nj | 30+30 | 20+20 | 30+30 |
| 2. | 50 m sj | 40 | 40 | 40 |
| 3. | 100 m hirvi kertal. | 40x1 | 40x1 | 40x1 |
| 4. | 100 m hirvi paril. | | | |
| 5. | 10 m nj | 20+20M | 20+20 | 20+20M** |
| 6. | 10 m sj | 40 | 40 | 40 |
| 7. | Putoavat taulut | 20+20 | 20+20 | 20+20 |

M = Lajissa ammutaan mitaliottelu (Medal Match).

* = vain hitaat juoksut

** = vain M20- ja N20-sarja

Taulukko 3: Haulikkolajit

| | Lajit/Sarjat | M | M20, Y17, Y15 ¹ | N, N20 ² | Y50, Y60, Y70 ³ |
|----|------------------|------|----------------------------------|------------------------|----------------------------------|
| 1. | Skeet | 125F | 125F | 75F | 125(F) |
| 2. | Trap | 125F | 125F | 75F | 125(F) |
| 3. | Automaattitrap | 125F | 75F | 75F | 75(F) |
| 4. | Kansallinen trap | 125F | 75F | 75F | 75(F) |
| 5. | Kaksoistrap | 150F | 150F | 120F | 120(F) |

F = Finaali.

- 1) Sarjoissa M20, Y17 ja Y15 yksi yhteinen juniorifinaali
 - 2) Sarjoissa N ja N20 yksi yhteinen naisten finaali
 - 3) Sarjoissa Y50, Y60 ja Y70 on finaalin järjestäminen vapaaehtoista (sääntö 5.2.2.1). Myös finaalin muoto on vapaa.
- 1,2) Sarjojen M20, Y17, Y15, N20 Suomen mestarit ratkaistaan peruskilpailun tulosten perusteella. Yhdistetyillä finaaleilla ratkaistaan junioreiden ja naisten Suomen mestarit.

Taulukko 4A: Sporting-lajit

| Lajit/Sarjat | Y, N, Y17, Y20, Y55, Y65 |
|--------------------------------------|--------------------------|
| Englantilainen sporting* | 75-200 |
| Kansainvälinen sporting* (FITASC) | 75-200 |
| Compak | 75-200 |

- * SM-kilpailut voidaan järjestää joko Englantilaisessa sportin-gissa tai kansainvälisessä sportingissa tai molemmissa.

Taulukko 4B: Liikuntavammaisten haulikkolajit

| Lajit/Sarjat | Avoin LV1 | Istuen LV2 | Seisten LV3 |
|-----------------|---------------------|---------------|----------------|
| 1. Skeet | 75 | 75 | 75 |
| 2. Trap | 75 | 75 | 75 |
| 3. Autom.trap | 75 | 75 | 75 |
| 4. Kansall.trap | 75 | 75 | 75 |
| 5. kaksoistrap | 120 | 120 | 120 |
| 6. Sporting* | Yhden päivän kiekot | | |
| 7. Compak* | Yhden päivän kiekot | | |

Liikuntavammaiset eivät ammu finaaleja

* kts. huomautus taulukosta 4A.

Taulukko 5 Siluettilajit

| | | | |
|-----|---------------------------|----------------------------------|---------------------------|
| 1 | Big Bore Pistol: | Y, Y17 | |
| 1.1 | Revolver (BBPR) | 40, 60 tai 80 ls | |
| 1.2 | Production (BBPP) | 40, 60 tai 80 ls | |
| 1.3 | Standing (BBPS) | 40, 60 tai 80 ls | |
| 1.4 | Unlimited (BBPU) | 40, 60 tai 80 ls | |
| 1.5 | Yhteistulos (BBP Agg) | Yhteistulos lajeista 1.1 ... 1.4 | |
| | Ampumamatkat | Kana 50 m Kalkkuna 150 m | Sika 100 m Pässi 200 m |
| 2 | Small Bore Pistol: | Y, Y17 | |
| 2.1 | Revolver (SBPR) | 40, 60 tai 80 ls | |
| 2.2 | Production (SBPP) | 40, 60 tai 80 ls | |
| 2.3 | Standing (SBPS) | 40, 60 tai 80 ls | |
| 2.4 | Unlimited (SBPU) | 40, 60 tai 80 ls | |
| 2.5 | Yhteistulos (SBP Agg) | Yhteistulos lajeista 2.1 ... 4.4 | |
| | Ampumamatkat | Kana 25 m Kalkkuna 75 m | Sika 50 m Pässi 100 m |

| | | |
|-----|-----------------------------|--|
| 3 | Field Pistol: | Y, Y17 |
| 3.1 | Production (FPP) | 40, 60 tai 80 ls |
| 3.2 | Prod. Any Sights (FP-PAS) | 40, 60 tai 80 ls |
| 3.3 | Yhteistulos (FP Agg) | Yhteistulos lajeista 3.1 ja 3.2 |
| | Ampumamatkat: | Kana 25 m Sika 50 m Kalkkuna 75 m Pässsi 100 m |
| 4 | Big Bore Rifle: | Y, Y17 |
| 4.1 | Silhouette (BBRS) | 40, 60 tai 80 ls |
| 4.2 | Hunting (BBRH) | 40, 60 tai 80 ls |
| 4.3 | Yhteistulos (BBR Agg) | Yhteistulos lajeista 4.1 ja 4.2 |
| | Ampumamatkat: | Kana 200 m Sika 300 m Kalkkuna 385 m Pässsi 500 m |
| 5 | Small Bore Rifle: | Y, Y17 |
| 5.1 | Silhouette (SBRS) | 40, 60 tai 80 ls |
| 5.2 | Light (SBRL) | 40, 60 tai 80 ls |
| 5.3 | Yhteistulos (SBR Agg) | Yhteistulos lajeista 5.1 ja 5.2 |
| | Ampumamatkat: | Kana 40 m Sika 60 m Kalkkuna 77 m Pässsi 100 m |
| 6 | Standing | Yhteistulos lajeista 1.3, 2.3, 3.1, 3.2 (BBPS, SBPS, FPP ja FPPAS) |
| 7 | Ilma-aseet: | Y, Y17 |
| 7.1 | Vakiopistooli seisten (APP) | 40, 60 tai 80 ls |
| | Ampumamatkat: | Kana 10 m Sika 12 m Kalkkuna 15 m Pässsi 18 m |
| 7.2 | Vakiokivääri (APR) | 40, 60 tai 80 ls |
| | Ampumamatkat: | Kana 18 m Sika 25 m Kalkkuna 33 m Pässsi 41 m |

Taulukko 6: Mustaruutilajit

| Lajit/Sarjat | Y | Y20 | N | Y60 |
|---|----|-----|----|-----|
| 1. MIQUELET Rihlaton piilukkomusketti, 50 m pysty | 13 | | | 13 |
| 2. MAXIMILIAN Rihlattu piilukkokivääri, 100 m makuu | 13 | | | |
| 3. MINIE kal yli 13,5 mm Sotilas nallilukkokivääri, 100 m makuu | 13 | | | |
| 4. WHITWORTH Vapaa nallilukkokivääri, 100 m makuu | 13 | | | |
| 5. COMINAZZO Rihlaton piilukkopistooli, 25 m pysty | 13 | | | |
| 6. KUCHENREUTER Nallilukkopistooli, 25 m pysty | 13 | | | 13 |
| 7. COLT Alkuperäinen nallilukko- revolveri 25 m | 13 | | | 13 |
| 8. VALKYRIE Vapaa nallilukkokivääri, 100 m makuu | | | 13 | |
| 12. MARIETTE Replika nallilukkorevolveri, 25 m pysty | 13 | 13 | 13 | 13 |

| Lajit/Sarjat | Y | Y20 | N | Y60 |
|--|----------|------------|----------|------------|
| 14. TANEGASHIMA Rihlaton lunttulukkokivääri, 50 m pysty | 13 | | | |
| 15. VETTERLI Vapaa kivääri, 50 m pysty | 13 | 13 | 13 | 13 |
| 16. HIZADAI Rihlaton lunttulukkokivääri, 50 m polvi | 13 | | | |
| 21. MANTON Piilukkohaulikko | 25 | | | |
| 22. LORENZONI Nallilukkohaulikko | 25 | | | |
| 23. DONALD MALSON Sama nallilukkorevolveri jota kilp. käytt. lajissa Malette tai Colt, 50 m pysty | 13 | | | |
| 28. TANZUTSU Rihlaton lunttulukkopistooli, 25 m pysty | 13 | | | |
| 36. PENNSYLVANIA Vapaa piilukkokivääri, 50 m pysty | 13 | | | |
| 37. LAMARMORA sotilaskäyttöön tarkoitettu nallilukkokivääri 50 m pysty | 13 | | | |
| 38. REMINGTON Laskennallinen revolverilaji Yhteistulos lajeista 7 tai 12 ja lajista 23. | 13+13 | | | |

| Lajit/Sarjat | Y | Y20 | N | Y60 |
|--|----------|------------|----------|------------|
| 90. REMINGTON RIFLE* Alkuperäinen takaaladattava mustaruutikivääri, avotähtäimin, 100 m makuu | 13 | | | |
| 91. REMINGTON MATCH* Takaaladattava mustaruutikivääri diopteritähäimän, 100 m makuu | 13 | | | |
| 93. SMITH&WESSON Takaaladattava mustaruuti-revolveri, 25 m pysty | 13 | | | |

Huom! Joukkuekilpailun ehtona on vähintään 4 ampuvaa joukkuetta.

*) Minimikaliperi 10 mm.

Taulukko 7: Practical-lajit

SM-kilpailun on täytettävä IPSC:n “Level III” kilpailutason määräykset (kts IPSC-sääntöjen liite A1).

| Lajit (A, B, C...) ja divisioonat (1, 2, 3...) | |
|--|---|
| A Pistooli 1 Open 2 Standard 3 Classic 4 Production 5 Revolver | B Kivääri 1 Semi Auto Open 2 Semi Auto Standard 3 Manual Action Open 4 Manual Action Standard 5 Manual Action Standard 10 |
| C Haulikko 1 Open 2 Modified 3 Standard 4 Standard Manual | D Action Air 1 Open 2 Standard 3 Classic 4 Production |
| E Mini Rifle 1 Open 2 Standard | F Tournament Yhdistelmäkilpailu, jossa samassa kilpailussa ammutaan eri lajien (A, B, C) asemia. |
| G Grand Tournament Yhdistelmäkilpailu, joka koostuu kahdesta tai kolmesta eri lajin (A, B tai C) kilpailusta | H Liiga Useammasta yhden lajin kilpailuista koostuva yhdistelmäkilpailu |
| Luokat: | Yleiskilpailu (Y) Lady (N) Junior (Y17) Senior (Y51) Supersenior (Y61) |

Kts IPSC-sääntöjen osio 6.1 ja liite D

Taulukko 8: Kasa-ammuntalajit

| Ampumalaji | Matka (m) | Laukaukset kpl x sarjat | Kiv. max. paino (g) |
|---------------------------------|-----------------|-------------------------|---------------------|
| Heavy Varmint (HV) | 100 | 5 x 5 | 6122 |
| Heavy Varmint | 200 | 5 x 5 | 6122 |
| Heavy Varmint | 300 | 5 x 5 | 6122 |
| Light Varmint (LV) | 100 | 5 x 5 | 4762 |
| Light Varmint | 200 | 5 x 5 | 4762 |
| Unlimited (UL) | 100 | 10 x 5 | Vapaa |
| Unlimited | 100 | 10 x 3 | Vapaa |
| Unlimited | 200 | 10 x 5 | Vapaa |
| Unlimited | 200 | 10 x 3 | Vapaa |
| Unlimited | 300 | 10 x 3 | Vapaa |
| Unlimited | 600 | 10x3 | Vapaa |
| Unlimited aggregate | 100+200 | 10x5+10x5 | Vapaa |
| Unlimited aggregate | 100+200 | 10x3+10x3 | Vapaa |
| Unlimited aggregate | 300+600 | 10x3+10x3 | Vapaa |
| Heavy Varmint aggregate | 100+200 | 5x5+5x5 | 6122 |
| Light Varmint aggregate | 100+200 | 5x5+5x5 | 4762 |
| Heavy & light varmint aggregate | 100+200+100+200 | 5x5+5x5+5x5+5x5 | 6122/ 4672 |
| Small Bore Rifle (RF) (.22 RF) | 50 | 10x3 | Vapaa |
| Small Bore Rifle (.22 RF) | 100 | 10x3 | Vapaa |
| Pienoiskivääri vapaa luokka | 25 | 25x3 | Vapaa |

Taulukko 8: jatkuu

| Ampumalaji | Matka (m) | Laukaukset kpl x sarjat | Kiv. max. paino (g) |
|--|------------------|--------------------------------|----------------------------|
| Pienoiskivääri vapaa luokka | 50 | 25x3 | Vapaa |
| ERABSF:n kansainvälinen Sporter | 25 | 25x3 | 3855 |
| ERABSF:n kansainvälinen Sporter | 50 | 25x3 | 3855 |
| ERABSF:n kevyen luokan pienoiskivääri | 25 | 25x3 | 4762 |
| ERABSF:n kevyen luokan pienoiskivääri | 50 | 25x3 | 4762 |
| ERABSF:n raskaan luokan pienoiskivääri | 25 | 25x3 | 6804 |
| ERABSF:n raskaan luokan pienoiskivääri | 50 | 25x3 | 6804 |
| ERABSF:n kevyen luokan ilmakivääri | 25 | 25x3 | 4762 |
| ERABSF:n raskaan luokan ilmakivääri | 25 | 25x3 | 6802 |

7.3

SM-kilpailuun osallistuminen

7.3.1

Suomen Mestaruuskilpailuihin on oikeutettu osallistumaan jokainen ampuja, joka

- 1) täyttää yleiset osallistumis- ja edustus-oikeudet (kohta 2.1.4),
- 2) on kilpailuvaliokunnan tai ei-ISSF-lajien ollessa kyseessä lajijaoston määrittämien mahdollisten karsintojen kautta saanut osallistumisoikeuden tai on SM-kilpailujen henkilökohtaisessa kilpailuissa kyseisessä lajissa ja sarjassa sijoittunut kolmen parhaan joukkoon välittömästi edeltävänä vuonna.
- 3) Sarjoihin Y15, M16, N16, Y17, M18, N18, M20, Y20, N20, M, Y, N, M50, Y50 ja N50 (sportingissa Y17, Y20, Y, Y55 ja N) osallistuva on suorittanut kyseisessä lajissa vähintään SAL:n 2-luokan tuomarikortin, joka on kilpailun ajankohtana voimassa. Kortin viimeinen voimassaolopäivä on merkitty korttiin. Tuomarikortiksi hyväksytään myös ulkomaalaisen kotimaassaan suorittama, voimassaoleva tuomarikortti. Tuomarikortin suorittamisesta on ohje liitteessä L.5.

7.3.2

Karsintamenettelystä on ilmoitettava viimeistään kuukausi ennen ensimmäisen karsintakilpailun ilmoittautumisen umpeutumista, jotta ampujilla on tasapuoliset

mahdollisuudet saavuttaa osallistumisoikeus. Mikäli karsintakilpailu käydään osana SM-kilpailua on karsinnasta ilmoitettava viimeistään kilpailukutsussa.

7.4 SM-joukkuekilpailuun osallistuminen

7.4.1 Joukkuekilpailuun ilmoitetun joukkueen jokaisen jäsenen on täytettävä henkilökohtaisen kilpailun osallistumisoikeutta koskevat kohdat, sekä yleisesti joukkueen muodostamiselle asetetut vaatimukset (kohta 6.3).

7.4.1.1 Erillisessä joukkue-SM-kilpailussa Y50 sarjan joukkueeseen osallistuvalla ampujalla, joka henkilökohtaisessa kilpailussa saisi osallistua Y60, Y70 tai Y75 sarjaan ei vaadita tuomarikorttia. Muissa sarjoissa vaaditaan tuomarikortti iästä riippumatta.

7.4.2 Joukkuemestaruuksista voidaan kilpailla karsintakilpailussa, jossa samalla karsi-taan osallistujat peruskilpailuun.

7.4.3 Mikäli joukkuekilpailussa on enemmän kuin yksi erä on eräluetteloita laadittaessa kuitenkin henkilökohtainen kilpailu mää-räävä. Eräjaot tehdään sen perusteella.

8 TOIMINTA SÄÄNTÖRIKKOMUKSISSA

8.1 Vastalauseen ja vetoomuksen tekeminen

8.1.1 Todettuaan sääntöjä riktun tai epäillesään niin tapahtuneen ovat toimitsijat, huoltajat ja kilpailijat velvollisia ilmoittamaan asiasta välittömästi kilpailun johdolle tai jurylle.

8.1.2 Lajisäännöissä on säädetty vastalauseista ja vetoomuksista kilpailuteknisten rikkomusten suhteen.

8.1.3 Mikäli todettu tai epäilty sääntörikkomus koskee Kilpailutoiminnan Yleissääntöjä on vastalause jätettävä kirjallisesti kilpailutoimistoon viimeistään 30 minuuttia kilpailun viimeisen erän päättymisen jälkeen. Vastalauseen käsittelee normaalin käytännön mukaan kilpailun jury.

Mikäli juryn päätöksestä halutaan vedota, toimitetaan vetoomus kirjallisesti kilpailutoimistoon viimeistään 30 minuutin kuluttua juryn päätöksen julkistamisesta. Vetoomuksen käsittelee kilpailun vetoomusjury. Niissä kilpailuissa, jossa ei ole vetoomusjuryä toimitetaan vetoomus vetoomusmaksuineen kilpailun johdon toimesta kolmen vuorokauden sisällä kilpailuvaliokunnalle, joka käsittelee asian seuraavassa kokouksessaan.

- 8.1.4** Kirjallisen vastalauseen jättämisen yhteydessä on maksettava vastalausemaksu 25 euroa. Maksu palautetaan, mikäli vastalause hyväksytään.
- 8.1.5** Mikäli vetoamus tehdään juryn päätöstä vastaan vetoamusjurylle tai liiton kilpailuvaliokunnalle on vetoamusmaksu 50 euroa. Maksut palautetaan, mikäli vastalause hyväksytään.
- 8.1.6** Hylättyjen vastalauseiden ja vetoamusten maksut jäävät järjestäjälle. Mikäli vetoamus käsitellään kilpailuvaliokunnassa vetoamusmaksu jää liitolle.

8.2 Vastalauseen käsittely

- 8.2.1** Kilpailunjohton, TA:n tai juryn on epäillessään sääntörikkomuksen tapahtuneen tai saatuaan suullisen tai kirjallisen vastalauseen, kuultava rikkomuksen ja ilmoituksen osapuolia sekä muita, jotka voivat valaista asioiden kulkua.
- 8.2.2** Juryn on ratkaistava kirjalliset vastalauheet mahdollisimman lyhyessä ajassa.

9 ENNÄTYKSET

9.1 Kansallisen kilpailutoiminnan ennätykset

- 9.1.1** Kilpailuvaliokunta, laji- ja aluejaostot pitä-

vät tässä sääntöluvussa määrätyllä tavalla yllä seuraavia ennätystilastoja:

- Suomen ennätykset
- Suomen maajoukkue-ennätykset
- Alueelliset ennätykset

9.1.2 Seuran ennätysten määrittämisestä, hyväksymisestä ja kirjaamisesta sekä seuran ennätysten tilastoista vastaavat seurat.

9.1.3 Practical-, Sporting-, ja putoavan taulun lajeissa ei kirjata ennätyksiä.

9.2 Suomen ennätysten kirjaaminen

9.2.1 Suomen ennätykset kirjataan Suomen Mestaruuskilpailuissa ammuttavissa lajeissa ja sarjoissa (katso taulukot 1, 2, 3, 5, 6, 8) henkilökohtaisina ennätyksinä (SE) ja seurajoukkueiden ennätyksinä (SJE) seuraavasti (poikkeukset kohdassa 9.2.3 - 9.2.5):

SE (SJE) Suomen ennätys (M tai Y-sarjan lajeissa ja laukausmäärillä) sarjasta riippumatta

SE (SJE) N naisten Suomen ennätys (N-sarjan lajeissa ja laukausmäärillä) sarjasta riippumatta

| | |
|--------------|--|
| SE M20 | poikien Suomen ennätys sarjassa M20 |
| SE Y20 | nuorten Suomen ennätys sarjassa Y20 (mustaruuti) |
| SJE Y20 | nuorten Suomen joukkueennätys sarjassa Y20 |
| SE (SJE) N20 | tyttöjen Suomen ennätys sarjassa N20 |
| SE M18 | poikien Suomen ennätys sarjassa M80 |
| SJE Y18 | nuorten Suomen joukkueennätys sarjassa Y18 |
| SE (SJE) N18 | tyttöjen Suomen ennätys sarjassa N18 |
| SE M16 | poikien Suomen ennätys sarjassa M16 |
| SJE Y16 | nuorten Suomen joukkueennätys sarjassa Y16 |
| SE (SJE) N16 | tyttöjen Suomen ennätys sarjassa N16 |
| SE Y17 | nuorten Suomen ennätys sarjassa Y17 (haulikko, siluetti) |
| SE Y15 | nuorten Suomen ennätys sarjassa Y15 (haulikko) |
| SE M50 | Suomen ennätys sarjassa M50 |
| SE (SJE) Y50 | Suomen ennätys sarjassa Y50 |

| | |
|--------------|-------------------------------------|
| SE (SJE) N50 | naisten Suomen ennätys sarjassa N50 |
| SE Y60 | Suomen ennätys sarjassa Y60 |
| SE Y70 | Suomen ennätys sarjassa Y70 |
| SE Y75 | Suomen ennätys sarjassa Y75 |

9.2.1.1 Liikuntavammaisten Suomen ennätykset (SE) kirjataan kaikissa taulukkojen 1D ja 4B lajeissa (pl. sportinglajit), sarjoissa ja vammaisluokissa.

9.2.2 Suomen ennätykseksi (SE) kirjataan peruskilpailun ennätys.

Mikäli M- tai N-sarjan ennätystulos ammutaan ikäkausisarjassa kirjataan ennätys myös kyseisen ikäkausisarjan ennätykseksi.

Niissä lajeissa, jossa voidaan ampua joko kokopistein tai desimaalipistein noteerataan erikseen Suomen ennätykset desimaalein ja kokopistein. Desimaalipistein ammutut ennätykset merkitään lyhenteellä DSE tai DSJE (esim. DSE M20).

Finaalin Suomen ennätyksinä (FSE) kirjataan finaalikilpailun tulos pois lukien 25 m pistoolin ja haulikkolajien finaalitulokset, joiden kaksivaiheisissa finaaleissa lopputuloksia ei kirjata finaaliennätyksinä.

- 9.2.2.1** 50 m pistoolin SM-kilpailuissa hyväksytään kilpailuvaiokunnan hyväksymällä mekaanisella tulkkuslaitteella tulkatun finaalin ennätystulos.
- 9.2.2.2** 50 m kiväärin, 10 m ilmakiväärin ja 10 m ilmapistoolin SM-kilpailuissa hyväksytään vain elektronisiin tauluihin ammutut finaalin ennätystulokset.
- 9.2.3** Siluettiammunnan Suomen ennätykset kirjataan Suomen mestaruuskilpailuissa ammuttavissa lajeissa ja laukausmäärillä sekä yhteistuloskilpailuissa henkilökohtaisina ennätyksinä seuraavasti:
- SE Suomen ennätys Y-sarjan lajeissa ja laukausmäärillä sarjasta riippumatta
- SE Y17 nuorten Suomen ennätys sarjassa Y17
- 9.2.4** Mustaruutiammunnan Suomen ennätykset kirjataan Suomen mestaruuskilpailuissa ammuttavissa lajeissa ja aseilla henkilökohtaisina (SE) ja seurajoukkueiden (SJE) ennätyksinä seuraavasti:
- SE (SJE) Suomen ennätys Y-sarjan lajeissa ja laukausmäärillä sarjasta riippumatta
- SE N Suomen ennätys N-sarjan lajeissa ja laukaisumäärillä

SE Y20 nuorten Suomen ennätys sarjan Y20 lajeissa ja laukausmäärillä

Ennätykset kirjataan erikseen alkuperäisillä ja replika-aseilla ammutuista luokista, vaikka molemmilla aseilla ammutaan samassa sarjassa.

9.2.5 Kasa-ammunnan Suomen ennätykset kirjataan Suomen mestaruuskilpailuissa ammuttavissa lajeissa ja aseilla henkilökohtaisina ennätyksinä seuraavasti:

SE Suomen ennätys Y-sarjan lajeissa ja laukausmäärillä sarjasta riippumatta.

9.2.6 Ennätysluetteloon kirjataan uudet hyväksytyt ennätykset ja eri henkilön, tai joukkuekilpailussa eri seuran, hyväksytyt ennätysten sivuamiset.

9.2.7 Uuden lajin, laukausmäärän, kilpailuajan, taulun muutoksen tai sarjan tullessa voimaan kirjataan uudeksi ennätykseksi ensimmäisen kilpailuvuoden aikana ammuttu paras tulos.

9.3 Suomen ennätysten hyväksyminen

9.3.1 Suomen ennätykseksi (SE, DSE) voidaan hyväksyä liiton jäsenseuraan kuuluvan kilpa-ampujan saavuttama ennätystulos seuraavissa kilpailuissa:

- a) Suomessa järjestetyt ennätyskelpoisiksi hyväksytyt kilpailut
- b) KV-liittojen sääntöjen mukaisesti järjestetyt ulkomaiset Grand Prix -kilpailut (GP)
- c) Suomen mestaruuskilpailut
- d) Maaottelut (MO) ja vastaavat sotilaskilpailut
- e) Maailman- ja Euroopan cupit (MC ja EC)
- f) Pohjoismaiden mestaruuskilpailut (PM) ja vastaavat sotilaskilpailut
- g) Euroopan Mestaruuskilpailut (EM) ja vastaavat sotilaskilpailut
- h) Maailman mestaruuskilpailut (MM) ja vastaavat sotilaskilpailut
- i) Olympialaiset

Finaalin Suomen ennätykseksi hyväksytään vain SM-kilpailussa tai sitä vaativimmissa kilpailuissa ammuttu tulos (kohdat c ...i).

9.3.2 Seurajoukkueiden Suomen ennätyksiksi voidaan hyväksyä samaa jäsenseuraa edustavien ampuijen saavuttama joukkue-ennätystulos kilpailtaessa joukkueena kohdassa 9.3.1 mainituissa kilpailuissa.

9.3.3 Ennätystulos on ammuttava asianomaisen sarjan kilpailussa pl. SE ja SE N,

joiksi noteerataan korkein tulos sarjasta riippumatta.

9.3.4 Esityksen Suomen ennätyksen hyväksymisestä tekee

a) ennätyskelpoisissa kilpailuissa, SM-kilpailuissa sekä kansainvälisissä Suomessa järjestetyissä kilpailuissa järjestäjä (kilpailun johtaja) yhdessä kilpailun TA:n kanssa. Esitys on toimitettava liiton toimistolle 7 vrk:n kuluessa kilpailun päättymisestä.

b) kansainvälisissä ulkomailla järjestettävissä kilpailuissa Suomea edustavan joukkueen johtaja. Esitys on toimitettava liiton toimistolle 7 vrk:n kuluessa joukkueen johtajan paluusta Suomeen.

9.3.5 Suomen ennätykset hyväksyy liiton kilpailuvaliokunta. Liittohallitus vahvistaa ennätykset.

9.3.6 Poikkeuksen kohtiin 9.3.4 ja 9.3.5 muodostavat kasa-ammunta-, mustaruuti- ja siluettilajien Suomen ennätykset, jotka hyväksyy ja vahvistaa ao. lajijaosto, joka myös vastaa lajin ennätyslueittelon pitämisestä. Ko. lajeissa järjestäjä lähettää ennätysilmoituksen lajijaoston puheenjohtajalle 7 vrk:n kuluessa ennätyksen ampumisesta.

9.3.7 Suomen ennätysten tilastoinnista vastaa liiton toimisto (pl. kohdassa 9.3.6 mainitut

lajit). Liiton toimisto lähettää kirjatusta Suomen ennätyksistä kunniakirjan asianomaisille kilpailijoille sekä seurajoukkueennätyksistä myös seuralle.

9.4 Suomen maajoukkue-ennätysten (MJE) kirjaaminen

9.4.1 Maajoukkue-ennätyksiä kirjataan kivääri-, pistooli-, haulikko- ja liikkuvan maalin lajeissa.

9.4.2 Maajoukkue-ennätykset kirjataan kansainvälisissä kilpailuissa ammuttavissa lajeissa seuraavasti:

MJE miehet, joukkueessa 3 sääntöjen mukaan nimettyä ampujaa

MJE naiset, joukkueessa 3 sääntöjen mukaan nimettyä ampujaa

MJE pojat (M20), joukkueessa 3 sääntöjen mukaan nimettyä ampujaa

MJE tytöt (N20), joukkueessa 3 sääntöjen mukaan nimettyä ampujaa

9.4.3 Maajoukkue-ennätysten luettelon ylläpidosta vastaavat lajijaostot, kukin oman lajinsa osalta.

Diplomit kirjoittaa SAL:n toimisto.



SUOMEN AMPUMAUURHEILULIITTO
FINNISH SHOOTING SPORT FEDERATION

KILPAILUTOIMINNAN YLEISSÄÄNNÖT JA OHJEET

LIITTEET:

- 1 = SM- ja arvokilpailujen järjestämisohteet
- 2 = AM-kilpailujen järjestämisohteet
- 3 = SM- ja AM-kilpailujen pitoajat
- 4 = Teknisen asijantuntijan (TA) toimintaohje
- 5 = Tuomari- ja toimitsijakoulutusohje
- 6 = Urheilun eettiset suosituksot
- 7 = Presidentin kilpailu
- 8 = Kenraalin kilpailu
- 9 = Pohjolan malja-kilpailu
- 10 = Liikuntavammaisten luokitus
- 11 = Taulujen hyväksyttämisohte
- 12 = SAL:n kilpailulajit
- 13 = SAL:n kansalliset ohjeet pukeutumisesta kilpailujen aikana
- 14 = Lomakkeet

Ohjeet ovat sitovuudeltaan sääntöluontoisia.
Hyväksytty Suomen Ampumaurheiluliiton liittohallituksen kokouksessa 11.11.2014 ja 15.12.2014

LIITE 1

SUOMEN AMPUMAUURHEILULIITON SM- JA ARVO-KILPAILUJEN JÄRJESTÄMISOHJEET

Nämä ohjeet ovat tarkoitettut noudatettavaksi:

- SM-kilpailuissa haulikko-, kivääri-, pistooli- ja liikkuvan maalin lajeissa
- arvokilpailuissa
- sekä soveltuvin osin muissa SAL:n lajeissa ja kilpailuissa.

L.1.1 KILPAILULUVAN HAKEMINEN

Ennen kuin seura hakee lupaa kilpailujen järjestämiseksi, on sen varmistettava seuraavien edellytysten täytyminen:

- ampumaratojen ja -paikkojen riittävyys
- pätevien toimielinten, tuomareiden ja toimitsijoiden saatavuus
- kilpailijoiden majoitus- ja muu huolto-mahdollisuus
- kilpailun vaatiman infrastruktuurin riittävyys.

Kilpailuluvasta ja -lupamaksuista on säädetty Kilpailutoiminnan Yleissääntöjen luvussa 3 ”Kilpailun edellytykset”.

Kilpailulupahakemus tulee ensisijaisesti tehdä liiton kilpailujärjestelmän kautta.

Kilpailulupahakemuksia saa myös SAL:n toimistolta tai voi tulostaa SAL:n internet-sivuilta.

L.1.2

JÄRJESTELYVAIHEET

Kilpailun järjestäjän on kilpailulupaa hakiessaan perustettava järjestelytoimikunta, jonka muodostavat kilpailun johto (KY kohta 1.1.11) sekä järjestäjän tarpeelliseksi katsomat henkilöt.

Järjestävän seuran/seurayhteenliittymän pitää perustaa järjestelytoimikunta niin ajoissa, että toimikunnan jäsenet pääsevät tutustumaan edellisiin vastaaviin kisoihin. Ainakin kilpailun, ammunnan, tulospalvelun sekä kilpailutoimiston johtajan sekä tiedottajan tulee päästä tutustumaan yksityiskohtaisesti edellisiin kilpailuihin.

Järjestelytoimikunnan tehtävänä on laatia kirjallinen raportti kilpailun valmisteluista, varsinaisesta kilpailusta sekä kilpailun jälkeen suoritetusta arvioinnista.

Seuraava muistilista on tarkoitettu avuksi, kun tarkistetaan mitä pitää tehdä ja milloin (muistilista toimii myös hyvänä pohjana järjestelyraportin laatimiselle).

L.1.2.1

3-2 VUOTTA ENNEN KILPAILUA:

- Järjestämisvalmiuksien arviointi.
- Perehtyminen kilpailusääntöihin.
- Järjestelytoimikunnan nimeäminen.
- Järjestelysuunnitelman laatiminen.
- Pelastus- ja turvallisuusohjelman laatiminen/päivittäminen.
- Järjestelykoneiston suunnittelu:
 - Henkilöstön alustava nimeäminen vastuullisiin tehtäviin.
 - Pätevien toimihenkilöiden kartoitus.
 - Tarvittavan koulutuksen järjestäminen.
 - Kilpailun TA:n esittäminen lähialueen ylituomareista.

L.1.2.2

2-1 VUOTTA ENNEN KILPAILUA:

- Järjestämisluvan hakeminen.
- Kilpailulupa myönnetään ja TA nimitetään.
- Allekirjoitetaan mahdollinen järjestelysopimus SAL:n ja järjestäjän välillä.
- Kilpailun johdon ja tuomariston valinta.
- Kilpailuratojen varaaminen.
- Ilmoitukset viranomaisille.

- Mahdollisten lisärakenteiden tai -laitteiden tarpeen toteaminen ja hankintasuunnittelu.
- Mahdollisten ruokailu- ja majoitustilojen varaaminen.
- Ampumaradan kanttiinitilojen varaaminen.
- Talousarvion laatiminen.
- Tulospalveluohjelmiston hankkiminen tai päivittäminen
- Tiedotustoiminnan suunnittelu.
- Yhteistyökumppaneiden kanssa neuvottelut käytiin.
- Tutustuminen vastaavaan kilpailutahtumaan.

L.1.2.3

12 - 6 KK ENNEN KILPAILUA:

- Organisaation tarkistaminen, tarvittavien toimielinten ja toimitsijoiden nimeäminen.
- Toimihenkilöiden täydennyskoulutus ja harjoittelu.
- Tulospalveluhenkilöstön kouluttaminen käytettävään järjestelmään.
- Tarvittavan teknisen kaluston hankinta tai varaaminen ja mahdollinen käyttökoulutus.

- Lopullisen kilpailuohjelman ja aikataulun laatiminen (tarkistaminen) → TA hyväksyy.
- Kilpailukutsun laatiminen → TA hyväksyy.

L.1.2.4

6-3 KUUKAUTTA ENNEN KILPAILUA:

- TA:n vierailu.
- Kilpailuaikataulun tarkistus.
- Talousarvion tarkistus.
- Käsiohjelman kokoaminen.
- Palkintomitalien ja mestaruusmerkkien tilaaminen.
- Asetarkastustarrojen hankinta.
- Tulkkien ja varustetarkastuksessa tarvittavien mittareiden varaaminen.
- Tulospalveluohjelman testaaminen.
- Opastuksen suunnittelu.
- Paikoitustilojen järjestely.
- Ampumaratojen kunnan tarkistus ja tarvittava viimeistely.
- Taulu- yms materiaalin tarkistus.
- Kilpailukutsun julkaiseminen internetissä ja Urheiluampujassa.
- Kilpailujen lääkärin tai lääkintähenkilöstön varaaminen.
- Viimeistelytalkoiden suunnittelu.

L.1.2.5

VIIME HETKEN VALMISTELUT 5-2 VIKKOA ENNEN KILPAILUA:

- Toimihenkilöiden osallistumisen, sääntötuntemuksen tarkastaminen sekä tarvittavan lisäkoulutuksen ja harjoittelun järjestäminen.
- Ratalaitteiden tarkastaminen käytännön harjoituksella.
- Turvallisuustekijöiden erityistarkastus (=kaikkein mahdolliseen valmistautuminen).
- Kutsuvieraiden ohjelman suunnittelu ja kutsuminen.
- Tulosten tiedotus kilpailupaikalla, tulostaulun järjestäminen ja toiminnan suunnittelu yksityiskohdittain.
- Tulospalvelu lehdistölle, radiolle ja TV:lle.
- Kilpailukanslian sijoitus ja toiminnan suunnittelu.
- Dopingtestaustilan suunnittelu.
- Yhteysvälineiden tarkistaminen.
- Mitalien ja mestaruusmerkkien varmistaminen.
- Kilpailutoimiston toimintavalmiuden ja kaluston riittävyden ja toiminnan tarkistaminen.
- Ilmoittautumisten vastaanotto.

- Eräluetteloiden laadinta.
- Käsiohjelman viimeistely: kilpailujen aikataulu, eräjaot, tiedot ampumaradoista ajo-ohjeineen, kilpailijoiden huoltoon liittyvät asiat, kilpailutoimiston antamat järjestelyyn liittyvät erityisohjeet yms.
- Tulokorttien laatiminen ja kilpailutaulujen merkintä.
- Eräluettelon lähettäminen.

L.1.2.6

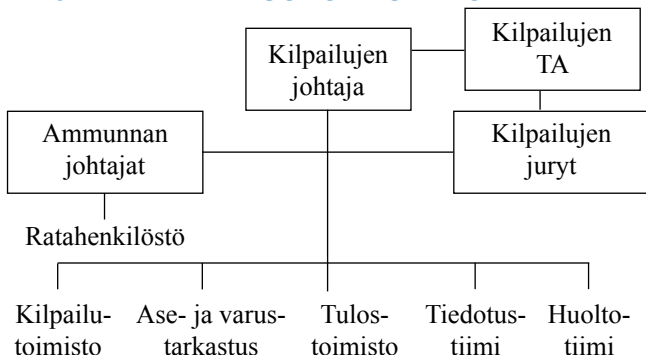
VALMIUDEN TARKISTUS NOIN 7-3 VUOROKAUTA ENNEN KILPAILUA:

- Kilpailtavien lajien voimassa olevat ennätykset todetaan.
- Kaikki tekniset laitteet ja välineet tarkastetaan ja koekäytetään.
- Varajärjestelmät ja suunnitelmat tarkastetaan.

Järjestetään talkoot kaiken mahdollisen valmistamiseksi ennakkoon sekä kilpailupaikan saamiseksi viihtyisäksi suorituspaikaksi niin kilpailijoille, kutsuvieraille, tiedotusvälineille kuin järjestäjille.

L.1.3

KILPAILUORGANISAATIO



L.1.4

TILAT JA ALUEET SEKÄ KALUSTO

L.1.4.1

Ampumaratojen suositusvaatimukset

| | |
|----------------|--|
| 10 m radat: | 50 ampumapaikkaa, liikkuva maali: 6 rataa. |
| 25 m radat: | 50 ampumapaikkaa |
| 50 m radat: | 50 ampumapaikkaa liikkuva maali 2 rataa. |
| 100 m radat: | hirvi 2 rataa. |
| 300 m radat: | 40 ampumapaikkaa. |
| Haulikkoradat: | skeet 3-5 rataa, trap 3 rataa, automaattitrap 3 rataa, kaksoistrap 3 rataa ja kansallinen trap 3-5 rataa. |

L.1.4.2

Kilpailijoiden vastaanotto järjestetään siten, että tilaa on runsaasti huomioiden

etenkin ensimmäisten erien ilmoittautumisiin kuuluva joukkueiden nimeäminen. Ase- ja varustetarkastus sijoitetaan mahdollisimman lähelle vastaanottoa.

L.1.4.3 **Kilpailutoimiston** sijainti tulisi olla siten, että siitä on lyhyt etäisyys sekä vastaanottoon että tulospalveluun. Tilatarve on noin 20 neliometriä.

L.1.4.4 **Tulospalvelu** tarvitsee käytännössä kaksi pienehköä (noin 10 neliometriä) tilaa, jotka on eristetty yleisöltä. Toisessa työskentelee tulospalvelun johtaja yhdessä tulossihteerin kanssa. Toisessa tilassa työskentelevät tallentajat ja heillä tulee olla työrauha. Lajia kohden yksi tallennusyksikkö riittää. Käytännössä siis ruutiasekilpailuissa tallennetaan samanaikaisesti kiväärilajeja ja pistoolilajeja eri koneisiin. Haulikko- ja riistamaalilajit hoitavat tallennuksen omilla radoillaan. Viralliset tulokset tulee julkistaa tunnin sisällä kilpailun päättymisestä.

L.1.4.5. **Ensiapu- ja dopingtestaustilat** voivat olla yhteiset. Dopingtestausta varten tarvitaan odotustila, jossa on juomia, sekä näytteenottotila, jonka yhteydessä on WC.

L.1.4.6 **Lehdistötiloissa** on työpöytä ja tulolokerikot kutakin toimittajaa varten, langaton internetyhteys sekä sähköpistokkeita kannettavia tietokoneita varten. Lisäksi

lehdistötiloissa on oltava tiedotusvälineiden yhteystiedot, edellisten vastaavien kisojen tulokset, ennätykset, käsiohjelma tai kilpailuohjeet ja aikataulu sekä henkilötietoja ennakkosuosikeista. Kisapaikan yhteystietojen pitää olla myös toimitusten tiedossa.

L.1.4.7 **Asesäilytys:** Kilpailuissa on mahdollisuuksien mukaan oltava aseille säilytystilat, jonne aseet voidaan jättää odottamaan seuraavan päivän kilpailuja.

L.1.4.8 **Kilpailun aikataulu**

Kilpailun aikataulun suunnittelusta vastaa kilpailun johtaja yhdessä ammunnan johtajien kanssa. Kilpailun aikataulun hyväksyy kilpailun TA. Kilpailujen aikataulut käsitellään myös arvokilpailun järjestäjille pidettävissä järjestäjäkoulutustilaisuuksissa sekä TA-koulutuksissa.

L.1.5 **TOIMIHENKILÖT, PÄTEVYYSVAATIMUKSET JA TEHTÄVÄT.**

L.1.5.1 **Lajisääntöjen huomiointi**

Tämän sääntökirjan SM-kilpailuja koskevien kohtien lisäksi on ISSF:n lajeissa noudatettava ”ISSF:n ampumalajien teknisten sääntöjen (TS)” sekä kunkin lajin sääntöjen määräyksiä ja ohjeita.

L.1.5.2 Vetoamusjury

ISSF:n lajien SM-kilpailuihin pitää aina nimetä vetoamusjury. Myös muiden lajien SM-kilpailuihin pitää nimetä vetoamusjury mikäli kyseisen lajin säännöt tuntevat vetoamusjuryn.

Vetoamusjuryyn kuuluu puheenjohtaja ja kaksi jäsentä. Nämä eivät saa olla järjestävän seuran jäseniä.

Puheenjohtajan on oltava kansainvälinen tuomari tai kansallinen ylituomari ja jäsenten vähintään kokeneita I lk:n tuomareita.

Puheenjohtajalla tai jäsenillä ei saa olla kilpailuun kuuluvia muita tehtäviä, mutta he voivat olla kilpailujoukkueiden johtajia tai kilpailijoita.

Vetoamusjuryn ei tarvitse olla läsnä kilpailupaikalla mutta jäsenten on oltava tavoitettavissa puhelimitse.

Vetoamusjuryn kokouksista on tehtävä pöytäkirja.

Mikäli lajin säännöissä ei tunneta vetoamusjuryä, eikä sitä siksi ole kilpailuun nimetty, toimii vetoamusjurynä liiton kilpailuvaliokunta (kts. 8.1.3-8.1.6). Vetoamusjuryn päätöksistä ei voi valittaa.

Practical-kilpailuissa vetoamusjury nimitään IPSC-sääntöjen mukaan. Level I-II

kilpailuissa vetoomusjuryyn nimetään 3 jäsentä ja level III-IV kilpailuissa puheenjohtaja ja 3 jäsentä (kts. IPSC-sääntöjen osio 11.2).

L.1.5.3 Juryt

Juryjen lukumäärä riippuu kilpailujen koosta sekä ratojen sijainnista. Kilpailuissa tulee olla jury jokaiselle radalle. Juryyn kuuluu puheenjohtaja sekä kaksi tai neljä jäsentä. Puheenjohtajan on oltava kansainvälinen tuomari tai kansallinen ylituomari ja jäsenten mieluummin ylituomareita tai vähintään I lk:n tuomareita.

Puheenjohtajalla ei saa olla kilpailuun kuuluvia muita tehtäviä eikä hän voi olla kilpailija (pl. haulikkolajit). Juryn jäsen voi olla kilpailija, mutta hänellä ei saa olla kilpailuun kuuluvia muita tehtäviä. Juryn jäsen, joka osallistuu kilpailuun ei voi osallistua omaa kilpailuaan koskevaan päätökseen tekoon. Juryn kokouksista ja päätöksistä on tehtävä pöytäkirja. Juryn yleiset tehtävät on lueteltu lajisääntöjen teknisessä osassa.

Tulostarkastusjury nimetään kivääri, pistooli ja riistamaalikipailuihin (kts vastaavat lajisäännöt).

L.1.5.4 Kilpailujen johtajan

tulee olla organisointikykyinen ja hyvin

perehtynyt kilpailujen järjestämiseen ja eri ampumalajeihin. Sen lisäksi hänellä tulee olla KV-, YT- tai I lk:n tuomarikortti. Hän johtaa kilpailuja kokonaisuudessaan vastaten siitä, että kaikki kilpailut suoritetaan ja kaikki toiminta ampumaradalla (-radoilla) tapahtuu kilpailusääntöjen mukaisesti.

Hänen johdolla toimivat lajien ammunnan johtajat, jotka johtavat rata- ja taulutuomareita sekä toimitsijoita yhteistoiminnassa juryn kanssa.

L.1.5.5 Ammunnan johtajan (haulikossa päätuomari)

tulee olla ylituomari tai vähintään kokenut I lk:n tuomari. Hän vastaa, yhteistoiminnassa juryn kanssa siitä, että hänen johtamansa kilpailu käydään sääntöjen mukaisesti.

L.1.5.6 Ammunnan apulaisjohtajan (haulikossa ratatuomarin)

tulee olla vähintään kokenut I lk:n tuomari. Apulaisjohtaja tarvitaan silloin, kun rata on jaettu osiin tai osastoihin niin, ettei ammunnan johtaja voi hallita jokaista radan osaa. Apulaisjohtaja johtaa kilpailua hänelle määrättyllä radan osalla ja toimii koko ajan yhteistoiminnassa juryn kanssa.

L.1.5.7 Taulutarkastajan

tulee olla vähintään II lk:n tuomari, joka on hyvin perehtynyt tulosten määrittämiseen. Hänen tehtävänä on määrittää osuman arvo tai epäselvissä tapauksissa kutsua jury määrittämään se.

L.1.5.8 Ase- ja varustetarkastajien johtaja

tulee olla ase- ja varustetarkastukseen kouliintunut vähintään I luokan tuomari. Hänen tehtävänä on valvoa asetarkastajien toimintaa ja, että aseet ja varusteet ovat sääntöjen mukaiset. Tehtävät on lueteltu lajisäännöissä.

LIITE 2

AM-KILPAILUJEN JÄRJESTELYOHJEET

L.2.1 AM-KILPAILUJEN TOIMEENPANO

L.2.1.1 Yleistä

Aluemestaruuskilpailulla (AM) tarkoitetaan SAL:n alueellisen kokonaisuuden, kuten esim. maakunnan, mestaruuskilpailuja. SAL:n organisaation mukaisesti alueorganisaatio voi hallinnoida yhtä tai useampaa alueellista kokonaisuutta.

L.2.1.1.1 SAL:n alueorganisaatiot toimeenpanevat aluellaan SAL:n aluemestaruuskilpailut vuosittain näiden sääntöjen mukaisesti.

L.2.1.1.2 Ampumalajeittain AM-kilpailujen miesten (M) ja naisten (N) sarjan voittaja nimetään lajin alueen mestariksi ja vastaavasti eri sarjojen voittajat sarjansa alueen mestariksi.

L.2.1.2 AM-kilpailujen pitoajat

Alueiden mestaruuskilpailut pidetään pääsääntöisesti talvikaudella helmikuun toisena ja kesäkaudella syyskuun ensimmäisenä viikonvaihteena (katso liite 3).

Edellä mainitusta poikkeavista ajoista päättävät aluejaostot.

L.2.1.3 AM-kilpailujen järjestäjät, hakemukset ja osanottomaksut

L.2.1.3.1 Alueorganisaatio nimeää hakemuksesta AM-kilpailujen järjestäjän tai järjestäjät ja kilpailupaikat sekä vahvistaa kilpailujen aikataulut ja osanottomaksut.

L.2.1.3.2 AM-kilpailujen järjestämistä koskevat hakemukset on jätettävä alueorganisaatiolle kirjallisesti

30.4. mennessä kilpailut ajalle 1.10.–31.3.

30.9. mennessä kilpailut ajalle 1.4.–30.9.

Hakemukseen on liitettävä ehdotus kilpailujen aikatauluksi ja osanottomaksuiksi.

L.2.1.4 Kilpailukutsut

L.2.1.4.1 AM-kilpailukutsut on lähetettävä kaikille alueen jäsenseuroille viimeistään 30 vuorokautta ennen kilpailujen alkua ja ne on lisäksi julkaistava alueen mahdollisessa tiedotuslehdessä ja järjestäjän tai alueen internetsivuilla.

L.2.1.4.2 Kilpailukutsun tulee sisältää ainakin seuraavat tiedot:

- kilpailujen pitoaika ja -paikka,
- kilpailujen aikataulu,
- osanottomaksut henkilökohtaiseen ja joukkuekilpailuun,

- määräykset ilmoittautumisesta kilpailuun,
- mahdolliset tulosrajavaatimukset ja osanottorajoitukset,
- mahdolliset paikkakuntaa ja kilpailupaikkaa koskevat erityistiedot ja opastusohjeet, sekä
- ilmoitus henkilöstä, joka vastaa tiedusteluun.
- mahdollisesti, missä internetosoitteessa eräluettelo ja tulokset ovat nähtävissä

Kilpailukutsun yhteyteen tulee liittää ilmoittautumislomake.

L.2.1.5 Eräluettelot

L.2.1.5.1 Kilpailujen läpiviemiseksi laaditaan eräluettelot ampumalajeittain huomioiden lajikohtaisten sääntöjen ampumapaikkojen jakoa tai ampumajärjestystä koskevat määräykset.

L.2.1.5.2 Eräluettelot (pois luettuna haulikko) on lähetettävä viimeistään seitsemän päivää ennen kilpailua kaikille niille seuroille, jotka ovat ilmoittautuneet kilpailuihin määräajassa tai vaihtoehtoisesti eräluetteloiden on oltava nähtävillä järjestäjien internetsivuilla seitsemän päivää ennen kilpailuja.

L.2.1.6 Tulospalvelu

L.2.1.6.1 Tiedottamista koskevassa sääntökohdassa 4.6 esitetyn lisäksi on muistettava, että

- kilpailun aikana tapahtuvan tulospalvelun lisäksi on järjestäjän päivittäin toimitettava parhaat tulokset paikalliselle lehdistölle ja että
- järjestäjän on heti kilpailujen päätyttyä mahdollisuuksien mukaan julkaistava täydelliset tulokset omilla tai liiton internetsivuilla, sekä lähetettävä täydelliset tulokset:
 - alueorganisaatiolle ja
 - SAL:n toimistoon.

L.2.2 OSALLISTUMISOIKEUS AM-KILPAILUIHIN

L.2.2.1 Henkilökohtainen kilpailu

L.2.2.1.1 Alueen mestaruuskilpailuihin on oikeutettu osallistumaan jokainen alueeseen kuuluvan SAL:n jäseneseuran jäsen, joka täyttää sääntökohdan 6.1 mukaiset yleiset osanottovaatimukset.

L.2.2.1.2 Osallistumisoikeus eri kilpailusarjoihin määräytyy sääntökohdan 5.2 mukaisesti.

L.2.2.1.3 Edellä esitettyjen, osallistumisoikeutta koskevien vaatimusten lisäksi edellytetään, että jäseneseura, jota kilpailija edus-

taa, on maksanut kyseisen vuoden jäsenmaksunsa alueelle ja SAL:lle.

Ilma-aseiden AM-kilpailujen osalta edellytetään vastaavasti, että edellisen vuoden jäsenmaksu on maksettu.

L.2.2.1.4 Tarpeen vaatiessa on järjestäjällä oikeus rajoittaa kilpailujen osanottajamäärää aluejaoston hyväksymällä tavalla.

L.2.2.2 Joukkuekilpailu

L.2.2.2.1 Jokainen alueeseen kuuluva SAL:n jäsenseura on oikeutettu osallistumaan kilpailuun alueensa joukkuemestaruuksista AM-kilpailuohjelman mukaisissa lajeissa näiden sääntöjen puitteissa.

L.2.2.2.2 Joukkueissa ampuvien on täytettävä ne määräykset, mitä edellä kohdassa L.2.2.1 on sanottu osallistumisoikeudesta henkilökohtaiseen kilpailuun.

L.2.2.2.3 Joukkuekilpailun sarjajakoa ja joukkueen kokoa koskevat sekä muut yleismääräykset on esitetty sääntökohdassa 5.3.

Joukkueiden lukumäärä on vapaa.

Kasa-ammunnassa ei ole joukkuekilpailua.

L.2.3 ILMOITTAUTUMINEN AM-KILPAILUUN

L.2.3.1 Henkilökohtainen kilpailu

L.2.3.1.1 Henkilökohtaiseen kilpailuun alueensa mestaruudesta on kilpailijan ilmoittauttava järjestäjän ilmoittamalla tavalla. Osallistumismaksut maksetaan järjestäjän antamien ohjeiden mukaisesti.

L.2.3.1.2 Jälki-ilmoittautuneilta, mikäli kilpailun järjestäjä katsoo voivansa ottaa heidät vastaan, voidaan periä osanottomaksu korotettuna (kts 1.4.7.1).

L.2.3.2 Joukkuekilpailu

L.2.3.2.1 Alueen joukkuemestaruuskilpailuun aikovan jäsenen on ennen ilmoittautumisaikaa ilmoitettava osallistuvien joukkueiden määrä sarjaa kohden. Joukkueisiin osallistuvat ampujat voidaan nimetä paikan päällä ennen kilpailujen alkamista. Osallistumismaksut maksetaan järjestäjän antamien ohjeiden mukaisesti.

L.2.3.2.2 Järjestäjällä on oikeus hyväksyä jälki-ilmoittautuneita joukkueita (kts. 1.4.7.1).

L.2.4 AM-KILPAILUOHJELMA JA PALKINNOT

L.2.4.1 Kilpailulajit

L.2.4.1.1 AM-kilpailujen kilpailulajit laukausmäärineen ovat sarjoittain samat kuin kohdassa

7.2 seuraavin poikkeuksin:

Alueorganisaatio voi rataolosuhteet huomioon ottaen poiketa kilpailulajeista sekä kilpailulajien laukausmääristä.

Finaalit (pl haulikko) ammutaan alueorganisaation harkinnan mukaisesti.

Alueorganisaatio voi päättää mahdollisista lisälajeista.

PT-lajit: (Putoavan taulun lajit) ammutaan alueorganisaation harkinnan mukaisesti.

Haulikkolajit: Skeet, trap, kansallinen trap ja automaattitrap 75 kiekkoa+finaali, kaksoistrap 90 kiekkoa + finaali kaikissa sarjoissa Y15, Y17, M20, M, N, N20, Y50, Y60 ja Y70. Finaalit kts. 5.2.2.1.

Sporting ja kompak-sporting: Kiekkomäärät ovat 50-100 kaikissa sarjoissa Y17, Y20, Y, N, Y55 ja Y65. Kilpailussa voidaan järjestäjien harkinnan mukaan jossakin sarjassa ampua finaali.

Siluettilajit: Aluemestaruuskilpailuja ei ammuta.

Kasa-ammuntalajit: Aluemestaruuskilpailuja ei ammuta.

Practical: Kilpailun on täytettävä IPSC:n "Level II" kilpailutason määräykset (kts. IPSC-sääntöjen liite A1).

L.2.4.1.2 AM-kilpailuissa noudatetaan SAL:n sääntöjä.

L.2.4.2 Kilpailujen aikataulu

2.4.2.1 Kilpailujen järjestäjän on laadittava kilpailua varten aikataulu, jonka alueorganisaatio vahvistaa ja joka

- antaa kilpailijoille lajeittain ja sarjoittain mahdollisimman samankaltaiset olosuhteet sekä
- antaa kilpailijoille mahdollisuuden osallistua useampaan lajiin.

Aikataulu on julkaistava kilpailukutsussa.

L.2.4.3 Palkinnot

L.2.4.3.1 Henkilökohtaisessa kilpailussa jaetaan palkintomitalit kolmelle parhaalle ja joukkuekilpailussa vain parhaalle joukkueelle, yksi mitali kullekin joukkueenjäsenelle ja yksi mitali heidän edustamalleen seuralle. Nuorten kilpailuissa jaetaan mitalit kolmelle parhaalle joukkueelle.

L.2.4.3.2 Alueen mestaruuskilpailuissa jaettaviin mitaleihin merkitään kaivertamalla kilpailulaji, sarja, vuosiluku. Viralliset mitalit tilataan alueorganisaation antamien ohjeiden mukaisesti.

L.2.4.3.3 Alueorganisaatio antaa ohjeet kunniapalkinnoista.

L.2.5 AM-KILPAILUJEN ENNÄTYS- KELPOISUUS JA ENNÄTYKSET

L.2.5.1 Ennätyskelpoisuus

L.2.5.1.1 Alueen mestaruuskilpailut ovat ennätyskelpoiset alueetasolla ja niissä saavutettu ennätystulos voidaan hyväksyä alueen ennätykseksi (AE) ja alueen joukkueennätykseksi (AJE).

L.2.5.1.2 Alueorganisaatio kilpailujen toimeenpanijana on vastuussa niiden ennätyskelpoisuudesta ja se voi nimetä kilpailuihin teknisen asiantuntijan.

Tekninen asiantuntija on velvollinen huolehtimaan siitä, että järjestäjällä on ennätyskelpoisten kilpailujen toimihenkilöille asetetut vaatimukset täyttävä henkilöstö, joka toimii sääntöjen mukaisesti ja että radat laitteineen ovat sääntöjen mukaiset (katso liite 4, Teknisen asiantuntijan toimintaohje, soveltuvin osin).

L.2.5.1.3 Aluemestaruuskilpailut voidaan anoa myös SE- ja SJE-kelpoiseksi.

L.2.5.2 Alueen ennätykset (AE ja AJE)

L.2.5.2.1 Alueen ennätykset vahvistaa alueorganisaatio, joka myös vastaa ennätysluettelon pitämisestä. Ennätysluetteloon kirjataan uudet vahvistetut alueen ennätykset.

L.2.5.2.2 Alueen ennätykset kirjataan alueen mestaruuskilpailuissa ammuttavissa lajeissa ja laukausmäärillä henkilökohtaisina ennätyksinä (AE) ja joukkue-ennätyksinä (AJE) seuraavissa sarjoissa:

- AE (AJE) = alueen ennätys (M-sarjan lajeissa ja laukausmäärillä) sarjasta riippumatta,
- AE (AJE) N = alueen naisten ennätys (N-sarjan lajeissa ja laukausmäärillä) sarjasta riippumatta,
- AJE Y20 = alueen nuorten joukkue-ennätys sarjassa Y20,
- AE M20= alueen nuorten ennätys sarjassa M20,
- AE (AJE) N20 = alueen tyttöjen ennätys sarjassa N20,
- AJE Y18 = alueen nuorten joukkue-ennätys sarjassa Y18,
- AE M18 = alueen nuorten ennätys sarjassa M18,
- AE (AJE) N18 = alueen tyttöjen ennätys sarjassa N18,
- AE M16 = alueen poikien ennätys sarjassa M16,

- AJE Y16 = alueen nuorten joukkue-ennätys sarjassa Y16,
- AE (AJE) N16 = alueen tyttöjen ennätys sarjassa N16,
- AE M50 = alueen veteraanien ennätys sarjassa M50,
- AJE Y50 = alueen veteraanien joukkue-ennätys sarjassa Y50,
- AE (AJE) N50 = alueen naisten ennätys (N-sarjan lajeissa ja laukausmäärillä sarjassa N50,
- AE Y60 = alueen veteraanien ennätys sarjassa Y60,
- AE Y70 = alueen veteraanien ennätys sarjassa Y70,
- AE Y75 = alueen veteraanien ennätys sarjassa Y75.

Mustaruutikilpailuissa AE:ksi ja AJE:ksi kirjataan ennätykset säännön 5.2.5 mukaisissa sarjoissa.

Haulikkokilpailuissa AE:ksi ja AJE:ksi kirjataan ennätykset säännön 5.2.2 ja 6.3.3 mukaisissa sarjoissa.

L.2.5.2.3

Kunkin sarjan ennätystulos on ammuttava asianomaisen sarjan kilpailussa pl. AE ja AE N.

L.2.5.2.4 Henkilökohtaiseksi alueen ennätykseksi (AE) voidaan hyväksyä alueen jäsen-seuraa edustavan ampujan saavuttama ennätys alueen mestaruuskilpailuissa.

L.2.5.2.5 Joukkueiden alueen ennätykseksi (AJE) voidaan hyväksyä asianomaisen alueen jäsen-seuraa edustavien ampujien saavuttama joukkue-ennätystulos alueen mestaruuskilpailuissa.

L.2.5.3 Niissä lajeissa, joissa aluemestaruuskilpailuissa ohjelman mukaisesti ammutaan finaali kirjataan myös alueen finaaliennätyksiä (FAE).

Niissä lajeissa, joissa voidaan ampua joko kokopistein tai desimaalipistein noteerataan erikseen alueen ennätykset desimaalein ja kokopistein. Desimaalipistein ammutut ennätykset merkitään lyhenteellä DAE tai DAJE (esim DAE M20).

LIITE 3

SM- JA AM-KILPAILUJEN PITOAJAT

L.3.1 SM-kilpailujen pitoajat

SM-kilpailut pidetään vuosittain kilpailukalenterin mukaisesti aikana, jonka SAL:n liittohallitus, ISSF:n lajien osalta määrittää kilpailuja edeltävän vuoden toukokuun loppuun mennessä.

Pyrkimyksenä on järjestää ne ISSF:n kivääri- ja pistoolilajeissa (pl ilma-aseet) pääsääntöisesti elokuussa seuraavasti:

- 1. viikonvaihteessa sarjat M ja N
- 2. viikonvaihteessa sarjat M20, M18, M16, N20, N18, N16 ja
- 3. viikonvaihteessa sarjat M50, Y60, Y70, Y75 sekä N50.
- 4. viikonvaihte on varattu reserviläisjärjestöjen mestaruuskilpailuja varten.

Juhannuksen jälkeinen viikonvaihte on SFS:n mestaruuskilpailujen perinteinen pitoaika.

Ilma-aseiden SM-kilpailut pyritään järjestämään maaliskuun kolmantena viikonvaihteena. Maaliskuun 2. viikonvaihte on varattu reserviläisjärjestöjen mestaruus-

kilpailuja varten.

Haulikon, liikkuvan maalin ruutilajien sekä 300 m kiväärilajien SM-kilpailut järjestetään kansainväliseen kilpailukalenteriin sopivana ajankohtana. Heinäkuun viimeinen viikonvaihe on varattu metsästäjien mestaruuskilpailuja varten.

SAL:n liittohallitus vahvistaa vuosittain kilpailujen ajankohdan.

Sporting-, siluetti-, mustaruuti-, practical- ja kasa-ammunnassa SM-kilpailut järjestetään ao lajijaostojen määrittelemänä ajankohtina.

L.3.2 SM-karsinnat ilma-aseilla

SM-karsinnat ilma-aseilla (ik ja ip) ammutaan ajalla 1.10.-28.(29).2.

L.3.3 AM-kilpailujen pitoajat

Alueiden mestaruuskilpailut pidetään pääsääntöisesti talvikaudella helmikuun toisena ja kesäkaudella syyskuun ensimmäisenä viikonloppuna.

Edellä mainitusta poikkeavista ajoista päättävät aluejaostot.

LIITE 4

SAL:N KILPAILUJEN TEKNISEN ASIAANTUNTIJAN (TA) TOIMINTAOHJE

L.4.1 TA:n NIMEÄMINEN

ISSF:n lajit

TA nimetään kaikkiin ennätyskelpoisiin kilpailuihin.

Kilpailun TA:n nimeää liiton kilpailuvaliokunta. TA raportoi järjestelyistä kilpailuvaliokunnalle. TA toimii tehtävässään SAL:n edustajana. SAL maksaa nimeämälleen TA:lle tehtävästä aiheutuneet kulut järjestelysopimuksen sekä SAL:n matkustusohjesäännön mukaisesti. TA voi osallistua kilpailuun, mutta ei voi osallistua omaa kilpailusuoritustaan koskevaan päätöksen tekoon.

Ei ISSF:n lajit

TA nimetään kaikkiin ennätyskelpoisiin ja sitä vastaaviin kilpailuihin.

Muissa kuin ISSF:n lajeissa TA:n nimeää lajijaosto. TA raportoi järjestelyistä lajijaoston puheenjohtajalle tai jaoston erikseen nimeämälle kilpailupäällikölle. TA:n kulujen korvaamisesta sovitaan järjestelysopimuksessa.

Practical-kilpailuissa TA:na toimii rata-mestari (kts. IPSC-sääntöjen kohta 7.1.5).

Mikäli TA estyy hoitamasta tehtävänsä tulee hänen ilmoittaa siitä heti Kilpailuvaliokunnan sihteerille sähköpostitse. Jos kyseessä on ei-ISSF:n laji tulee ilmoitus tehdä kyseisen jaoston kilpailutoiminnasta vastaavalle henkilölle. Kilpailuvaliokunta (lajijaosto) nimeää uuden TA:n.

L.4.2

TOIMENPITEET ENNEN KILPAILUA

Saatuasi TA-tehtävän:

- Varmista, että sääntökirjasi ovat ajan tasalla.
- Tutustu ennätyskelpoisten kilpailujen järjestelyohjeisiin ja valmistaudu tarkistamaan niiden toteutussuunnitelma ja toteutusvaiheittain.
- Tarkista kilpailun pelastus- ja turvallisuusohjelma
- Ota yhteys kilpailun johtajaan ja sovi ensimmäisistä toimenpiteistä. Uuden kilpailupaikan, tai järjestäjän ollessa kyseessä pyri käymään paikalla, muutoin yhteydenotot ennen kilpailua voidaan pääsääntöisesti hoitaa puhelimitse ja sähköpostin välityksellä.

- 1) Ensimmäisellä yhteydenotolla tai käynnillä:
 - Varmistetaan, että järjestäjän resurssit sekä suorituspaikat ovat riittävät kilpailun onnistumiseksi.
 - Laaditaan kirjallinen suunnitelma järjestelyjen aikataulusta ja raportoinnista TA:lle.
- 2) Raportoinnissa kiinnitä erityistä huomiota ainakin seuraaviin asioihin:
 - Suunnitelmien ja aikataulujen realiteettiin ja konkreettisuuteen.
 - Tarkkaile suunnitelmien toteutumista.
 - Varmista toimihenkilöiden pätevyys ja muistuta koulutustarpeesta.
- 3) Toisella yhteydenotolla tai käynnillä:
 - Varmistu toimihenkilöiden tietojen ja taitojen ajantasaisuudesta.
 - Varmistu, että toimihenkilöillä on ajantasaiset sääntökirjat.
- 4) Ole järjestäjän tukena, opastajana, muistuttajana sekä kannustajana. Vaadi laaditun suunnitelman ja väliraporttien mukaisia toimenpiteitä ja aikataulussa pysymistä.

L.4.3

TOIMENPITEET KILPAILUN AIKANA

TA:n päätehtävänä on varmistaa, että kilpailun järjestelyissä noudatetaan SAL:n kilpailutoiminnan yleissääntöjä sekä kilpailussa ammuttavien lajien voimassa olevia lajisääntöjä. TA:n tehtäviin kuuluu olla läsnä kilpailupaikalla koko kilpailun ajan.

Mikäli kilpailussa tehdään ennätystulos pitää kilpailupaikalla varmistua ennätysten hyväksymisen edellytykset rata- ja taululaitteiden sekä ampujan varusteiden osalta.

Erityisesti tulee varmistaa:

- Että ennen kilpailua pidetään toimitsijoiden palaveri, jossa varmistutaan toimitsijoiden valmiudesta johtaa kilpailut (TA läsnä, mahdollisuuksien mukaan johtaa tilaisuuden).
- Rata- ja taululaitteiden toiminta.
- Juryjen sekä toimitsijoiden tunnollinen ja sääntöjen mukainen toiminta.
- Varustetarkastuksen välineistö.
- Osuma-arvon määrittämisen asiallisuus ja sääntöjenmukaisuus.
- Tulospalvelun toiminta, virallisten tulosten julkaiseminen ja protestiaikojen noudattaminen.

L.4.4

TOIMENPITEET KILPAILUJEN JÄLKEEN

Heti kilpailun päätyttyä:

- Ennätysilmoitusten täyttäminen ja allekirjoitus yhdessä kilpailun johtajan kanssa mahdollisten ennätysten hyväksymiskelpoisuudesta.
- Varmista, että kilpailunjohtaja lähettää viralliset tulokset SAL:n toimistolle ja pyydä tulokset myös itsellesi.

SAL:n toimistolle viikon kuluessa kilpailun päättymisestä:

- TA-raportti. Kopio raportista pitää lähettää kilpailujen järjestäjälle.
- Ennätysilmoitus, jossa kilpailun johtajan ja TA:n allekirjoitus.
- Kopiot mahdollisista protesteista, vetoomuksista ja niiden päätöksistä.

Kaikki raportit ja ilmoitukset löytyvät liiton internetsivuilta, jossa ne voidaan täyttää ja lähettää elektronisessa muodossa liitolle.

LIITE 5

TUOMARI- JA TOIMITSIJAKOULUTUSOHJE KANSALLISESSA KILPAILUTOIMINNASSA

Kansallinen tuomari- ja toimitsijakoulutusohje perustuu kansainvälisten liittojen sekä SAL:n ja sen ohjelmassa olevien lajien sääntöihin tuomareiden ja toimitsijoiden tehtävistä eri lajeissa.

L.5.1 TUOMARI- JA TOIMITSIJALUOKAT SEKÄ TEHTÄVÄT

Kansallinen ylituomari (YT)

Kansainvälisten Suomessa järjestettävien kilpailujen toimitsija sekä kansallisen tason kilpailuissa tekninen asiantuntija (TA), kilpailujen johtaja, juryn puheenjohtaja, juryn jäsen, ammunnan johtaja, ratatoimitsija.

Kansallinen I-luokan tuomari

Kansallisen tason kilpailuissa kilpailujen tai ammunnan johtaja, juryn jäsen, ratatoimitsija.

Kansallinen II-luokan tuomari

Kansallisen tason kilpailuissa ratatoimitsija.

Lajikohtaisesti voidaan em. tehtävän- jaossa tehdä poikkeuksia lajisääntöjen

mukaisesti tai kilpailuluvan myöntäjän suostumuksella.

Practical-ammunnassa on oma tuomari- ja tuomarikoulutusjärjestelmä, josta vastaa lajijaosto.

L.5.2

TUOMARI- JA TOIMITSIJAKURSSIEN JÄRJESTÄMINEN

Tuomarikurssien järjestäjinä toimivat liiton kilpailuvaliokunta sekä alueorganisaatiot ja lajijaostot.

Liiton kilpailuvaliokunta vastaa tuomarikoulutuksesta, kouluttajakoulutuksesta sekä koulutusmateriaalin ajantasaisuudesta, valvoo koulustoitominnan laatua sekä järjestää yhdessä lajijaostojen kanssa kansalliseen ylituomaritutkintoon liittyvän koulutuksen ja tarvittavat kokeet ISSF:n lajeissa. Muissa lajeissa kansallisesta ylituomaritutkinnosta vastaavat lajijaostot.

Alueorganisaatiot ja lajijaostot järjestävät II- ja I-luokan tuomarikursseja tarpeen mukaan, kuitenkin vähintään kerran vuodessa jokaisella alueella. Kurssien järjestämisestä on ilmoitettava liiton toimistoon ilmoituksella, josta selviää:

- + kurssin aika, paikka ja ohjelma
- + kurssin hinta
- + kurssista vastaava johtaja

+ kouluttajat ja heidän tuomariluokansa.

II-luokan tuomarikortti voidaan tulevaisuudessa suorittaa myös internetin välityksellä.

L.5.3 TUOMARIKOULUTTAJIEN PÄTEVYYSVAATIMUKSET

Tuomarikurssin johtajan ja kouluttajien on oltava alueen tai lajijaoston hyväksymiä, päteviksi kouluttajiksi tunnettuja, vähintään I-luokan kansallisia tuomareita. YT-kurssien kouluttajat hyväksyy ISSF:n lajeissa kilpailuvaliokunta ja muissa lajeissa ko. lajijaosto.

L.5.4 TUOMARIKORTIN MYÖNTÄMISELLE ASETETTAVAT VAATIMUKSET

Kansallinen ylituomari (YT)

- Käytännön kokemusta tuomaritehtävissä sekä vähintään kolme vuotta voimassa ollut ja viisi merkintää sisältävä kyseisen lajiryhmän I-luokan tuomarikortti, jonka voimassaolon umpeutumisesta ei ole kulunut yli vuosi.
- On oltava käytössään voimassa olevat tarvittavat sääntökirjat ja osattava niiden käyttö.
- On hallittava erityisesti kilpailujen jär-

jestelyjä koskevat liiton kilpailutoiminnan yleissääntöjen sekä lajisääntöjen määräykset.

- On osallistuttava liiton järjestämälle yli-tuomarikurssille ja suoritettava vaadittu koe hyväksyttävästi.

Kansallinen I-luokan tuomari

- Vähintään viisi merkintää sisältävä kyseisen lajiryhmän II-luokan tuomarikortti, jonka voimassaolon umpeutumisesta ei ole kulunut yli vuosi.
- On oltava käytössään voimassa olevat tarvittavat sääntökirjat ja osattava niiden käyttö.
- On omattava järjestely- ja toimeenpanokykyä sekä tunnettava kilpailulajissaan yleisimmin käytetyt asetyypit.
- On osallistuttava tuomarikurssille ja suoritettava hyväksytysti I-luokan tuomarikoe.

Kansallinen II-luokan tuomari

- On osallistuttava tuomarikurssille sekä suoritettava hyväksytysti II-luokan tuomarikoe. Kurssi ja koe voivat olla internetin välityksellä suoritettavia.

L.5.5

TUOMARIKURSSIEN OHJELMAT JA KURSSIMATERIAALIT

Tuomarikurssien materiaalina käytetään voimassa olevia seuraavia sääntökirjoja:

- + "SAL:n kilpailutoiminnan yleissäännöt ja ohjeet" (KY)
- + Suoritettavan lajiryhmän säännöt (esim. ISSF:n ampumalajien tekniset säännöt + lajin säännöt)
- + Tukiammunnan säännöt (pistooli- ja kiväärilajit)

Kirjat on oltava kurssille tullessa, joko kirjoina tai sähköisessä muodossa.

Tuomarikursseilla noudatetaan kilpailuliokunnan hyväksymää ohjelmarunkoa.

II-luokan tuomarikurssin sisältö

- Väh. 6 oppituntia (á 45 min) + 1-2 h kestävä koe.
- Tuomarin asennoituminen ja rooli kilpailuissa.
- Sääntökirjojen sisältö ja käyttö.
- Haulikkolajeissa sivutuomarin tehtävät.
- Luotilajeissa osuman arvon määrittäminen ja siinä tarvittavat apuvälineet.
- Turvallisuussäännöt.
- Tulostarkastus.
- Ampumakilpailut ja kilpailusäännöt.

- KY:n kilpailijaa koskevat säännöt
- Tuomarikoe.

I-luokan tuomarikurssin sisältö

- Väh. 8 oppituntia (á 45 min) + 1-2 h kestävä koe.
- Kertaus II-luokan sisällöstä (voidaan toteuttaa II-lk:n kurssin kanssa).
- Ratatuomarin tehtävät.
- Perehtyminen kansallisen kilpailutoiminnan yleissääntöihin ja ohjeisiin.
- Tuomarikoe.

Kansallisen ylituomarikurssin sisältö

- Vähintään 8 oppituntia (á 45 min) + 2-3 h kestävä koe.
- Kertaus II- ja I-luokan sisällöistä.
- Toimihenkilöiden tehtävät, tuomaritoiminta, toimitsijoiden ja tuomareiden yhteistoiminta.
- TA:n tehtävät.
- Tuomarikoe.

L.5.6

TUOMARIKOE

Samalla kurssilla voidaan suorittaa vain yhden lajiryhmän tuomarikortti. Kurssien päätteeksi suoritettavan kokeen tarkoituksena on mitata kurssilaisen kykyä käyttää sääntökirjoja ja löytää niistä tarvittava kohta.

II-luokan kokeen on sisällettävä vähintään 20 kysymystä kurssin ohjelmaan kuuluneista aiheista ja säännöistä. Viidesosa näistä on oltava kansallisen kilpailutoiminnan yleissäännöistä ja ohjeista.

I-luokan kokeen on sisällettävä vähintään 30 kysymystä, joista kolmasosa on oltava kansallisen kilpailutoiminnan yleissäännöistä ja ohjeista.

Kansallisen ylituomarin kokeen on sisällettävä vähintään 40 kysymystä, joista puolet kansallisen kilpailutoiminnan yleissäännöistä ja ohjeista.

I- ja II-luokan tuomarikokeen koeaika on lajiosan osalta 1,5 h ja kilpailutoiminnan yleissääntöjen osalta 1 h. Ylituomarikurssin koeaika on lajiosan osalta 1,5 h ja kilpailutoiminnan yleissääntöjen osalta 1,5 h.

Kokeen hyväksytyt suoritukset edellyttävät, että kokeen pistemäärä on vähintään 75% kokonaispistemäärästä.

L.5.7

TUOMARIESITYSTEN KÄSITTELY

Kurssin alkaessa jokainen osallistuja täyttää kilpailuvaliokunnan hyväksymän lomakkeen ”esitys kilpailutuomariksi”.

II-luokan kortti

- Kurssin johtaja lähettää esityslomak-

keet alueorganisaatiolle tai lajijaostolle, merkiten puoltonsa kokeen hyväksytysti suorittaneille.

- Alueorganisaatio tai lajijaosto myöntää tuomarikortit ja lähettää ne ao seuroille tai suoraan ao henkilölle.
- Internetin välityksellä suoritettut tuomarikortit hyväksyy ja myöntää liitto.

I-luokan kortti

- Kurssin johtaja lähettää esityslomakkeet liiton toimistoon merkiten puoltonsa kokeen hyväksytysti suorittaneille.
- Liiton toimisto vastaa kortin toimittamisesta ao. henkilölle.

Kansallisen ylituomarin kortti

- Kurssin johtaja lähettää esityslomakkeet liiton toimistoon merkiten puoltonsa kokeen hyväksytysti suorittaneille.
- Kilpailuvaliokunta käsittelee esitykset ja päättää kortin myöntämisestä.
- Liiton toimisto vastaa kortin toimittamisesta ao. henkilölle.

L.5.8

TUOMARIKORTTIA KOSKEVAT MÄÄRÄYKSET

Kansallisen ylituomarin (YT) ja kansallisen I-luokan (I-lk) tuomarin kortin allekirjoittaa liiton toimihenkilö.

Kansallisen II-luokan (II-lk) tuomarikortin allekirjoittaa alueorganisaation tai lajijaoston puheenjohtaja tai kilpailupäällikkö. Internetin välityksellä suoritettut tuomarikortit allekirjoittaa liiton toimihenkilö.

Tuomarikortti on voimassa hyväksymispäivästä lukien neljä (4) seuraavaa täyttä kalenterivuotta.

Kortista peritään liittovaltuuston määrittelemä toimitusmaksu. Maksu sisällytetään kurssimaksuun. Mikäli koetta ei hyväksytä korttimaksua ei palauteta.

Myönnetty kortti voidaan kortin myöntäjän esityksestä ja/tai liittohallituksen päätöksellä peruuttaa tai ottaa pois määräajaksi haltijan sopimattoman käytöksen tai epäselvän toiminnan vuoksi.

Liiton toimisto pitää luetteloa kansainvälisistä sekä kansallisista yli- ja I-luokan tuomareista. Alueorganisaatio ja lajijaosto pitävät yllä luetteloa omista II-luokan tuomareistaan. Seura voi pitää kirjaa omista tuomareistaan.

Lajijaostojen tulee informoida liiton toimistoa sekä ao henkilöiden alueorganisaatiota myöntämistään ja uusimistaan tuomarikorteista. Alueorganisaation tulee vastaavasti informoida lajijaostoja myöntämistään ja uusimistaan tuomarikorteista. Liitto informoi alueita ja lajijaostoja

internetin välityksellä suoritetuista tuomarikorteista.

Alueorganisaatio valvoo alueensa tuomareiden toimintaa sekä osallistumista koulutukseen.

YT-kortti varustetaan ao. henkilön valokuvalla.

Liittohallitus vahvistaa erikseen tuomareiden ulkoiset tunnusmerkit (merkki ja vaatetus).

L.5.9 TUOMARIKORTIN UUSIMINEN

Kokeen perustella myönnetyn II- ja I-luokan tuomarikortin voi uusia hakemuksesta kääntöpuolella olevien vähintään viiden merkinnän perusteella samaan luokkaan ja lajiryhmään vain yhden kerran. Uusituksi merkitty kortti on jälleen uusittava suorittamalla tuomarikoe hyväksytysti.

I luokan kortin merkinnät tulee olla kilpailuista, joihin vaaditaan järjestämislupa. II luokan kortin merkinnät tulee olla paikallisen tason (1.3.1.3) tai sitä vaativimmista kilpailuista poislukien seuran sisäiset kilpailut. Merkinnät tulee olla järjestäjän allekirjoituksella vahvistamat.

Mikäli kortin viimeisestä voimassaolopäivästä on kulunut vuosi tai kortin kääntöpuolella sen voimassaolon päättyessä ei

ole tarpeellista määrää merkintöjä tuomaritehtävistä, on ao. henkilön suoritettava kurssi ja koe uudelleen.

Ylituomarikortti uusitaan vain hyväksytysti suoritettuna tuomarikokeen perusteella. Osallistumisoikeus ylituomarikursseille päättyy kahden ja puolen vuoden kuluttua kortin voimassaolon umpeutumisesta. Tämän ajan jälkeen kortti voidaan uusita vain alempaan luokkaan (I tai II) suorittamalla sen luokan kurssin ja kokeen.

Henkilö, jolla on voimassaoleva kansainvälinen tuomarikortti voi aina saada ylituomarikortin hyväksytysti suoritettuna tuomarikokeen perusteella. Tällöin kokeena riittää kilpailutoiminnan yleissäännöt-osio.

Tuomari, joka ei halua uusita korttiaan voimassa olevassa luokassaan, voi uusita sen haluamaansa alempaan luokkaan suorittamalla sen luokan kurssin ja kokeen.

Mikäli kilpailusäännöissä tapahtuu suuria muutoksia, järjestetään kilpailuvaliokunnan ohjeiden mukaisesti täydennyskoulutuksia, joiden perusteella YT- ja I-luokan kortit uusitaan ja entiset mitätöidään.

Kadonneen kortin tilalle voidaan hakemuksesta myöntää uusi kortti samaan luokkaan.

LIITE 6

URHEILUN EETTISET SUOSITUKSET

L.6.1 Yleiset määräykset

Kilpailutoiminnassa noudatetaan reilun pelin periaatteita. Tämän liitteen suositusten rikkomisesta johtuvista seuraamuksista päättää SAL:n liittohallitus.

L.6.2 Tiivistelmä liikunnan ja urheilun eettisistä periaatteista

Yleiset periaatteet

1. Toisen ihmisen ja elämän kunnioitus

Toista ihmistä on kohdeltava niin kuin haluaa itseään kohdeltavan. "Kaikki ihmisolennot syntyvät vapaina ja tasavertaisina arvoltaan ja oikeuksiltaan. Heille on annettu järki ja omatunto, ja heidän on toimittava toisiaan kohtaan veljeyden hengessä." (*YK:n yleismaailmallinen ihmisoikeuksien julistus, 1. artikla*)

2. Terveysten ja hyvinvoinnin edistäminen

Liikunta ja urheilu edistää fyysistä, psyykkistä ja sosiaalista hyvinvointia.

- 3. Vastuu kasvatuksesta**
Lapselle ja nuorelle liikunta ja urheilu on tärkeä osa kasvua.
- 4. Avoimuus, demokratia, rehellisyys ja oikeudenmukaisuus**
Kaiken liikunnan ja urheilun lähtökohta on reilu peli.
- 5. Kaikkien tasavertainen oikeus liikuntaan ja urheiluun**
Liikunta ja urheilu edistää ja toteuttaa laaja-alaista tasa-arvoa.
- 6. Kestävä kehitys ja luonnon kunnioittaminen**
Liikunta ja urheilu edistää kestävästä kehitystä sekä toimii ympäristökasvattajana ja ympäristövastuullisen käyttäytymisen lisääjänä.

Täydentävät periaatteet

- 7. Monikulttuurisuus ja suvaitsevaisuus**
Liikunta ja urheilu edistää suvaitsevaisuutta ja kulttuurien välistä ymmärrystä sekä ehkäisee rasismia.
- 8. Dopingin vastaisuus**
Doping ei kuulu liikuntaan ja urheiluun.
- 9. Päihteiden ja lääkkeiden vastuukäyttö**

Liikuntaan ja urheiluun ei liitetä tupakan, nuuskan, alkoholin, huumeiden ja muiden päihteiden käyttöä tai lääkeaineiden väärinkäyttöä.

10. Väkivallattomuus

Liikuntakulttuuri vastustaa väkivaltaa. Taavoitteena on toiminta, jossa ei esiinny fyysistä eikä psyykkistä väkivaltaa.

11. Sukupuolisen häirinnän ehkäiseminen

Liikuntaorganisaatioissa ei hyväksytä sukupuolista tai seksuaalista häirintää tai hyväksikäyttöä.

12. Yleisön turvallisuus ja viihtyvyys

Liikunta- ja urheilutapahtumissa yleisö, kannattajat, toimitsijat, yhteistyökumppanit ja median edustajat viihtyvät ja tuntevat olonsa turvalliseksi.

13. Vastuullinen taloudenpito

Liikunnassa ja urheilussa toimitaan taloudellisesti kestävällä tavalla.

L.6.3 Taloushallinto

Liiton kilpailutoimintaan osallistuva urheiluseura sitoutuu hoitamaan taloushallintonsa säädösten ja annettujen ohjeiden mukaisesti.

L.6.4

Sopupeli

Urheilutoiminnan eettinen lähtökohta on, että urheilijat, joukkueet ja seurat pyrkivät kilpailutilanteessa parhaaseen mahdolliseen suoritukseen.

Seura, jonka joukkueen kilpailutapahtuman tuloksesta on sovittu etukäteen menettää kilpailuoikeutensa liiton hallituksen määräämäksi ajaksi, vähintään kahdeksi kilpailukaudeksi.

Urheilija, joka osallistuu tulosten sopimiseen asetetaan kilpailu- ja toimintakieltoon pääsääntöisesti vähintään kahdeksi kilpailukaudeksi.

Seuran toimitsija, joka osallistuu tulosten sopimiseen, asetetaan toimintakieltoon pääsääntöisesti vähintään kahdeksi vuodeksi.

L.6.5

Vedonlyönti

Urheilija tai valmentaja ei saa itse tai edustajan kautta lyödä vetoa omasta kilpailutapahtumasta. Rikkomuksesta seuraa pääsääntöisesti vähintään yhden kauden kilpailu- ja toimintakielto.

LIITE 7

PRESIDENTIN KILPAILUT

L.7.1 PRESIDENTIN KILPAILUJEN TOIMEENPANO

Yleistä

Tasavallan presidentti P.E. Svinhufvud lahjoitti 09.09.1931 Suomen Ampujainliitolle kiertopalkinnon kilpailtavaksi vapaakiväärillä jatkuvasti vuosittain tätä tarkoitusta varten järjestettävässä ennätyskelteisessä juhlakilpailussa.

SAL on laajentanut kilpailutapahtuman käsittämään myös muita 300 m lajeja.

Kilpailusta käytetään nimeä Presidentin kilpailut.

L.7.2 KILPAILULAJIT JA PALKINNOT

Vapaakiväärkilpailu

Presidentin kilpailujen päälaaji on vapaakiväärkilpailu, joka ammutaan seuraavasti:

1. Kilpailu on henkilökohtainen ja suoritetaan vapaakiväärillä 300m:n matkalta 3x40 laukauksen kilpailuna voimassa olevien lajikohtaisten sääntöjen mukaisesti.
2. Kilpailussa ammutaan vain yksi erä.

3. Voittaja saa vuodeksi haltuunsa tasavallan presidentti P.E. Svinhufvudin kiertopalkinnon. Hän vastaa sen säilytyksestä ja hoidosta sekä toimittaa sen hyvissä ajoin seuraavien kilpailujen järjestäjälle.
4. Voittaja teettää kiertopalkintoon asianmukaiset kaiverukset.
5. Järjestäjä jakaa palkintomitalit kolmelle parhaalle. Mitalit tilataan SAL:sta.

Muut kilpailulajit

Presidentin kilpailujen yhteydessä voidaan järjestää muitakin 300 m lajeja.

Kaikki kilpailut ovat henkilökohtaisia käsitäten vain Y-sarjan. Kussakin kilpailussa järjestetään vain yksi erä. Joukkuekilpailua ei järjestetä missään lajissa.

Kunkin lajin voittaja saa haltuunsa mahdollisen kiertopalkinnon, jonka kanssa menetellään kuten edellä kohdassa L.7.2.3-4 on sanottu pääkilpailun kiertopalkinnosta.

Järjestäjä jakaa palkintomitalit kunkin lajin kolmelle parhaalle, jonka lisäksi järjestäjä voi jakaa kunniapalkintoja harkintansa mukaisesti.

L.7.3

KILPAILUJEN JÄRJESTÄMINEN, PITO-AIKA JA OSALLISTUMISMAKSUT

Kilpailujen järjestäminen

SAL myöntää järjestelytehtävän hakemuksesta jollekin jäsenseuralleen.

Hakemusmenettely on sääntökohdan 3.2.3 mukainen. Sen yhteydessä voidaan tehdä esitys vapaakiväärikilpailun ohella ammuttavista lisälajeista.

Kilpailujen pitoaika

SAL varaa vuosittain kilpailukalenteriin sopivan ajan niin, että maan parhaimmistolla on mahdollisuus osallistua näihin kilpailuihin.

Osallistumismaksut

Kilpailijoilta voidaan periä kohtuullinen osanottomaksu, jota koskeva esitys tehdään hakemuksen yhteydessä. Maksun vahvistaa SAL:n kilpailuvaliokunta.

L.7.4

OSALLISTUMISOIKEUS

Kilpailut ovat ennätyskelpoiset kilpailut.

Mikäli ilmoittautuneita on enemmän kuin ratakapasiteetti sallii, niin karsinta tehdään kilpailua edeltävän SM-kilpailun vastaavan lajin paremmuusjärjestyksen perusteella.

LIITE 8

KENRAALI RUDOLF WALDÉNIN MUISTOKILPAILUT NUORILLE AMPUJILLE (= KENRAALIN KILPAILUT)

L.8.1 KENRAALIN KILPAILUJEN TOIMEENPANO

Yleistä

Nuorille ampujille järjestetään vuosittain jalkaväenkenraali Rudolf Waldenin muistokilpailut, joiden päälajeja on vapaapienoiskivääri 3x40 laukausta.

L.8.2 KILPAILULAJIT JA PALKINNOT

Kilpailulaji

| | | |
|---|----------------------------|-------|
| 1 | 50 m kivääri 3x40 ls | pojat |
| 2 | 50 m kivääri 60 ls makuu | pojat |
| 3 | 50 m pistooli 60 ls | pojat |
| 4 | 25 m olympiapistooli 60 ls | pojat |
| 5 | 25 m pistooli 30+30 ls | tytöt |
| 6 | 50 m kivääri 3x20 ls | tytöt |
| 7 | 50 m kivääri 60 ls makuu | tytöt |

Kaikki kilpailut ovat henkilökohtaisia. Katso myös kohta L.8.4. Joukkuekilpailua ei järjestetä missään lajissa.

Palkinnot

Kaikissa kilpailulajeissa on ikuisesti kiertävät kiertopalkinnot. Voittaja saa kiertopalkinnon vuodeksi haltuunsa. Hän vastaa sen säilytyksestä ja hoidosta sekä toimittaa sen hyvissä ajoin seuraavien kilpailujen järjestäjälle.

Voittaja teettää kiertopalkintoon asianmukaiset kaiverukset kustannuksellaan.

Palkintomitalit jaetaan kunkin lajin kolmelle parhaalle, jonka lisäksi järjestäjä voi jakaa kunniapalkintoja harkintansa mukaan. Mitalit tilataan SAL:n toimistosta.

L.8.3

KILPAILUJEN JÄRJESTÄMINEN, PITOAIKA JA OSALLISTUMISMAKSUT

Kilpailujen järjestäminen

SAL:n kilpailuvaliokunta myöntää järjestytehtävän hakemuksesta jollekin jäsen-seuralleen.

Hakemusmenettely on sääntökohdan 3.2.3 mukainen.

Osallistumismaksut

Kilpailijoilta voidaan periä kohtuullinen osallistumismaksu, jota koskeva esitys tehdään hakemuksen yhteydessä. Maksun vahvistaa SAL:n kilpailuvaliokunta.

L.8.4

OSALLISTUMISOIKEUS

Kilpailuihin voivat osallistua edellisen vuoden nuorten SM-kilpailujen tulosten perusteella 10-12 parasta ampujaa kuhunkin lajiin rataolosuhteista riippuen. Valinnan suorittavat liiton nuorisopäällikkö ja päävalmentaja tai heidän valtuuttamansa valmentajaryhmä.

Nuoret saavat kilpailuvuonna täyttää enintään 21 vuotta.

Ratatilanteen salliessa voidaan johonkin lajiin kutsuttu kilpailija oikeuttaa osallistumaan muihinkin lajeihin. Mikäli tässä tapauksessa joudutaan suorittamaan karsintaa, tehdään se SM-kilpailujen vastaavan lajin paremmuusjärjestyksen perusteella.

Kilpailuihin voidaan lisäksi hyväksyä osanottajaksi tunnettu nuori ampuja, joka perustellusta syystä, kuten esim ammunnan edustustehtävät, sairaus tms, johtuen ei ole voinut osallistua SM-kilpailuihin. Tätä koskeva hakemus on jätettävä kilpailun järjestäjälle viimeistään 21 vuorokautta ennen kilpailuja.

L.8.5

KILPAILUKUTSUT

Järjestäjä julkaisee kilpailukutsun Urheiluampujassa vähintään 2 kk ennen kilpailua. Liiton toimisto lähettää valituille

henkilökohtaiset kutsut vähintään 1 kk ennen kilpailua. Kilpailuun oikeutettujen on viimeistään 14 vrk ennen kilpailua vahvistettava osallistumisensa järjestäjälle.

L.8.6

ENNÄTYSKELPOISUUS JA ENNÄTYKSET

Kenraalin kilpailut ovat ennätyskelpoiset kilpailut.

LIITE 9

SEUROJEN VÄLINEN KILPAILU ”POHJOLAN MALJASTA”

L.9.1 Yleistä

Vakuutusyhtiö Pohjola on lahjoittanut SAL:lle kiertopalkinnon kilpailtavaksi seurojen välisenä kilpailuna SM-kilpailuissa saavutetuin sijoituksin. Kiertopalkinnon nimenä on Pohjolan malja.

L.9.2 Kilpailun tarkoitus

Seurojen välisen kilpailun tarkoituksena on seurojen ampumatoiminnan kannustaminen erityisesti nuorten osalta sekä tason laajentaminen seuroissa ja sitä kautta myös ampumatason kohottaminen valtakunnallisesti.

L.9.3 Kilpailun suoritus

Pohjolan maljasta kilpaillaan vuosittain SM-kilpailuissa saavutetuin sijoituksin henkilökohtaisessa ja joukkuekilpailussa siten, että sijoituksesta kahdeksan parhaan joukkoon saa pisteitä, niissä sarjoissa, joilla on SM-arvo, seuraavasti:

| | |
|---------|------------|
| 1. sija | 8 pistettä |
| 2. sija | 7 pistettä |
| 3. sija | 6 pistettä |
| 4. sija | 5 pistettä |
| 5. sija | 4 pistettä |
| 6. sija | 3 pistettä |
| 7. sija | 2 pistettä |
| 8. sija | 1 pistettä |

Tasatulokset joukkuekilpailun sijoista 4-8 ratkaistaan kunkin lajin kolmen ensimmäisen joukkueen tasatuloksen ratkaisemisesta olevien sääntöjen mukaisesti.

Kilpailussa ovat mukana kaikki lajiryhmät sekä kaikki SM-lajit ja -sarjat.

Eniten pisteitä kerännyt seura voittaa kilpailun.

L.9.4 SM-kilpailun järjestäjän toimenpiteet

SM-kilpailun järjestäjän tulostoimisto laskee Pohjolan Malja-pisteet ja lähettää ne kilpailutulosten mukana SAL:n toimistoon.

L.9.5 SAL:n toimiston toimenpiteet

SAL:n toimisto laskee yhteen seurojen eri SM-kilpailuista saamat pisteet ja huolehtii

kiertopalkinnon kaiverruksista.

L.9.6

Tuloksen julkistaminen

Kilpailun tulos julkaistaan syksyn liittovaltuuston kokouksen tai SAL:n kokouksen yhteydessä, jolloin myös kiertopalkinto POHJOLAN MALJA luovutetaan parhaan pistemäärän saavuttaneelle seuralle.

Seura on velvollinen huolehtimaan kiertopalkinnon säilytyksestä ja toimittamaan sen SAL:lle hyvissä ajoin ennen seuraavaa luovutusta.

LIITE 10

VAMMAISURHEILUN LUOKITTELU

L.10.1 Yleistä

Vammaisurheiluun kuuluu oleellisena osana urheilijoiden jakaminen eri luokkiin. Luokittelun tavoitteena on taata kaikille urheilijoille tasapuoliset lähtökohdat kilpailuun. Paralympialaisissa ja kansainvälisissä arvokilpailuissa luokittelun suorittavat terveydenhuollon ammattilaiset ja luokittelijoiksi koulututtuneet lajiasiantuntijat. Lajista ja lajin vaatimuksista eri urheilulajeissa on eri määrä luokkia. Esim. yleisurheilun joissain lajeissa kilpaillaan yhdistetyissä luokissa, jolloin käytössä on tarkkaan määritellyt hyvitysjärjestelmät.

Luokittelua voidaan verrata vammattomien painoluokkalajeihin (esim. paini, judo, nyrkkeily). Tavoite on siis sama, eli taata kaikille tasapuoliset lähtökohdat kilpailuun, jolloin tuloksen ratkaisevat urheilulliset tekijät, ei vamman haitta-aste.

L.10.2 **Vammaluokitus ampumaurheilun kansainvälisessä kilpailutoiminnassa, kivääri- ja pistoolilajit**

Voidakseen osallistua kansainväliseen kilpailutoimintaan, on ampujalla oltava kan-

sainvälinen vammaluokitus. Sen tekevät luokitteluun kouluttautuneet asiantuntijat. Luokituskorttiin merkitään mm. ampujan vammaluokka ja mahdollisesti käytettävän pyörätuolin selkänojan korkeus.

Liikuntavammaiset ampujat kilpailevat kahdessa eri luokassa: SH1 ja SH2. Kaikki pistooliampujat kuuluvat luokkaan SH1, samoin kivääriampujat, jotka pystyvät käyttämään makuuammunnassa hihnatukea tai pystyammunnassa tukevat käden lonkkaan.

L.10.3 Vammaluokitus kansallisessa kilpailutoiminnassa kivääri- ja pistoolilajeissa

Liikuntavammaisten kansalliseen kilpailutoimintaan voivat osallistua nekin, joiden vamma ei oikeuta kansainväliseen luokitukseen ja kansainväliseen kilpailutoimintaan. SAL:n kilpailuihin osallistumisoikeus on ampujalla, jolla lääkärin todistuksen perusteella tuki- ja liikuntavamman invaliditeettiprosentti ilman aisti- ja sisäelinvammaa on vähintään 10%.

L.10.4 Kansallinen luokitus haulikkolajeissa

SAL on hyväksynyt liikuntavammaisten osallistumisen haulikkolajien kilpailuihin alkaen 1.1.2009. Kaikkien haulikkolajien SM- ja AM-kilpailuissa tulee olla liikuntavammaisten sarjat.

Jokaisella ampujalla, joka osallistuu liikuntavammasten sarjoihin, pitää olla henkilökohtainen haulikon luokituskortti. Jos kortti puuttuu voi ampuja osallistua vain avoimeen sarjaan (LV1). Tällöinkin hänellä täytyy olla luotettava selvitys vammaan (lääkärintodistus).

Vammaluokituksen tekee ja luokituskortin myöntää SAL:n kansallinen luokittelija.

Lisenssitarkastuksen yhteydessä järjestäjät tarkastavat, että ampujalla on oikeus osallistua haluamaansa sarjaan.

Sarjat ovat:

AVOIN, LV1, seisten tai istuen, liikuntavamman haitta-aste vähintään 20%, käsissä, jaloissa tai molemmissa.

ISTUEN, LV2, henkilö ei pysty ampumaan turvallisesti seisten eikä liikkumaan monta metriä ilman pyörätuolia, haitta-aste n. 60%.

SEISTEN, YKSI KÄSI KÄYTÖSSÄ, LV3, henkilöllä yksi käsi käytössä ampumatilanteessa, haitta-aste n. 50%.

Nämä kolme sarjaa voidaan arpoa samoihin eriin.

LV2 ja LV3 luokan ampujat voivat osallistua sarjaan LV1.

L.10.5 Kansainvälinen luokitus haulikkolajeissa

Kansainvälistä luokitusta ISSF:n haulikkolajeissa kehitetään parhaillaan ISSF:n ja IPC:n (Kansainvälinen paralympiakomitea) toimesta. Luokitukset voivat vielä olla kilpailukohtaiset.

LIITE 11

ENNÄTYSKELPOISTEN TAULUJEN HYVÄKSYMIS- OHJE

L.11.1 Yleistä

Ennätyskepoisissa kilpailuissa on, silloin kun käytetään pahvitauluja, käytettävä SAL:n hyväksymiä virallisia tauluja.

Taulu on ennätyskelpoinen vasta kun se on mittauspöytäkirjalla todettu sääntöjenmukaiseksi ja taulumateriaali on SAL:n kilpailuvaliokunnan toimesta koeammuttu ja tarkastettu ja SAL:n kilpailuvaliokunta on antanut taululle ennätyskelpoisuushyväksynnän.

Ennätyskelpoisia tauluja voivat olla ainoastaan:

- SAL:n hyväksytyiltä taulutoimittajilta hankitut ennätyskelpoiset taulut.
- Lajin kansainvälisten liittojen hyväksymät taulut, jotka SAL on hyväksynyt ennätyskelpoisiksi.
- Järjestäjän valmistuttamat taulut, jotka SAL:n on tapauskohtaisesti hyväksynyt ennätyskelpoisiksi.

L.11.2 SAL:n hyväksymän taulutoimittajan taulut

SAL:n hyväksymän taulutoimittajan ennätyskelpoiset taulut tunnistaa siitä, että niissä on SAL:n ennätyskelpoisuustunniste sekä taulusarjakohtainen ennätyskelpoisuustunniste.

L.11.3 Lajin kansainvälisen liiton taulut

Jos SAL:n alaisissa ennätyskelpoisissa kilpailuissa halutaan käyttää kyseisen lajin kansainvälisen liiton hyväksymiä tauluja tulee käytettävät taulut tarkistuttaa SAL:n kilpailuvaliokunnassa, joka antaa tauluille ennätyskelpoisuushyväksynnän.

Tämä menettely on tarpeen koska kansainvälisten liittojen nimillä varustettuja tauluja myyvät useat eri toimittajat eikä kansainvälisen liiton logo taulussa takaa taulun alkuperää, laatua eikä sitä, että taulu olisi kansainvälisen liiton ennätyskelpoiseksi hyväksymä.

L.11.4 Kilpailujärjestäjän valmistuttamat taulut

Mikäli kilpailun järjestäjä haluaa itse valmistuttaa kilpailuissaan käytettävät taulut tulee taulut hyväksyttää SAL:n kilpailuvaliokunnassa. Näiden taulujen ennätyskelpoisuushyväksyminen on kilpailukohmainen.

L.11.5 Hyväksymismenettely

L.11.5.1 Kaupallinen tauluvalmistaja/valmistutaja

Valmistaja toimittaa SALn kilpailuvaliokunnalle mittauspöytäkirjan taulu- ja filmitarkkuuksista sekä koetaulut tarkastusta ja koeampumista varten. Mittauspöytäkirjan ja koetaulujen tarkistuksen perusteella SAL myöntää tauluvalmistajalle taulutyypikohtaisen, painoerittäin vaihtuvan koodinumeron sekä oikeuden käyttää ennätyskelpoisuustunnistetta. Ilman koodinumeroa ja ennätyskelpoisuustunnistetta taulut eivät ole ennätyskelpoisia. Ennätyskelpoisuustunnisteen käyttäminen tauluisissa, jotka eivät ole SAL:n ennätyskelpoisiksi hyväksymiä on kiellettyä.

Uusi hyväksymishakemus tulee tehdä joka painoerälle.

SAL perii ennätyskelpoisuustunnisteen ja koodinumeron käytöstä erikseen sovittavan korvauksen.

L.11.5.2 Kansainvälisten liittojen taulut

Kilpailujärjestäjä toimittaa SALn kilpailuvaliokunnalle mikäli mahdollista taulutoimittajan toimittaman mittauspöytäkirjan taulu- ja filmitarkkuuksista sekä koetaulut tarkastusta ja koeampumista varten. Kil-

pailuvaliokunnalle on myös toimitettava tarkat tiedot taulutoimittajasta sekä vakuutus siitä, että kaikki käytettävät taulut ovat samaa erää. Mikäli käytettäväksi aiotussa tauluerässä on useampia valmistuseriä on niistä kaikista toimitettava koetaulut ja tiedot. Mittauspöytäkirjan ja koetaulujen tarkistuksen perusteella SAL:n kilpailuvaliokunta myöntää kilpailun järjestäjälle oikeuden käyttää taulua siinä kilpailussa, johon se on haettu ennätyskelpoiseksi.

Näihin tauluihin ei paineta SAL:n ennätyskelpoisuustunnistetta.

SAL perii ennätyskelpoisuushyväksymisestä liittohallituksen määräämän maksun.

L.11.5.3 Kilpailujärjestäjien valmistuttamat taulut

Kilpailujärjestäjä toimittaa SAL:n kilpailuvaliokunnalle mittauspöytäkirjan taulu- ja filmitarkkuuksista sekä koetaulut tarkastusta ja koeampumista varten. Mittauspöytäkirjan ja koetaulujen tarkistuksen perusteella SAL myöntää kilpailun järjestäjälle oikeuden käyttää taulua siinä kilpailussa, johon se on haettu ennätyskelpoiseksi.

On voitava identifioida mihin painoerään taulut kuuluvat. Tämän vuoksi tauluihin on painettava vähintään taulujen painopäivämäärä. Tauluihin voidaan SAL:n suostumuksella painaa myös SAL:n ennätyskelpoisuustunniste sekä sen kilpailun tunniste, johon taulu on haettu ennätyskelpoiseksi Ennätyskelpoisuustunnisteen käyttämisestä tauluissa, jotka eivät ole SAL:n hyväksymiä on kiellettyä.

Mikäli kilpailussa halutaan käyttää kahta tai useampaa eri painoerää taulua tulee kaikista painoeristä toimittaa koetaulut ja tiedot SAL:n kilpailuvaliokunnalle.

SAL perii ennätyskelpoisuushyväksymisestä liittohallituksen määräämän maksun.

L.11.6 Taulujen ennätyskelpoisuuden raukeaminen

Ennätyskelpoisuustunnisteella ja koodinumerolla varustetun taulun ennätyskelpoisuus raukeaa kun sellainen sääntömuutos astuu voimaan, joka vaikuttaa taulujen mittoihin tai ulkonäköön (kts. L.11.2).

Tiettyyn kilpailuun haettu ennätyskelpoisuus raukeaa kilpailun päätyttyä (Kts L.11.3-4).

L.11.7 SAL:n logon ja nimen käyttäminen tauluissa

SAL:n logon tai nimen käyttäminen tauluissa on sallittu ainoastaan erillisellä luvalla. Sama koskee kaikenlaisia mainostekstejä, jossa viitataan SAL:oon.

L.11.8 Taulumateriaali ja taulujen mitat

Taulumateriaalivaatimukset ja taulujen mittatoleranssit löytyvät ISSF-lajien osalta ISSF:n lajien teknisistä säännöistä (TS). Muiden lajien osalta lajisäännöistä.

LIITE 12

SAL:N KILPAILULAJIT

Seuraavassa on lueteltu SAL:n kilpailulajit lajiryhmittäin. Osalla lajeista ei tällä hetkellä ole SM-arvoa eikä niissä järjestetä SM-kilpailuja. Tarkempi kuvaus lajeista löytyy kunkin lajiryhmän sääntökirjoista. Laukausmäärät (kiekkomäärät) ja ammuttavat ikäsarjat löytyvät SM-kilpailujen osalta taulukoista kohdassa 7.2. Niiden lajien osalta, joissa ei ammuta SM-kilpailuja vastaavat tiedot löytyvät kunkin lajin lajisäännöistä.

12.1

Kiväärilajit

300 m kivääri kolmiasento (MM/SM)

300 m kivääri makuu (MM/SM)

300 m vakiokivääri kolmiasento (MM/SM)

300 m vakiokivääri makuu (SM)

50 m kivääri kolmiasento (OL/SM)

50 m kivääri makuu (OL/SM)

10 m ilmakivääri (OL/SM)

10 m ilmakivääri kolmiasento (SM)

10 m ilmakivääri makuu (ei SM)

12.1.1 Liikuntavammaisten kiväärilajit (kaikki lajit SM-lajeja)

- R1 10 m ilmakivääri pysty, SH1 (SM)
- R2 10 m ilmakivääri pysty, SH1 (SM)
- R3 10 m ilmakivääri makuu, SH1 (SM)
- R4 10 m ilmakivääri pysty, SH2 (SM)
- R5 10 m ilmakivääri makuu, SH2 (SM)
- R6 50 m kivääri makuu, SH1 (SM)
- R7 50 m kivääri 3x40 ls, SH1 (SM)
- R8 50 m kivääri 3x20 ls, SH1 (SM)
- R9 50 m kivääri makuu, SH2 (SM)

12.1.2 Tukiammunnan kiväärilajit (kaikki lajit kultahippulajeja)

- 10 m ilmakivääri
- 50 m kivääri

12.2 Pistoolilajit

- 50 m pistooli (OL/SM)
- 25 m isopistooli (MM/SM)
- 25 m (urheilu)pistooli (OL/SM)
- 25 m pienoispistooli (SM)
- 25 m vakiopistooli (MM/SM)
- 25 m olympiapistooli (OL/SM)

10 m ilmaolympiapistooli (SM)

10 m ilmapistooli (OL/SM)

Kansallinen olympiapistooli (ei SM)

Kansallinen 10 m ilmaurheilupistooli
(ei SM)

Kansallinen 10 m ilmavakiopistooli
(ei SM)

12.2.1 Liikuntavammaisten pistoolilajit (kaikki lajit SM-lajeja)

P1 10 m ilmapistooli, SH1

P2 10 m ilmapistooli, SH1

P3 25 m pistooli (urheilupistooli), SH1

P4 50 m pistooli (vapaapistooli), SH1

P6 25 m vakiopistooli, SH1

12.2.2 Tukiammunnan pistoolilajit (kaikki lajit kultahippulajeja)

10 m ilmapistooli

25 m pienoispistooli

12.3 Liikkuvan maalin lajit

50 m normaalijuoksut (MM/SM)

50 m sekajuoksut (MM/SM)

50 m hitaat juoksut (SM, vain Y14-sarja)

100 m hirvi kertalaukaukset (PM/SM)

100 m Hirvi parilaukaukset (PM/SM)
10 m normaalijuoksut (MM/SM)
10 m sekajuoksut (MM/SM)
Putoavat taulut, normaalijuoksut (SM)

12.4 Haulikkolajit

Skeet (OL/SM)
Trap (OL/SM)
Kaksoistrap (OL/SM)
Kansallinen trap (SM)
Automaattitrap (SM)
Kansainvälinen (FITASC) Sporting (MM/SM)
Englantilainen sporting (MM/SM)
Compak-sporting (MM/SM)

12.4.1 Liikuntavammaisten haulikkolajit (kaikki lajit SM-lajeja)

Liikuntavammaiset ampuvat kaikki kohdan 12.4 lajit.

12.5 Siluettilajit (kaikki lajit MM- ja SM-lajeja)

12.5.1 Isokaliperiset pistoolilajit, Big Bore Pistol (BBP):

Revolver (BBPR)

Production (BBPP)

Standing (BBPS)

Unlimited (BBPU)

Big Bore Pistol Aggregate (BBPAgg) yhteistulos lajeista BBPR, BBPP, BBPS ja BBPU.

12.5.2 Pienoiskaliperiset pistoolilajit, Small Bore Pistol (SBP):

Revolver (SBPR)

Production (SBPP)

Standing (SBPS)

Unlimited (SBPU)

Small Bore Pistol Aggregate (SBPAgg) yhteistulos lajeista SBPR, SBPP, SBPS ja SBPU.

12.5.3 Ratapistoolilajit, Field Pistol (FP):

Production (FPP)

Production Any Sights (FPPAS)

Field Pistol Aggregate (FPAgg) yhteistulos lajeista FPP ja FPPAS.

12.5.4 Isokaliperiset kiväärilajit, Big Bore Rifle (BBR):

Silhouette (BBRS)

Hunting (BBRH)

Big Bore Rifle Aggregate (BBRAgg) yhteistulos lajeista BBPS ja BBRH.

12.5.5 Pienoiskaliperiset kiväärilajit, Small Bore Rifle (SBR):

Silhouette (SBRS)

Light (SBRL)

Small Bore Rifle Aggregate (SBRAgg) yhteistulos lajeista SBPS ja SBRL.

12.5.6 Seisten laji, Standing (S):

Yhteistulos lajeista BBPS, SBPS, FPP ja FPPAS.

12.5.7 Ima-aselajit:

Vakiopistooli (APP)

Vakiokivääri (APR)

12.6 Mustaruutilajit (kaikki lajit MM- ja SM-lajeja)

12.6.1 Kiväärilajit

1 – Miquelet

2 – Maximilian

3 – Minie

4 – Whitworth

8 – Valkyrie

14 – Tanegashima

15 – Vetterli

16 – Hizadai

- 36 – Pennsylvania
- 37 – Lamarmora
- 90 – Remington
- 91 – Remington Match

12.6.1.1 Kiväärin joukkuelajit

- 9 – Gustav Adolf
- 10 – Pauly
- 11 – Versailles
- 17 – Amazons
- 19 – Nagashino
- 20 – Ribgy
- 24 – Pforzheim
- 26 – Wedgnock
- 27 – Nobunaga
- 29 – Lucca
- 31 – Halikko
- 32 – Magenta

12.6.2 Pistooli- ja revolverilajit

- 5 – Cominazzo
- 6 – Kuhenreuter
- 7 – Colt
- 12 – Mariette
- 23 – Donald Malson
- 28 – Tanzutsu
- 38 – Remington
- 93 – Smith&Wesson

- 12.6.2.1 Pistoolin ja revolverin joukkueläjät**
 - 13 – Peterlongo
 - 18 – Boutet
 - 25 – Wogdon
 - 30 – Adams
 - 33 – Forsyth

- 12.6.3 Haulikkolajit**
 - 21 – Manton
 - 22 – Lorenzoni

- 12.6.3.1 Haulikon joukkueläjät**
 - 34 – Hawker
 - 35 – Bateswille

- 12.7 Practical-lajit ja divisioonat (kaikki lajit MM- ja SM-lajeja)**
 - A) Pistooli**
 - 1 Open
 - 2 Standard
 - 3 Classic
 - 4 Production
 - 5 Revolver

 - B) Kivääri**
 - 1 Semi Auto Open
 - 2 Semi Auto Standard
 - 3 Manual Action Open
 - 4 Manual Action Standard
 - 5 Manual Action Standard 10

C) Haulikko

- 1 Open
- 2 Modified
- 3 Standard
- 4 Standard Manual

D) Action Air

- 1 Open
- 2 Standard
- 3 Classic
- 4 Production

E) Mini Rifle

- 1 Open
- 2 Standard

F) Tournament

Yhdistelmäkilpailu, jossa samassa kilpailussa ammutaan eri lajien (A, B, C) aseimia.

G) Grand Tournament

Yhdistelmäkilpailu, joka koostuu kahdesta tai kolmesta eri lajin (A, B tai C) kilpailusta

H) Liiga

Useammasta yhden lajin kilpailuista koostuva yhdistelmäkilpailu

12.8

Kasa-ammuntalajit (kaikki lajit MM- ja SM-lajeja)

Heavy Varmint (HV) 100m 5x5 ls

Heavy Varmint 200 m 5x5 ls

Heavy Varmint 300 m 5x5 ls

Light Varmint (LV) 100 m 5x5 ls

Light Varmint 200 m 5x5 ls

Unlimited (UL) 100 m 5x10 ls

Unlimited 100 m 3x10 ls

Unlimited 200 m 5x10 ls

Unlimited 200m 3x10 ls

Unlimited 300m 3x10 ls

Unlimited 600m 3x10 ls

Unlimited aggregate 100+200 m 5x10 ls + 5x10 ls

Unlimited aggregate 100+200 m 3x10 ls + 3x10 ls

Unlimited aggregate 300+600 m 3x10 ls +3x10 ls

Heavy Varmint aggregate 100+200 m 5x5 ls + 5x5 ls

Light Varmint aggregate 100+200 m 5x5 ls + 5x5 ls

Heavy & light varmint aggregate 100+200+
100+200 m 5x5 ls + 5x5 ls + 5x5 ls + 5x5
ls

Small Bore Rifle (.22RF) 50 m 3x10 ls

Small Bore Rifle 100 m 3x10 ls

Pienoiskivääri vapaa luokka 25 m 3x25 ls

Pienoiskivääri vapaa luokka 50 m 3x25 ls

ERABSF:n kansainvälinen Sporter 25 m
3x25 ls

ERABSF:n kansainvälinen Sporter 50 m
3x25 ls

ERABSF:n kevyen luokan pienoiskivääri
25 m 3x25 ls

ERABSF:n kevyen luokan pienoiskivääri
50 m 3x25 ls

ERABSF:n raskaan luokan pienoiskivääri
25 m 3x25 ls

ERABSF:n raskaan luokan pienoiskivääri
50 m 3x25 ls

ERABSF:n kevyen luokan ilmakivääri 25
m 3x25 ls

ERABSF:n raskaan luokan ilmakivääri 25
m 3x25 ls

LIITE 13: SAL:N KANSALLISET OHJEET PUKEUTUMISESTA KILPAILUJEN AIKANA

1. Yleistä

Kaikkien urheilijoiden on luotava positiivista mielikuvaa lajistaan esiintyessään yleisölle ja tiedotusvälineille. Urheilulajia arvioidaan erityisesti siitä, esiintyvätkö sen urheilijat ja toimitsijat ammattimaisesti ja ovatko he kunniaksi lajilleen. Ammunnan mahdollisuus urheilulajina kiinnostaa uusia osallistujia ja kannattajia samoin kuin ammunnan arvostus urheilulajina riippuu siitä, miten sen urheilijat ja toimitsijat esiintyvät julkisuudessa ja tiedotusvälineille. Kaikkien ampumaurheilussa mukana olevien velvollisuus on esiintyä kilpailuissa urheilutapahtumaan sopivalla tavalla pukeutuneena. Järjestäjien velvollisuutena on valvoa näiden ohjeiden noudattamista.

2. Urheilijoiden ja toimitsijoiden pukeutumissäännöt

- 2.1 Urheilijoiden pukeutuminen harjoituksissa, karsinta-, perus- ja finaalikilpailuissa on oltava soveliasta kansalliseen urheilukilpailuun. Pukeutumisen on luotava positiivista mielikuvaa ampumaurheilusta urheiluna/urheilulajina.

- 2.2 Palkintojenjaossa ja muissa virallisissa tilaisuuksissa olisi suotavaa, että urheilijoilla olisi seuransa virallinen edustusasu, verryttelypuku (takki) tai lämmittelyasu (mukaan lukien urheilujalkineet). On suotavaa, että etenkin palkintojoukkueen kaikki jäsenet pukeutuisivat yhtenäiseen asuun.
- 2.3 SAL:n pukeutumissääntöjen tarkoituksena on, että urheilija kilpaillessaan ja kilpailupaikalla ollessaan on pukeutunut urheilutyypiseen asuun, johon sisältyy tai joka osoittaa seuran värejä ja merkkejä. Sopivat asut käytettäväksi kilpailun aikana ovat esim. harjoitteluasut, verryttelypuvut, lämmittelyasut jne.
- 2.4 Kiellettyjä asusteita ja varusteita kilpailun ja palkintojenjakoseremonian aikana ovat maasto-kuviolliset asusteet ja varusteet, (pl toimitsijatehtävissä palveluksessa olevat sotilashenkilöt), hihattomat T-paidat, liian lyhyet shortsit, kaiken tyyppiset sandaalit, paikatut tai reiälliset housut, rosoiseksi lahkeesta leikatut housut, samoin kuin vaatteet ja varusteet, joissa on ei-urheilullisia tai sopimattomia kirjoituksia (viittaukset väkivaltaan, rotuvihaan, epätasa-arvoon, doping-aineisiin, päihteisiin, tupakkatuotteisiin, jne). Siniset (ja muun väriset) ehjät ja siistit farkut ovat sallittuja SAL:n alaisessa kilpailutoiminnassa.

- 2.5 Vaatteiden vaihto on tehtävä tarkoitukseen sopivassa paikassa.
- 2.6 Kaikkien asusteiden on täytettävä SAL:n kaupallisuuden ja mainostamisen säännöt koskien esilläolevia valmistajien ja tukijoiden merkkejä (kts KY.2.8).
- 2.7 Ohje koskee myös soveltuvien osin kilpailujen järjestäjiä ja juryjen jäseniä. Mestaruuskilpailuissa (AM, SM) on juryllä ja ratuomareilla oltava yhtenäinen, selvästi erottuva asustus (liivi ja/tai paita).

LIITE 14

LOMAKKEET

Kilpailutoiminnassa tarvittavat lomakkeet löytyvät SAL:n internetsivuilta kohdasta ”Lomakkeet”, josta ne voi tulostaa tai kopioida omalle tietokoneelle. Osan lomakkeista voi täyttää elektronisesti. Elektronisten lomakkeiden käyttö on suositeltavaa.

Näitä lomakkeita ovat mm:

Kilpailun järjestämislupahakemus

Perustietolomake kilpailukalenteria varten

Valvontalomake

Ennätysilmoituslomake

Vastalause- ja vetoamuslomake

Tapahtumaraportti

Esitys kilpailutuomariksi

MUISTIINPANOJA

Multiprint, 2014